

İstanbul Yeniköy Mahkemesi Para Vakfı Kayıtları (1591-1883)

Çiğdem Gürsoy*

İstanbul Yeniköy Court Cash Waqf Records (1591-1883)

Abstract ■ Cash waqfs studies are usually considered in the context of a particular social community such as foundation, period, region or avariz-artisan funds and evaluated within their own limits. This study addresses all the types of waqfs listed under the umbrella of the Court, greatly expanding the scope of these limitations. Accordingly, by increasing the number of analyzed cash waqfs endowments, this study is part of the quest to prove that the waqf system, although seemingly discarded, was in fact active. Furthermore, the study has a broad basis of comparison too, as it is the third stage of a systematic research project.

Within this context, 59 cash waqfs' endowments recorded at Yeniköy Court between the years 1591-1883 have been evaluated. Beyond this, the results obtained from 371 endowments between 1491-1911, with Davutpaşa and Evkaf Accounting Courts findings also being added, have been collectively discussed. All in all, it is understood that the number of cash waqfs, the endowed amounts, and their functioning were not independent of the Ottoman military, financial, or socio-economic policies. As well, it is demonstrated that the waqf services were kept sustainable thanks to the adoption of the appropriate attitude by the foundations towards policies of that time period.

Keywords: Ottoman, Waqf, Cash Waqf, Endowment, İstanbul, Yeniköy Court.

Giriş

Yıllardır vakıflar konusunda birçok inceleme yapılmasına rağmen vakıf çeşitlerinden para vakıfları hakkında kapsamlı çalışmalar birkaç istisna dışında son 5-6 yılda hız kazanmıştır. Alanın bakir olması ve para vakıfları vakfiyeleri baştan sona

* İstinye Üniversitesi.

Bu makale Vakıf Araştırmaları Merkezi (VAKAR) desteği ile hazırlanmıştır.

okunduğunda elde edilen verilerin zenginliği çalışmaları ivmelendirmiş olmalıdır. Araştırma sonuçlarından çıkan bulguların çeşitliliği ilerleyen yıllarda; ekonomi, tarih ve ilahiyat alanlarının yanı sıra şehirleşme, yerel yönetimler, eğitim, sosyoloji, hukuk, işletme, mimarlık gibi farklı disiplinlerin şüphesiz ki ilgisini çekecektir.

Bu kapsamda disiplinlerarası değerlendirmelere katkı sağladığı fark edilen çalışma, İstanbul Kadı Sicilleri Davutpaşa ve Evkaf Muhasebeciliği Mahkemelerinde onaylanmış para vakıflarını konu alan sistematik araştırmanın üçüncü etabıdır.¹ İncelenen ilk mahkeme olan Davutpaşa Mahkemesi'nde para vakıflarının yıllar içindeki değişim ve dönüşümünü görebilmek adına tarih kısıtlamasına gidilmeyerek 1634-1911 arasında kayıtlı 203 para vakfı incelenmiştir. Tarih aralığı belirlemeden yapılan çalışmada para vakıflarının yıllar içindeki hareketliliğine tanıklık edilmiştir. Araştırmanın zamana yayılması veri çeşitliliğini de beraberinde getirerek çalışmayı zenginleştirdiği için diğer mahkemelerde de aynı usulün uygulanması adeta bir zorunluluk olmuştur. Bu kapsamda ikinci inceleme için ilk mahkemede veri bulunmayan ya da az bulunan dönemleri tamamlamak adına bu yıllarda kurulmuş vakıfların yoğun olduğu Evkaf Muhasebeciliği Mahkemesi seçilmiştir. 1491-1828 yılları arasında 109 para vakfı kaydı bulunan Evkaf Muhasebeciliği Mahkemesi verilerinin Davutpaşa Mahkemesi verilerine eklenmesi ile 1491-1911 arası 420 yıllık bir sürede 312 vakıf incelenmiştir.

Mahkeme bazında yıllara göre azalan veya çoğalan verileri anlamlandırmak güç iken karşılaştırmalı olduğunda daha belirgin sonuçlar çıkmıştır. Verilerin aralıklı olduğu yıllarda farklı mahkeme bilgilerinin boşluk doldurduğu, verilerin çakıştığı yıllarda ise birbirini tamamlayarak aynı sistematik salınımlar yaptığı gözlenmiştir. Zaman ve mekan kısıtı olmadan kurulan irili ufaklı para vakıflarının askeri, mali ve sosyo-ekonomik hayatla birliktelikleri takip edilmiştir. Neticede,

1 Çiğdem Gürsoy, "Para Vakıfları Kapsamında Sosyo-Ekonomik Bir Analiz: Davutpaşa Mahkemesi Kayıtları (1634-1911)", *Belleten*, LXXXI/290 (2017), s. 159-190; Çiğdem Gürsoy, "Aynı ve Başka: Evkaf Muhasebeciliği Mahkemesi Para Vakfı Kayıtları (1491-1828)", *Belleten*, LXXXIII/297 (2019), s. 117-148. Bu iki çalışmadan ortaya çıkan verilerden oluşturulan üçüncü çalışma ise kent tarihine katkı sağlamıştır. Çiğdem Gürsoy, "Vakfiyelerin Dilinden İstanbul'un Bazı Cami ve Mescitleri Hakkında Yeni Bulgular", *Bilig*, 90 (2019), s. 161-190. Vakıf eserlerin vakfiyeler üzerinden takibi şehir tarihi çalışmalarına önemli katkılar sağlamaktadır. Anamlı sonuçlara varabilmek için vakfiyelerde geçen tüm veriler zaman içerisinde takip edilmelidir. Kısa dönemde bakıldığında durağan ve hiç değişmeyecekmiş gibi görülen akışın uzun dönemde bir dinamizm elde ettiğini görmek mümkündür.

halkın gündelik yaşantısını anlayabilmek için para vakıfları incelemelerinin önemli olduğu görülerek mahkeme bazlı çalışmalara devam edilmiştir.

Üçüncü etap çalışmada mahkeme seçiminde göz önüne alınan faktörlerden biri mekan seçimidir. İlk iki mahkeme vakıfları genellikle suriçini içerdiği için surdışındaki bir köyde kurulan vakıfların nasıl hareket ettiği merak edilmiştir. İkinci faktör, incelenecek mahkemedeki verilerin diğer iki mahkeme kayıtlarının nispeten az yoğunluklu yıllarına denk gelmesi isteğidir. Örneğin; Davutpaşa Mahkemesi'nde 17. yüzyıla ait üç vakıf, Evkaf Muhasebeciliği Mahkemesi'nde ise 37 vakıf bulunmaktadır. Toplamda 312 para vakfından yaklaşık %13'ü sadece 40'ı 17. yüzyıla aittir.² Ayrıca, Evkaf Muhasebeciliği Mahkemesi para vakıflarının 1828'de kesilmesiyle 1911 yılına kadar devam eden Davutpaşa Mahkemesi verilerinin bir kısmı karşılaştırılamamıştır. Belirtilen faktörler göz önüne alındığında verilerinin 1883 yılına kadar devam etmesi, mahkemede onaylanmış 59 vakfın 31'inin 17. yüzyılda kayıtlı olması ve surdışında kurulması gibi etkenlerden dolayı araştırma evreni olarak Yeniköy Mahkemesi seçilmiştir. Bu kapsamda toplam 1491-1911 arasında 371 vakıf değerlendirilmiştir.

Makalede, para vakfının tarihsel gelişimi, kavramları ve teorik açıklamalar tekrar edilmemiştir.³ Konu ile ilgili literatür taraması da aynı şekilde tekrara düşmemek adına bir önceki makale yazımından (2017 ortalarından) sonrası ele alınmıştır. Bu kapsamda konuyla ilgili bir çalışmada; Altay ve Bulut Makedonya'da faaliyet gösteren para vakfı defterlerinin incelenmesi ile 1506-1912 arasında 83 para vakfı tespit etmişlerdir. Vakfedilen meblağlar, nema oranları, ücretler ve hayratlara yapılan katkılar örneklenmiştir.⁴ 2017'de yapılan bir başka çalışmada 1760-1824 arasında Bursa Şeriye Sicilli vakıf muhasebe kayıtlarından Ermenilerin oluşturduğu kökçü esnaf sandığı incelenmiştir.⁵ Vakfedilen meblağdan yaklaşık 60 yıl boyunca nema oranları, verilen borçlar, geri ödemelerin takibi yapılmıştır. Farklı bir çalışmada

2 Yeniköy Mahkemesi'nin seçilmesi sayesinde, üç mahkemenin toplamında 371 vakıftan 68'i diğer bir deyişle %20'ye yakını 17. yüzyıl verisi haline gelmiştir.

3 Tahsin Özcan, *Osmanlı Para Vakıfları: Kanûnî Dönemi Üsküdar Örneği*, (Ankara: Türk Tarih Kurumu Yayınları, 2003); İsmail Kurt, "Nazari ve Tatbiki Olarak Para Vakıfları", (doktora tezi) İstanbul Üniversitesi Sosyal Bilimler Enstitüsü, 1994.

4 Bora Altay ve Mehmet Bulut, "Vakfiyeler Işığında Osmanlı Makedonya'sında Bulunan Para Vakıflarının Sosyo-Ekonomik Analizi, 1506-1912", *Adam Akademi*, VII/2 (2017), s. 209-237.

5 Miyase Koyuncu Kaya ve Samettin Başol, "Osmanlı Bursa'sında Ermeni Kökçü Esnafı Hirfet Vakfı", *Vakıflar Dergisi*, 47 (2017), s. 25-44.

ise 16. yüzyılda para vakıflarının Anadolu'daki yaygınlığı Gördüs Kazası vakıfları üzerinden ele alınmıştır.⁶ Adamaz, aynı mimari eserlere birden fazla para vakfının katkılarını takip ederek yapıların ve buradaki hizmetlerin sürdürülebilirliğini tespit etmiştir. Ayrıca mahallenin kurucu camisi vakfının da dahil olduğu avarız vakfi olarak adlandırılan vakıfların kümelenmesi hakkında bilgilere ulaşılmıştır. Para vakıflarının köylerdeki yaygınlığı ise 19.yüzyıl örneği ile İnegöl kazası para vakıflarını araştıran Polat tarafından yayınlanmıştır.⁷ Muhasebe defterlerinden hareket edilen çalışmada kazanın yanı sıra İnegöl'e bağlı köylerde kurulmuş para vakıflarının işleyişleri detaylı incelenmiştir, özellikle ma-i leziz vakıflarının çokluğu dikkat çekicidir. Anadolu dışındaki para vakfi uygulaması örnekleri Kıbrıs Kadı Sicillerinin 1750-1800 yılları arasındaki beş defterini inceleyen Güler tarafından çalışılmıştır.⁸ Defterlerde bulunan toplam 12 para vakfi; tarih, yer, vâkıf ve mütevellî adı, vakfedilen para, yıllık gelirler başlıklarında tablo haline getirilmiştir.

Konunun hukuki boyutunu inceleyen çalışmalar da değerlendirildiğinde son yıllarda para vakıflarına olan ilginin arttığı görülmektedir. Çalışmaların yüz yıl, bölge, yerleşim yeri, toplumsal gruplar, mimari eserler gibi farklı temalarda ele alınması para vakıflarının yaygınlığını ve sosyo-ekonomik hayata katkılarını göstermektedir. Bütün olarak sonuçlara bakıldığında; şahısların servetlerini hayır işlemek amacıyla toplum yararına transfer ederek zorunlu ihtiyaçların karşılanmasına katkı sağladıkları anlaşılmaktadır. Toplumun ihtiyaçları doğrultusunda kişisel farkındalıklardan kaynaklı çeşitlilikte eğitim, altyapı, barınma ve dini hizmetler ön plana çıkmaktadır.

Vakfedilen paraların vakıflar aracılığı ile pek çok kez dolaşıma sokulması ekonomik hayata da katkı sağlamıştır. Diğer bir deyişle para vakfi işleyişinden kaynaklanan gelirin yeniden dağıtımı, vakfın ömrü boyunca devamlılık göstermiştir. Çalışma başlıklarının da desteklediği gibi vakıfların belirli çevrelerle sınırlı kalmayan yaygın hizmet ağları, vâkıfları gelirin yeniden dağılımında söz sahibi yapmıştır. Kişisel katkıların yanı sıra para vakıflarının yardımlaşma sandıklarında kümelenmesi ile oluşan avarız sandıkları mahalle bazındaki toplu yapılanmayı örneklemektedir. Vakıf yardımlaşma sandığı şeklinde örgütlenen esnaf sandıkları ve

6 Kadir Adamaz, "Tahrir Defterlerine Göre XVI. Yüzyılda Gördüs Kazası Vakıfları", *History Studies*, XI/10, (2018), s. 15-46.

7 Mustafa Polat, "XIX. Yüzyılda İnegöl Kazasında Para Vakıfları", *Turkish Studies*, (2017) XII/12, s. 189-208.

8 Ümit Güler, "Osmanlı Kıbrıs'ında Para Vakfi Uygulamaları (1750-1800)", *Çukurova Üniversitesi İlahiyat Fakültesi Dergisi*, XVIII/2 (2018), s. 872-891.

yeniçeri orta sandıkları ise gelirin yeniden dağıtımının sektörel boyutlarını ortaya koyan diğer toplu yapılanmalardır. Şahıs vakıflarında olduğu gibi sandık vakıflarının da hizmetlerine devam ettiği sürece gelirin yeniden dağıtımındaki rolünün kesintiye uğramadığı belirtilmelidir.

Sandıklardaki para vakfı örneklerinden gelir dağıtımının sadece dikey değil aynı zamanda yatay olarak da gözetildiği anlaşılmaktadır. Vakıflar toplumun farklı gelir gruplarına dikey hizmet transferi sağlarken bir yandan yardımlaşma sandıklarının kendi içindeki işleyişi yatay gelir dağılımının izlendiği alanlar olmuştur. Dikey dağılım hizmet götürülen sınıfın yanı sıra hizmet götüren kişiler için de geçerlidir. Vakfedilen meblağda sınır belirlenmemesi tüm gelir gruplarını içine alan bir sistemin uygulanmasıyla mümkündür. Verilen hizmetin haricinde vakfiyelerde kayıtlı görevli ücretleri sosyo-ekonomik döngü içerisinde istihdama katkıyı da örneklemektedir.

Dahası, kişilerin ellerindeki fazla paraların lüks tüketim yerine ihtiyaç sahiplerinin zorunlu tüketimine ve kredi ihtiyacı olan kesimlere kaydırılmasını sağlayan para vakıflarının gelir eşitsizliğini önleyici katkısı da göz ardı edilmemelidir. İlaveten para vakıfları tasarrufların atıl kalmayarak dolaşıma sokulmasını özendirir ve üretim faktörlerinin daha verimli kullanılmasını sağlar. Tüm bunlar vakıf çeşitliliğini artıran etkenlerdir ve vakıf çeşitliliği, vakıfların kendilerini farklı alanlarda ifade edebilme özgürlüğünün ifadesidir. Birbirini tetikleyen ve birbirinden beslenen bu sürecin kesintisiz devam etmesi hizmet sağlayan ve hizmet götürülen kesimleri zaman içinde aynı yerde buluşturur. Vakıf kuran bir kişinin diğerlerinin kurduğu vakıftan faydalanmasını sağlayan işleyiş biçimi kurumun yaygınlaşması ve hizmetlerin sürdürülebilir kılınmasında önemli bir etkidir.

Vakfın sürdürülebilir kılınması vakıf işletmelerin gelir-gider dengesinin takibi ile mümkündür. İki aşamalı düzenlenen vakıf işleyişinin takibinde öncelikle oto kontrol sistemi devreye alınarak gönüllü nezaret uygulaması geliştirilmiştir. Vakfiye şartlarında açıkça yazdığı üzere kontrollerin ücret/menfaat karşılığı değil gönüllü olarak yapılması istenmiştir. Hizmet götürülen kimselerce yapılan bu kontrollerin vakfın verimli çalışması ile yakından ilişkisi vardır. Gönüllü kontrollere eş zamanlı merkezi denetim de devreye alınarak vakıf muhasebelerinin 2, 3, 6 yıl gibi farklı sürelerde Kadı tarafından kontrolü istenmiştir. Bunun için vakfiyelerde muhasebe harç ücreti ayrılmıştır.

Bütün olarak değerlendirildiğinde Osmanlı İmparatorluğu'nda vakıf-ekonomi-sosyal hayat üçlüsünün birbirini tamamlayan ve birbirinden beslenen döngüsel

ilişki içinde olduğu anlaşılmaktadır. Vakfin kurulması ile başlayan süreçte; gelirin yeniden dağılımı-zorunlu ihtiyaçların karşılanması-sosyal hizmet-istihdam ve sosyal refahı beraberinde getirerek döngüyü tamamlamaktadır. Sistemin nasıl işlediği ise vakfiyelerin; vakfedilen meblağ-yıl-bölge-hizmet kısıtlaması olmadan karşılaştırmalı incelenmesi ile mümkündür.

Davutpaşa ve Evkaf Muhasebeciliği Mahkemeleri ile karşılaştırmalı ilerleyebilmek adına araştırma evreni olarak seçilen Yeniköy Mahkemesi'nde elde edilen bulgular, içerik analizi yöntemi ile değerlendirilip vakfiyelerdeki nicel veriler nitel verilere dönüştürülmüştür. 1. Bölüm'de, vâkıf adı, mahalle, vakfin kuruluş yılı, nema oranı, işletme yöntemi, vakfedilen meblağ, meblağın cinsi, tevliyetin bırakıldığı kişi ya da sandıklar belirlenirken gelirin nerelere kullanıldığı detaylandırılmıştır. Sonrasında toplu verileri içeren grafik ve tablolar hazırlanarak Mahkemenin kendine özgü bulguları açıklanmıştır. 2. Bölüm'de ise Yeniköy Mahkemesi verileri bahsi geçen diğer iki mahkeme sonuçları ile karşılaştırmalı değerlendirilmiştir.

1. Yeniköy Mahkemesi Para Vakıfları

1.1. Para Vakıflarının Yıllar İçindeki Dağılımı, Vakfedilen Meblağlar, Nema Oranları ve Çeşitleri

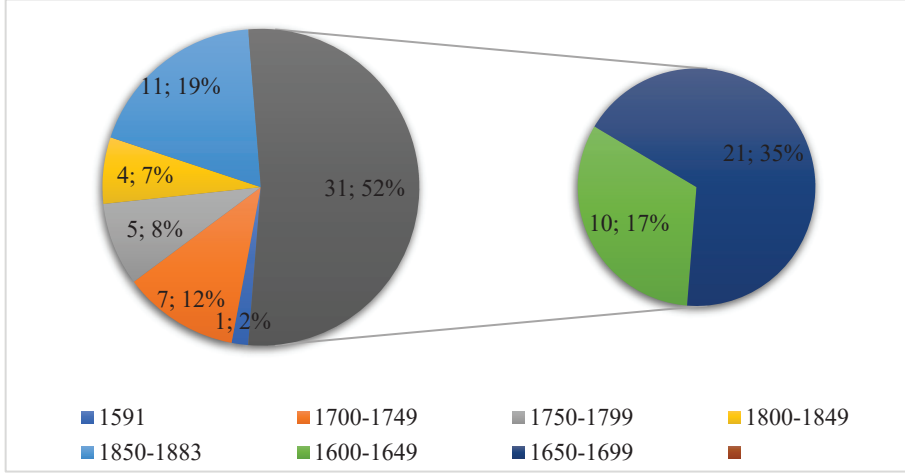
İstanbul'da faaliyet gösteren mahkemelere bakıldığında İstinye Nahiyesi'ne bağlı Boğaziçi'ndeki bir köyün neden mahkemesi olduğu sorusu akla gelmektedir. Sebebi köy ahalisinin ticari faaliyetlerine bağlansa da vakfiyeler incelendiğinde köyde var olduğu belirtilen ticari faaliyetlerin vakıf sayısına ve vakfedilen meblağlara yansımadağı görülmüştür.⁹ İstanbul Müftülüğü Şeriye Sicilleri Yeniköy Mahkemesi'ne kayıtlı 174 sicilde 149 vakfiye bulunmaktadır.¹⁰ Bunlardan 90'ı gayrimenkul 59'u para vakfidir ve 40 farklı sicile yayılmıştır. 27, 71, 83, 114 ve 152 numaralı sicillerde 2; 46, 50, 139, 153 ve 154 numaralı sicillerde 3; 52 numaralı sicilde 5, diğerlerinde ise birer para vakfi vakfiyesi tespit edilmiştir. İlk vakıf 1591, son vakıf ise 1883 tarihlidir.

9 Tülay Taşçıoğlu, "Yeniköy", *Dünden Bugüne İstanbul Ansiklopedisi*, 1994, VII, s. 485-487.

10 Bilgin Aydın vd., *İstanbul Şer'iyye Sicilleri Vakfiyeler Kataloğu*, (İstanbul: İSAM Yayınları, 2016), s. 16; Vakfiyelere verilen referans numarası; tarih, mahkeme, defter ve sayfa numarası olarak detaylandırılmıştır. 1859: 18/152/115 numaralı vakfiyede "1859" vakfiyenin onay yılını, "18" Yeniköy Mahkemesi'nin İMŞSA. sırasını, "152" incelenen defterin Yeniköy Mahkemesi'ndeki sicil numarasını, "115" ise vakfiyenin bulunduğu defterdeki sıra numarasını göstermektedir.

Grafik 1, Yeniköy Mahkemesi'nde yaklaşık 300 yıl boyunca kurulan toplam 59 para vakfının yıllar içindeki dağılımını göstermektedir. Bunlardan 21'i kadınlar 38'i erkekler tarafından kurulmuştur.¹¹

Grafik 1: Yeniköy Mahkemesi Para Vakfı Sayısı (1591-1883)



Kaynak: İMŞS, Yeniköy Mahkemesi

50'şer yıllık dönemlerde takip edilen vakıfların yarısından fazlası (31'i) 17. yüzyıla aittir ki bu sayı Yeniköy Mahkemesi'nin incelenme nedenlerinden biridir.¹² 17. yüzyıldaki para vakıflarının 2/3'ünün yüzyılın ikinci yarısında yer alması Köprülüler devri olarak adlandırılan yıllara denk gelmiştir.¹³ Köprülülerin askeri, mali ve idari başarılarının sosyo-ekonomik hayata yansımaları 21 vakıf ve %35 oran ile belirgindir. 18 ve 19. yüzyıllarda dengeli şekilde sırasıyla 12 ve 15 vakıf kurulsa da 19. yüzyılın kendi içindeki dengesizliği dikkat çekicidir. Yüzyılın ikinci yarısında açık mavi ile gösterilen kısımda diğer yarıya göre belirgin fark vardır. Bu fark, 2. Bölüm'de üç mahkemenin karşılaştırıldığı grafikte açıklanmıştır.

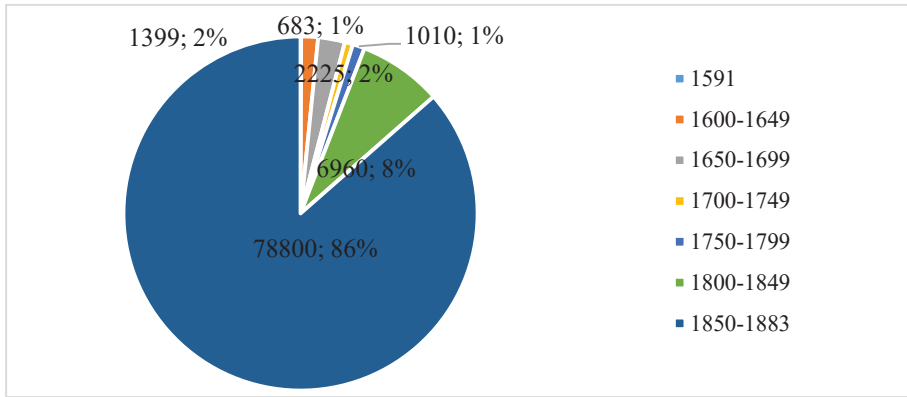
11 Bir vakıf iki kardeş Şerife Emine ve Şerife Behiyye tarafından kurulmuştur. Mehmet Çelebi ve Abbas Efendilerin 2'şer vakfı bulunmaktadır.

12 50 yıllık dönemler karşılaştırma yapılacak diğer iki mahkemenin verileri ile uyum sağlaması içindir.

13 Suraiya Faroqhi, "Krizler ve Değişim 1590-1699", *Osmanlı İmparatorluğu'nun Ekonomik ve Sosyal Tarihi 1600-1914*, II, ed. Halil İnalçık, Donald Quataert, (İstanbul: Eren, 2004), s. 551-552.

Grafik 2 vakfedilen meblağları göstermektedir. Buradaki aşırı dengesizlik, 19. yüzyılın son yarısında kurulan 11 vakıfta 78800 kuruş vakfedilmesi ile ortaya çıkmıştır. Bu meblağ mahkemenin tamamında vakfedilen meblağın %86'sıdır. 11 vâkıfın sekizi kadındır ve 40000, 10500, 10000, 5300 kuruş gibi oldukça yüklü meblağlar vakfetmişlerdir. Üç erkeğin vakfettiği miktarın toplamı ise 5500 kuruştur. 200 yıl içinde bölgede yaşayan kadınların vakfettikleri meblağların bu kadar yükselmesi demografik yapının değişmesi ile bağlantılı olduğu düşünülmektedir.¹⁴ 19. yüzyılda boğaz kıyısına yapılan sahilhaneler ve yalıların bölge halkının sosyo-ekonomik yaşantısı üzerindeki tesirini vakfedilen meblağlardan okumak mümkündür.¹⁵ Vakıfların Güzelce Ali Paşa, Molla Çelebi, Hacı Osman Reis ve Kürkçübaşı Mahalleri gibi Yeniköy ve İstinye civarındaki yerleşim yerlerinde oturduğu vakfiyelerde açıkça yazmaktadır.¹⁶

Grafik 2: Yeniköy Mahkemesi Para Vakıflarında Vakfedilen Meblağlar (1591-1883)



Kaynak: İMŞS, Yeniköy Mahkemesi

14 M. Lütfi Yazıcıoğlu, *Boğaziçi Kıyı Yapıları*, (İstanbul: Yıldız Üniversitesi Yayınları, 1984); 19. yüzyılda I. Abdülhamit'in yaptırmış olduğu Emirgan'dan sonra Tarabya ve Büyükdere'ye uzanan yolun yerleşimde etkisi büyük olmalıdır.

15 Taşcıoğlu, "Yeniköy", s. 486.

16 Şerife Emine ve Şerife Behiyye hanımlar, Kürkçübaşı Mahallesi 1858: 18/152/62; Ayşe Hanım, Hacı Osman Reis Mahallesi 1859: 18/152/115; Saliha Necibe Hanım, Güzelce Ali Paşa Mahallesi 1861: 18/153/51; Emine Hatun, Molla Çelebi Mahallesi 1863: 18/154/119. vs.

İsimler kayıtlara geçmiş konak, sahilhane ve yalı sahipleri arasında bulunamasa da hane halkından olma ihtimali vardır. Ayrıca, Grafik 2’de ilk bakışta görülmemeyen fakat Grafik 1 ile karşılaştırıldığında ortaya çıkan bir diğer aşırı dengesizlik kurulan vakıf sayısına oranla vakfedilen meblağlar arasındaki farktan ileri gelmektedir. 1850-1883 arasında kurulmuş 11 vakıfta tüm vakfedilenlerin %86’sını oluştururken tam tersi bir durum ise 1650-1699 arasında 21 vakıf kurularak vakfedilen 2225 kuruş tüm vakfedilenlerin toplam %2’sidir. Vakfedilen meblağlar, 3000, 2000 akçe ya da 20, 30 esedi kuruş gibi oldukça düşüktür. Ayrıca mahkeme kapsamında vâkıf kadınların yarısının (10) vakıflarını bu dönemde kurmuş olması kadın-erkek arasındaki dağılım bakımından da önemlidir. Vakıf sayısına son dönemde kadınların vakfettikleri meblağların üstünlüğü eklendiğinde mahkeme kapsamında kadın rolünün ön planda ve belirleyici olduğunu söylemek mümkündür.

Vakfedilen meblağların içinde; akçe, dirhem, esedi kuruş, riyali kuruş ve şerifi altını gibi çeşitli para birimleri vardır. Bazı vakfiyelerde aynı ayardaki para birimi için iki farklı birim kullanıldığı tespit edilmiştir. 100 adet yüzlük mecediye altını, vakfiyenin bir başka yerinde 100 adet liray-ı Osmani olarak geçmektedir.¹⁷ Dahası para birimlerinin yanında vakfedilen akçelerin esedi kuruş ve altın olarak değerlerinin verildiği örnekler de tespit edilmiştir. Bu tarz uygulamalar paranın değer kaybına yönelik sorunlara önlem olarak geliştirilmiş olmalıdır. Farklı para birimlerinin kullanıldığı vakfiyede 32 miskal bir çift altın ölçüsünün 4000 akçeye¹⁸ 7 adet sikke filorinin 1000 altına karşılık geldiği kayıtlıdır.¹⁹ Aynı şekilde Ahmet Ağa malından 8000 akçe olmak üzere 100 kıta riyali kuruş,²⁰ Fatma Hanım 2000 akçe/15 kıta esedi kuruş vakfetmiştir.²¹ Vasiyet vakfi şeklinde düzenlenen bir başka vakıfta ise vâkıf sülüs-ü malından her bir kıtası 8 dirhem olmak üzere 40 kıta riyali kuruş vakfetmiştir.²²

17. yüzyılda akçenin değerindeki istikrarsızlıktan dolayı dolaşımdan kaybolmasına yol açan ve yerine yabancı sikkelerin gelmesine zemin hazırlayan süreç

17 1883: 18/169/74.

18 1660: 18/52/73.

19 1667: 18/55/106.

20 1646: 18/45/89. 17. yüzyıl ortalarında hazırlanan vakfiyeler sayesinde 1 riyali kuruşun 80 akçeye eşdeğer olduğu bir kez daha birincil kaynaklardan tespit edilmiştir (Halil Sahillioğlu, “Esedî”, *Türk Diyanet Vakfı İslâm Ansiklopedisi (DİA)*, 1995, XI, 369). 18. yüzyılın başlarından itibaren ise 1 esedi kuruş 120 akçeden hesaplanmaya başlanmıştır.

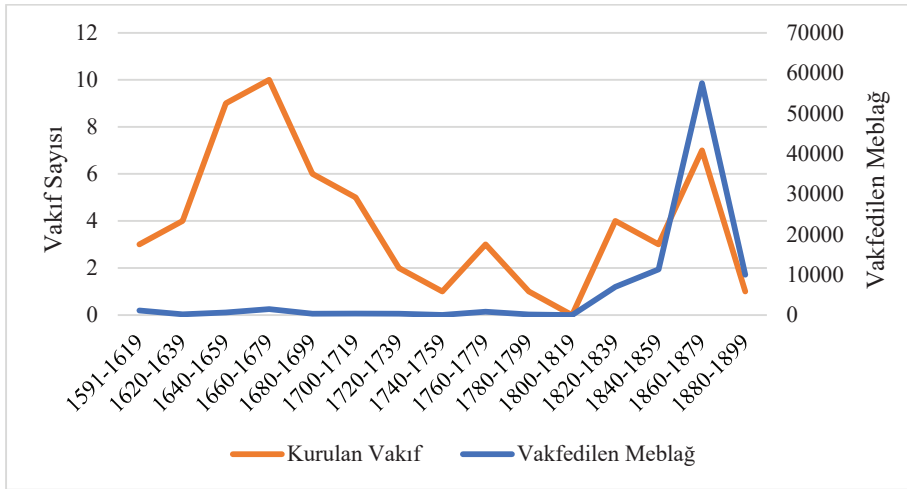
21 1664: 18/54/43.

22 1661: 18/52/167.

vakfedilen para birimlerinin çeşitliliğinden izlenmiştir.²³ 1630'lara kadar akçe ve dirhem kullanılırken yüzyılın ikinci yarısından sonra sıklıkla esedi kuruş ve riyali kuruş vakfedilmiştir. Dikkat çekilmesi gereken bir başka nokta, riyali kuruşların esedi kuruşlara göre daha erken zamanda kullanılmasıdır.²⁴ 18. yüzyılın ortalarından itibaren ise sadece kuruş ve akçe vakfedildiği görülmektedir. Vakfedilen meblağlar vakfiyelerdeki ip uçları kullanılarak kuruşa çevrildiğinde toplamda meblağ 91.127 kuruştur.

Grafik 3, Grafik 1 ve Grafik 2'nin çakıştırılması ile oluşturulmuştur. İki zaman serisinden mavi vakfedilen meblağları, turuncu ise kurulan vakıf sayısını göstermektedir. İncelemenin diğer iki çalışma ile uyumlu olması adına referans aralıkları bu grafikte beraber 20'şer yıl olarak alınmaya başlanmıştır. Referans aralıklarının kısaltılması detayların daha iyi görülmesi adına yapılmıştır.

Grafik 3: Yeniköy Mahkemesi'nde Kurulan Para Vakıfları ve Vakfedilen Meblağlar (1591-1883)



Kaynak: İMŞS, Yeniköy Mahkemesi

Vakfedilen meblağların 1660-1679 arasındaki belli belirsiz hareketliliği göz ardı edildiğinde 19. yüzyılın başına kadar düz çizgi olarak geldiği görülmektedir.

23 Ali Akyıldız, "Para", *Türk Diyanet Vakfı İslâm Ansiklopedisi (DİA)*, 2007, XXXIV, 163-166.
24 Riyali kuruşlar; 1633: 18-43-92; 1651: 18-48-40; 1661: 18-52-167. vs. Esedi kuruşlar: 1681: 18-64-76; 1689: 18-68-15; 1693: 18-71-112 vs.

Bu dönemde kurulan vakıf sayısı diğer dönemlere göre fazlayken vakfedilen meblağın az olması vakıf kurumunun tabana yayıldığına göstergesidir. Vakıflar küçük tasarruflarını dahi dolaşıma sokarak sosyo-ekonomik hayata katkı sağlamış ve gelirin yeniden dağıtımında rol oynamışlardır.

Kurulan vakıf sayısında ise dalgalı seyir gözlenmektedir. 17. yüzyılın başlarından itibaren vakıf sayısında görülen artışın birden fazla nedeni olabilir. Bunlardan biri Avrupa’da Fiyat Devrimi olarak adlandırılan süreç ile alakalı olmalıdır.²⁵ Fiyat artışlarının yarattığı olumsuz havanın Osmanlı’ya yansması vakıf sayısının artması yönünde olmuştur. Vakıflar bu dönemde zorunlu ihtiyaçların karşılanmasındaki sıkıntıları görüp tavır almış olabilirler. Grafik 4’te de görüleceği üzere özellikle avarız vakıflarının yoğun şekilde 17. yüzyılda kurulması düşüncüyü destekler niteliktedir. Vakıf kurulmasını tetikleyen nedenler arasında mali ve ekonomik krizler olabileceği gibi tam tersi ekonomik büyüme de söz konusu olabilir. 17. yüzyılın ortalarındaki tepe noktası tam da böyle bir duruma “Köprülülük Dönemine” denk gelmektedir. Sonrasında ani düşüşe geçen vakıf sayısında 1680-1719 arasında Lale Devri yenilikleri süresince düşme eğiminin azalarak devam ettiği görülmektedir.²⁶

19. yüzyıla gelinde seriler yüzyılın ilk çeyreğinden başlayarak birbiri ile aynı yönde hareket etmiştir. Avrupa ve dünyada Sanayi Devrimi’nin ayak seslerinin duyulmaya başladığı bu yıllarda deniz ulaşımının ucuzlaması ve gelişmesi ticareti artırarak toplu üretimleri ve ürün çeşitliliğini sağlamıştır. Osmanlı dış ticaretinin 1820’den 1900’lere kadar olan genişleme dönemi, özellikle 19. yüzyılın ikinci yarısından sonra daha belirgin bir hal almıştır.²⁷ Örneğin, pamuklu tekstil ihracatı, yüzyılın başı ile sonu arasında yaklaşık 100 kat artmıştır.²⁸ Ayrıca, ekonomik olayların Osmanlı’ya yansması bir takım ticaret anlaşmalarının yapılmasını beraberinde getirmiştir. Sürecin para kullanımını ve tasarrufu artıran etkilerini kurulan vakıf ve vakfedilen meblağlar üzerinden okumak mümkündür.

25 Tefik Güran, *19. Yüzyılda Osmanlı Ekonomisi Üzerine Araştırmalar*, (İstanbul: Türkiye İş Bankası Kültür Yayınları, 2014), s.113-114.

26 Feridun Emecen, “Matruşka’nın Küçük Parçası: Nevşehirli Damat İbrahim Paşa Dönemi ve “Lale Devri” Meselesi Üzerine Bir Değerlendirme”, *Osmanlı Araştırmaları*, 52 (2018), s. 79-98.

27 Şevket Pamuk, *Türkiye’nin 200 Yıllık İktisadi Tarihi*, (İstanbul: Türkiye İş Bankası Yayınları, 2015), s. 103. Pamuk’un 1820-1914 arası ihracat ve ithalatı, GSYH ile karşılaştırdığı grafikte büyüme belirgindir.

28 Pamuk, *Türkiye’nin 200 Yıllık İktisadi Tarihi*, s. 100.

Üç grafik verisinin tablo haline getirilmesi ile oluşturulan Tablo 1, vakıf sayısı ve vakfedilen meblağların dönem bazında ortalamalarını detaylandırmaktadır. Yeniköy Mahkemesi'nde 3. ve 4. dönemde kurulan vakıf sayısının fazlalığı ve vakfedilen miktarlardaki düşük oranlar vakıf başına ortalamaların da düşük çıkmasını sağlamıştır. Vakfedilen meblağlardaki %0-%2 yüzdelik dilimler Grafik 3'ün mavi serisinin 19. yüzyılın ilk çeyreğine kadar neredeyse düz çizgi gibi görünmesine yol açmıştır. Vakıf başına vakfedilen 41, 50, 54 kuruşlar dönemin alım gücüne göre oldukça düşüktür.²⁹ 14 ve 15. sıralarda vakıf başına düşen meblağ ve ortalama ise diğer dönemlerin tam tersine oldukça yüksektir. 1860-1879 arası tüm mahkemede vakfedilen meblağın %63'ünün vakfedilmesi Grafik 3'teki tepe noktasını oluşturmuştur.

Tablo 1: Yeniköy Mahkemesi Ortalama Vakfedilen Meblağlar (1591-1883)

	Dönem	Vakıf sayısı	Vakıf sayısı %	Vakfedilen meblağ (kuruş)	Vakfedilen meblağ %	Vakıf başına vakfedilen ortalama meblağ (kuruş)
1.	1591-1619	3	%5	1108	%1	369
2.	1620-1639	4	%7	166	%0	41
3.	1640-1659	9	%15	633	%1	70
4.	1660-1679	10	%17	1445	%2	144
5.	1680-1699	6	%10	322	%0	54
6.	1700-1719	5	%8	358	%0	71
7.	1720-1739	2	%3	325	%0	162
8.	1740-1759	1	%2	50	%0	50
9.	1760-1779	3	%5	820	%1	273
10.	1780-1799	1	%2	140	%0	140
11.	1800-1819	-	-	-	-	-
12.	1820-1839	4	%7	6960	%8	1740
13.	1840-1859	3	%5	11300	%13	3767
14.	1860-1879	7	%12	57500	%63	8214
15.	1880-1899	1	%2	10000	%11	10000
	Toplam	59	%100	91127	%100	1544

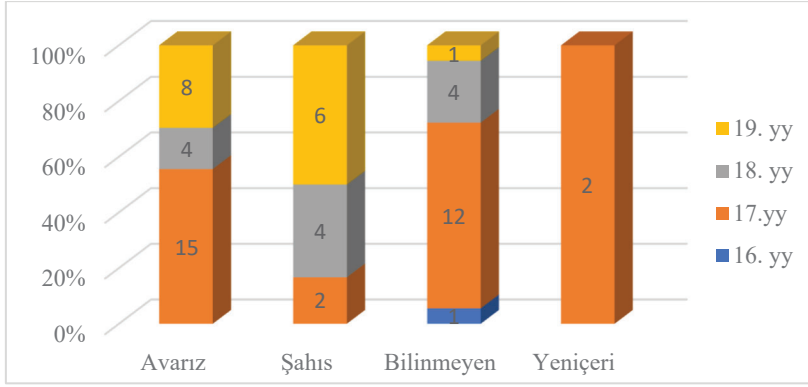
Kaynak: İMŞS, Yeniköy Mahkemesi

29 Mübahat Kütükoğlu, *Osmanlılarda Narh Müessesesi ve 1640 Tarihli Narh Defterleri*, (İstanbul: Enderun Kitabevi, 1983). 1640'da; 150 dirhemlik ekmek 1 akçe, 1 vakiyye siyah üzüm 4 akçe, 4 arşın (1 top) Nazilli bezi 40 akçe.

19. yüzyılın başlarından itibaren vakfedilen meblağların yükselişi yüzyılın ikinci yarısından sonra artarak devam etmiş ve neticede yüzyılın sonunda ani düşmüştür.

Tablodaki iniş çıkışlar vakıf çeşitliliğinde de barizdir. Yeniköy Mahkemesi vakıf çeşitleri ve yüzyıllar içindeki dağılımı Grafik 4 ile gösterilmiştir. Mahkemede kayıtlı olan 59 vakıftan 12'si şahıs vakfı olarak kurulurken 27'si avarız sandığına 2'si yeniçeri orta sandığına vakfedilmiştir. Geri kalan 18 vakfın tevliyetinin kesin olarak kime verildiği anlaşılmamakla beraber evlatlık olmadığı açıktır.

Grafik 4: Yeniköy Mahkemesi Vakıf Çeşitleri (1591-1883)



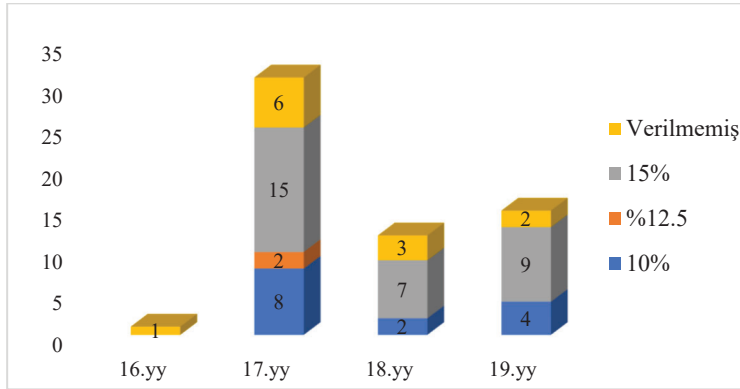
Kaynak: İMŞS, Yeniköy Mahkemesi

Vakıf çeşitliliğinin oransal dağılımında da 17. yüzyıl öne çıkmaktadır. Bu yüzyılda yeniçeri orta sandığına ayrılan vakıf paralar günümüzde Rumeli Hisarı olarak bilinen Boğazkesen Kalesi tamiri ve gereken mühimmatı için vakfedilmiştir. Bahsi geçen yüzyılda, şahıs vakıflarının azlığına karşılık bilinmeyen vakıfların fazlalığı bu vakıflardan çoğunun şahıs vakfı olabileceğini düşündürmektedir. Ayrıca, 17. yüzyıl Osmanlı'sında yeni yeni kurulmaya başlayan avarız vakfı sayısındaki dikkat çekici fazlalığın 18. yüzyılda artması beklenirken sayının 3/4 oranında düşerek 4 vakfa gerilemesi genel eğilimin dışında ve Grafik 10 ile uyumsuzdur. Mahkeme genelinde 17. ve 19. yüzyılın ani iniş çıkışları ile 18. yüzyılın dalga boyu kısa hareketleri vakıf çeşitliliğinde de kendini göstermiş ve Grafik 3 verileriyle örtüşmüştür.

Sandıklara vakfedilsin ya da şahıs vakfı olarak kurulsun tüm vakıf çeşitlerinin hizmetlerine devam edebilmesi için vakfedilen paranın azalmaması gereklidir. Bunun için vâkıflar devletin belirlediği resmi oranların dışına çıkmadan (genellikle

%10-%20 arası) vakfettikleri paraların kredi olarak verilmesi ve fazlalık/nema elde edilmesi için birtakım şartlar koşarlar. Elde edilen bu fazlalıkların çoğu vakıf hizmetlere aktarılırken bir kısmı da vakfedilen paraların üzerine eklenmiştir. Grafik 5, incelenen vakıfların yıllara göre nema oranlarının dağılımını göstermektedir. Nema oranları; onu onbir iki pul (%12.5),³⁰ onu onbir buçuk (%15), onu onbir (%10) şeklinde ifade edilmiştir.

Grafik 5: Yeniköy Mahkemesi Yıllara Göre Nema Oranları (1591-1883)



Kaynak: İMŞS, Yeniköy Mahkemesi

59 vakıftan 12'sinde nema oranı tespit edilememiş, kalan 47 vakfın 2'sinde %12.5, 31'inde %15, 14'ünde ise %10'dan işlem yapılması şart koşulmuştur. Nema oranlarının yıllar içindeki dağılımı keskin bir ayırım göstermese de diğer araştırmalarda tespit edildiği gibi %10 daha ziyade 17. yüzyılda,³¹ %15 oranı ise başta 17. yüzyıl olmak üzere 18. ve 19. yüzyıllarda yoğun olarak görülmüştür. Oran verilmeyen vakıflar ise Grafik 9'dan da anlaşıldığı üzere genellemenin dışında kalmıştır. İlk iki araştırmada oran verilmeyen vakıfların 18-19. yüzyılda kümelendiği görülmekle birlikte Yeniköy Mahkemesi para vakıflarında 18. yüzyılda kurulan 13 vakıftan 3'ünde, 19. yüzyılda kurulan 15 vakıftan sadece 2'sinde nema oranı verilmemesi oldukça dikkat çekicidir.³²

Bazı vakfiyelerde vakfedilen meblağ ve nema oranı verildikten sonra yıllık gelir de hesaplanarak kaydedilmiştir. Ayşe Hatun'un vakfiyesinde, 3000 akçe

30 1633: 18/40/27.

31 Gürsoy, "Aynı ve Başka".

32 Gürsoy, "Aynı ve Başka", s. 147.

vakfedilmiş, nema oranı onu onbir buçuk olarak belirlenmiş ardından yıllık 450 akçe gelir elde edileceği yazılmıştır.³³ Sık rastlanmamakla birlikte diğer mahkemelerde de karşılaşılan bu durum, yıllık hesaplamaların nasıl yapıldığını göstermesi açısından değerlidir.³⁴

Vakfiyelerde nema oranlarının hemen yanında vakıf paraların hangi usullerle işletileceği kaydedilmiştir. İşletim usullerinde büyük çoğunluk istiğlal ve istirbahın bir arada yazıldığı görülmele beraber özellikle 19. yüzyılın ikinci yarısından sonra neredeyse tek işletme usulü olarak istirbah kayıtlıdır.³⁵ İstirbah; murabaha,³⁶ muamele-i şeriyeye,³⁷ imal ve irbah³⁸ gibi farklı kavramlarla da ifade edilmiştir.

Nema oranlarının belirlenmesi ve işletim usullerinin tespitinin ardından verilen kredilerin geri dönüşlerini riske etmemek adına borçludan kefil ve rehin istenildiği bölüm gelmektedir. Genellikle vakfiyelerde rehin ve kefil birlikte istenirken³⁹ birinin yeterli görüldüğü örnekler de vardır.⁴⁰ Bazı vakfiyelerde paranın zayi olma ihtimalinin olduğu ve rehin-kefil alınamayan kişilere vakıf parasından borç verilmemesi özellikle belirtilmiştir.⁴¹

İşleyişinin aksamaması için gönüllü ve resmi kontroller olmak üzere uygulanan çifte kontrol sistemi Yeniköy Mahkemesi vakıfları için de geçerlidir. Gönüllü kontrollerle eş zamanlı resmi kontrollerin varlığı vakıf giderleri arasında bulunan muhasebe harçlarından anlaşılmaktadır.⁴² Gönüllüler genellikle vakfın kurulduğu mahallenin ahalisinden resmi olanlar ise mahkeme tarafından seçilmektedir.⁴³

33 1648: 18/46/35.

34 1842: 8/129/9b; 1853: 8/129/36.

35 1664: 18/54/43 numaralı vakıfta işletim usulü olarak sadece istiğlal kayıtlıdır. Usullerin detayları için bkz. Kurt, "Nazari ve Tatbiki Olarak Para Vakıfları" ve Özcan "Osmanlı Para Vakıfları".

36 1611: 18-27-49.

37 1649: 18-46-35.

38 1771: 18-81-86; 1714: 18-83-21; 1714: 18-83-43.

39 1621: 18/34/21; 1700: 18/75/28; 1858: 18/152/62; 1869: 18/157/28 vs.

40 1633: 18/40/27; 1636: 18/41/27. 1653: 18/50/3; 1798: 18/128/51; 1860: 18/153/70 vs.

41 1646: 18/45/89; 1651: 18/48/40.

42 1693: 18/71/112; 1861: 18/154/9; 1859: 18/152/115 vs.

43 1591: 18/ 16/192; 1852: 18/149/22. Hasbi-gönüllü ibaresinin ilk ve son geçtiği vakıflara bakıldığında aradan geçen 250 sene boyunca bu görevin değişime uğramadan vakfın kurulduğu köy-mahalle sakinleri tarafından yerine getirildiği görülmektedir.

Resmi denetimlerin hangi sıklıkta yapılacağı vakıf şartında yazmaktadır. Farklılıklar olsa da genellikle muhasebenin bir-üç yıl arasında onaylanması istenmiştir.⁴⁴

1.2. Yeniköy Mahkemesi'nde Onaylanan Para Vakıflarının Öne Çıkan Diğer Özellikleri

Günümüzde bilinen adıyla Yeniköy'ün İstinye Nahiyesi'ne bağlı "Yeni" adında bir köy olduğu⁴⁵ Kefeli, Zekeriya, Büyükdere ve Yerli Köylerinin de nahiyenin diğer köyleri olduğu vakfiyelerde sıklıkla belirtilmiştir. Rumeli Hisarı'nın İstinye Nahiyesi'nin kazası, Kanlıca'nın Yaros Kalesi'ne bağlı köy olduğu da bilgiler arasındadır.⁴⁶

Bahsi geçen köy ve kazalarda oturanların kurdukları para vakıflarının gelirleri; cami, mescit, tekke, okul, çeşme, musluk, pazar kayıkçı iskelesi ve mezarlık parmaklıklarının tamiri,⁴⁷ kale tamiri ve mühimmatı,⁴⁸ su yolları ve su kovalarının bakımı,⁴⁹ Medine fukarasına,⁵⁰ öğretmen⁵¹-imam-müezzin-ab-ı geç ücreti,⁵² pilav zerde taamı, kaldırım bakımı⁵³ gibi farklı hizmetlere harcanmıştır. Söz konusu harcamaları içeren vakfiye örnekleri vakıfların gelirin yeniden dağıtımında oynadıkları rolü göstermesi açısından oldukça değerlidir. Dikkat çekilmesi gereken bir başka nokta vakıf paraların çoğunun zorunlu ihtiyaçların karşılanmasında kullanıldığıdır.

Vakıflarda vâkıf kadar vakıf yöneticileri mütevellilerin rollerinden de bahsedilmelidir. Vâkıf kimi durumlarda kendisi müteveli olup vefatından sonra başka birini tayin etmiş kimi durumlar da ise direkt kendi dışında bir müteveli atamıştır. Mütevelliler vâkıfın şart koştuğu farklı hizmetleri eksiksiz yerine getirmekle yükümlüdürler. Bu kapsamda araştırmada sıra dışı bir vakıfla karşılaşılmıştır. İsmail Ağa, 695 kuruş vakfederek kurduğu vakfın parasını altı köyün sandığına ve

44 1852: 18/149/22; 1764:18/114/157 vs.

45 "... İstinye nahiyesinde tabi yeni demekle maaruf karye sakinlerinden..." 1633: 18/43/92.

46 1732: 18-96-108.

47 1714: 18/83/43.

48 1670: 18/57/77.

49 1798: 18/128/51.

50 1661: 18/52/107.

51 1678: 18/61/115.

52 1763: 18/114/122.

53 1830: 18/140/130.

buralarda görevli altı farklı mütevellinin yönetimine vermiştir. Vakfedilen 200 kuruş, 95 kuruş ve dört adet 100 kuruşun farklı köylerin avarız sandıklarında yönetilmesi istenmiştir. Tamamının işletim usulleri istirbah ve istiğlal, nema oranları %15 dir. Kefil-rehin, gönüllü denetim ve yıllık resmi muhasebe denetimi şartları da aynıdır.⁵⁴ Vakıf kurumunun işleyişini anlayabilmek sicillerdeki vakfiyelerin detaylı incelenmesiyle mümkündür.

Mahkemedeki bir başka önemli sandık bilgisi de yeniçeri orta sandığına vakfedilmiş iki vasiyet vakfında yer almaktadır.⁵⁵ Bunlardan ilki vefat eden Musalli Efendi'nin malından 8000 akçe ile kurulmasını vasiyet ettiği 1670: 18/57/77 numaralı vakıftır. Vakıf, İstinye Nahiyesi Boğazkesen Kalesi (Rumelihisarı) sandığına bir başka deyişle Boğazkesen Kalesi Yeniçeri orta sandığının giderleri için vakfedilmiştir. Ayrıca vakıftan kale içindeki Boğazkesen Mahallesi Camisi'ne de pay ayrılmıştır. Aynı yeniçeri sandığına vakfedilen ikinci vakıfta ise 200 akçenin yanı sıra kalenin içinde 2 oda ve bir mutfaktan oluşan mülk vakfedilmiştir. Vakıfın vefatından sonra mülkün icare-i mukataa ile icar olunması ve hasıl olan nemasının Boğazkesen Kalesi'nin imaretine harcanması istenmiştir.⁵⁶

Bir kısım vakıflar mekteplerin tamir, ısınma vs. ihtiyaçları ile öğretmenlerin görev ücretlerini karşılamak amaçlı eğitime katkı için kurulmuştu. İstinye, Kefeli Köyü'nde Mahpeyker Hanım'ın 200 akçe vakfederek kurduğu vakıf gelirleri ile gerektiğinde köy mektebinin tamiri yapılmış ve öğretmenlerine maaş verilmiştir.⁵⁷ Sarıyer'de Ali Kethüda'nın yaptırdığı mektep ise Ali Kethüda Camisi'nin hemen yanındadır.⁵⁸ Yine bir başka vakıfta, Molla Çelebi Mahallesi'nde bulunan Molla Çelebi Mektebi'nin ihtiyaçlarından bahsedilmektedir.⁵⁹ Mekteplerin genellikle buldukları mahallelerin adını aldığı ve camilerin yanında inşa edildiği bir kez daha Yeniköy Mahkemesi kayıtlarından örneklenmiştir.

54 1764:18/114/157.

55 Vasiyet vakfi için bkz. Kurt, "Nazari ve Tatbiki Olarak Para Vakıfları" ve Özcan "Osmanlı Para Vakıfları".

56 1718: 18/85/176. Paranın yanında mülk vakfedilen vakıflarda genellikle vakıf hayatta olduğu sürece mülkü kullanmaya devam ederdi. Vefatından sonra kiraya verilen mülkten alınan toplu paranın vakıf parasına katılıp nemalandırılması sık karşılaşılan bir durumdu.

57 1678: 18/61/115. Kefeli köyün günümüzdeki yeri, Hacı Osman'dan gelip sahil yoluna bağlanan caddenin sağ tarafları olarak tarif edilebilir. Sahildeki caddenin adı Kefeli Köy Caddesi iken Haydar Aliyev Caddesi olarak değiştirilmiştir.

58 1679: 18/63/33.

59 1861: 18/154/9.

Mimari eserlerin kurucu vakıflarının zaman içinde ihtiyaçları karşılayamadığı durumlarda hizmetlerin sürdürebilmesi farklı kişilerin kurdukları vakıflar sayesinde gerçekleşmiştir. Küçük bir tamirden yeniden inşaaya kadar varan katkılar söz konusudur. 16. yüzyılda Kanuni'nin Kürkçübaşı Ahmet Şemseddin Bey tarafından İstinye'de inşa edilen ve kendi adıyla anılan camiyi 1858'de yeniden inşa ettiren diğer bir deyişle caminin diğer banisinin İbrahim Sarim olduğu tespit edilmiştir. İbrahim Sarim 1858'de kurduğu vakıf ayrıca Kürkçübaşı'nın İstinye'de inşa ettirdiği dört gözlü çeşmenin kovalarının bakımını da üstlenmiştir.⁶⁰ 1864'te aynı çeşmenin tamir ve bakımı için iki kız kardeş tarafından bir başka vakıf daha kurulmuştur.⁶¹ Vakıf eserlerin inşa edildikten yüzlerce yıl sonra halen farklı vâkıflar tarafından ihtiyaçlarının karşılanması dikkatleri bir kez daha vakıf kurumunun döngüsüne çevirmiştir. Vakıfların ve vakıf eserlerin yıllar içinde takibinin önemi bir kez daha görülmüştür.

Zaman, mekan ve konu kısıtı olmadan yapılan araştırmalarda vakıf eserlere farklı kişilerin katkılarının yanı sıra aynı aileden yapılan katkılar da takip edilebilmiştir.⁶² Kara Kethüda'nın inşa ettirdiği Kara Kethüda Cami'sine destek amaçlı kethüdanın oğlu Ahmet Ağa tarafından 1646'da 8000 akçe vakfedilmiştir.⁶³

Dahası vâkıfların ihtiyaç halinde vakıflarına zam yaptığı örnekler de vardır. Hatice Hatun, Yeniköy Molla Çelebi Mahallesi'nde şeyh İsmail Efendi Tekkesi/ Yeniköy Tekkesi olarak da bilinen tekkenin tamir, taam, kömür ve aydınlatma giderleri ile görevli ücretlerini karşılamak için 1861'de 7500 kuruş vakfetmiştir.⁶⁴ İki yıl sonra Hatice Hatun ilk vakfına 32500 kuruş zam yaparak toplam vakfettiği meblağı 40000 kuruşa yükseltmiştir. Son eklenen para ile Molla Çelebi Mektebi hocasının ve Molla Çelebi Cami görevlilerinin ücretleri karşılanacaktır. Fark edildiği üzere yeni hizmet alanı açmaktansa var olanlar iyileştirilmiştir. Bir başka vakfa zam örneğinde; vakıf kurulurken çalar saat, yorgan, çarşaf, yastık, sini gibi eşyalar vakfedilmiş sonradan 2500 kuruş eklenerek zam yapılmıştır.⁶⁵

60 1852: 18/149/22.

61 1858: 18/152/62. 16. yüzyılda inşa edilen çeşmelerin faaliyetlerinin devamı için 1858 ve 1864 de iki kez katkı sağlanmıştır.

62 Gürsoy, "Vakfiyelerin Dilinden".

63 1646: 18/45/89; Ayvansarayî Hüseyin Efendi, Ali Sâti' Efendi, Süleyman Besim Efendi, *Hadikatü'l-Cevâmi'* (İstanbul Câmileri ve Diğer Dinî-Sivil Mi'mâri Yapıları), haz. Ahmed Nezih Galitekin, (İstanbul: İşaret Yayınları, 2001), s. 547.

64 1861: 18/154/9.

65 1863: 18/154/118.

Ayrı vakfiye düzenleyerek yapılan zam haricinde vakıf harcamalarından arta kalanların asl-ı mala eklenmesinin/zam yapılmasının şart koşulduğu vakfiyeler de bulunmaktadır. Mahkeme bazında 11 vakıfta bu türlü uygulama tespit edilmiştir. ⁶⁶ Vakıf kurulması ile bir defa yapılan servet transferinin işleyiş esnasında yapılan zamlar/transferler ile vakıf yaşadığı sürece tekrarlanabileceği görülmektedir. ⁶⁷

Mahkemenin farklı özelliklerinden biri de Yeniköy ve civarının suları ile meşhur olması ile alakalı olarak pek çok mai-i leziz vakfına sahip olmasıdır. Tophane’de kurulan bir vakıftan İstinye Zekeriya Köyü’nde banisi bilinmeyen çeşmenin gereken tamirine harcanması için para aktarıldığı tespit edilmiştir. ⁶⁸ Boğazkesen’de pazar kayığı reisinin vakfiyesindeki giderler arasında Torlak Ali Mahallesi’ndeki taş musluğun ab-ı geç masrafı ve kova tamir parası kayıtlıdır. ⁶⁹ Hacı Mustafa’nın Yerli Köyü’ndeki avarız sandığına vakfettiği paranın geliri ile köy çeşmesinin kovası tamir edilecektir. ⁷⁰ Hacı Envare hanımın vakfettiği 100 mecdiye altını ile Beykoz, Sultaniye Köyü’nde yeniden inşa edilen çeşme ve caminin giderleri için akar alınması şart koşulmuştur. Ayrıca paranın mülk alımına kadar boşta kalmaması için işletilmesi istenmiştir. ⁷¹ Osmanlı’da Kırkçeşme gibi büyük su yolları, bendler havuzlar ve maksemeler gibi büyük çapta su dağıtım tesisleri Padişahlar ve üst düzey devlet adamlarının vakıfları sayesinde kurulmuştur. ⁷² Mahalle seviyesine gelindiğinde ise çeşme ve musluk yapımı, yapılmış olanların bakım ve onarım masrafları ile su yolcuları, ab-ı geç gibi çalışan giderlerinin küçük vakıflar tarafından karşılandığı görülmektedir. Bu yüzden mikro ölçekli çalışmalara ihtiyaç vardır.

Örneklerden de anlaşıldığı üzere, Yeniköy Mahkemesi kapsamında hizmet ve işleyiş bakımından birbirinden farklı 59 vakıf bulunmaktadır. Bulgular mahalle halkının yaşantısında vakıfların rolünü ve vakıfların kurularak yaşatılmasında mahalle halkının rolünü anlamak adına önemlidir.

66 1714: 18/83/21; 1714: 18/83/43; 1727: 18/93/62; 1852: 18/149/22; 1859: 18/152/115; 1861: 18/153/51 vs.

67 Sebahattin Zaim, “Vakıfların Milli Ekonomiye Etkileri”, *Vakıf Haftası Dergisi*, 5 (1987), s. 210.

68 1827: 18/139/115.

69 1763: 18/114/122.

70 1798: 18/128/51.

71 1883: 18/169/74. Bu vakıfta da yukarıda değinildiği gibi ikinci bani söz konusudur.

72 Ahmet Tabakoğlu, *Osmanlı Dönemi İstanbul Su Tarihi*, (İstanbul: Marmara Belediyeler Birliği Kültür Yayınları, 2017), s. 21-22.

2. Davutpaşa, Evkaf Muhasebeciliği ve Yeniköy Mahkemelerinin Karşılaştırması

Bu bölümde, daha önce yapılan iki çalışma ile Yeniköy Mahkemesi bulguları bir arada yorumlanarak farklılıklar ve ortak yönlere dikkat çekilmiştir.⁷³ Elde edilen yeni verilerden önceki bulguları destekler sonuçların çıkması ilk çalışmalardaki neden-sonuç tespitlerinin güçlenmesine yol açmıştır. Çelişen durumlarda ise uyumsuzluğun nereden kaynaklandığına bakılarak tespitler yeniden gözden geçirilmiştir.

Üç mahkeme verisinde de Osmanlı vakıf kurucularının içinde kadın oranının yüksekliği dikkat çekmektedir. Davutpaşa Mahkemesi'nde 203 vakıfta (98-105) neredeyse eşit, Yeniköy Mahkemesi'nde 59 vakıfta kadın vâkıflar erkeklerin yaklaşık yarısı (21-38), Evkaf Muhasebeciliği Mahkemesi'ndeki 109 vakıfta ise erkek vâkıfların kadınların üç katından fazla (24-85) olduğu görülmektedir.⁷⁴ Dönemsel olarak bakıldığında Davutpaşa Mahkemesi'nde kadın vâkıfların 19. yüzyılda daha fazla sahne almaya başladığı tespiti Yeniköy Mahkemesi sonuçları ile de desteklenmiştir. Evkaf Muhasebeciliği Mahkemesi'ndeki kadın vâkıf azlığı ise mahkemenin son kaydının 19.yüzyıl başlarına denk gelmesi ile alakalı olmalıdır ve çalışılmayan mahkemelerin incelenmesi ile desteklenmelidir. Genel göstergelerden Osmanlı'da kadınların sosyo-ekonomik hayata katkı sağladığı açıkça belirgindir.

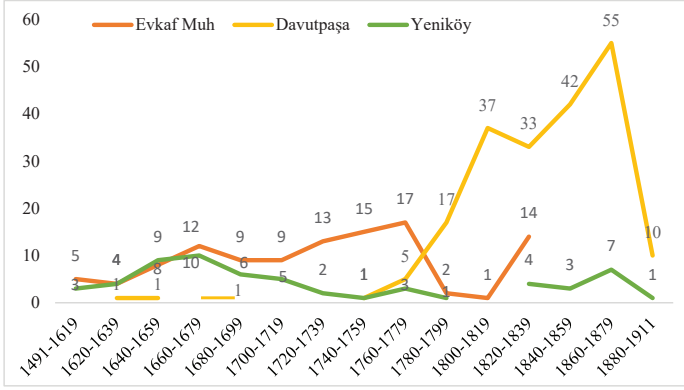
Grafik 6, kurulan vakıf sayılarını karşılaştırmak için oluşturulmuştur. Verilerin 1491-1911 arasında fazla boşluk kalmayacak şekilde yerleştikleri görülmektedir. Üç mahkemenin çakıştığı yıllar sınırlı olmakla birlikte en azından iki mahkeme verisinin karşılaştırılabilir olması önemlidir. İMŞSA'deki diğer mahkemelerin aynı yöntemlerle çalışılması tespitleri çok daha belirgin ve güvenilir kılacaktır.

Serilerin yıllar içindeki göstergelerinde; Yeniköy Mahkemesi ve Evkaf Muhasebeciliği Mahkemelerinin 17. yüzyıl boyunca aynı yöndeki hareketleri belirgindir. Yüzyılın başındaki yükseliş sonlara doğru yerini azalışa bırakmıştır. 18. yüzyılda Yeniköy Mahkemesi ve Evkaf Muhasebeciliği Mahkemesi'nde kurulan para vakıfları sayısı arasında ters yönlü hareket görülmektedir.

73 Ek 1'de verilen Tablo 2, üç mahkemede 15. yüzyılın sonundan 19. yüzyıl sonlarına kadar devam eden 420 yıllık zaman diliminde, 371 para vakfından seçilmiş bazı başlıklardaki davranışları incelemek üzere oluşturulmuştur.

74 Bkz. Ek 1.

Grafik 6: Davutpaşa-Evkaf Muhasebeciliği-Yeniköy Mahkemeleri Vakıf Sayıları (1491-1911)



Kaynak: İMŞS, Evkaf Muhasebeciliği, Davutpaşa ve Yeniköy Mahkemeleri

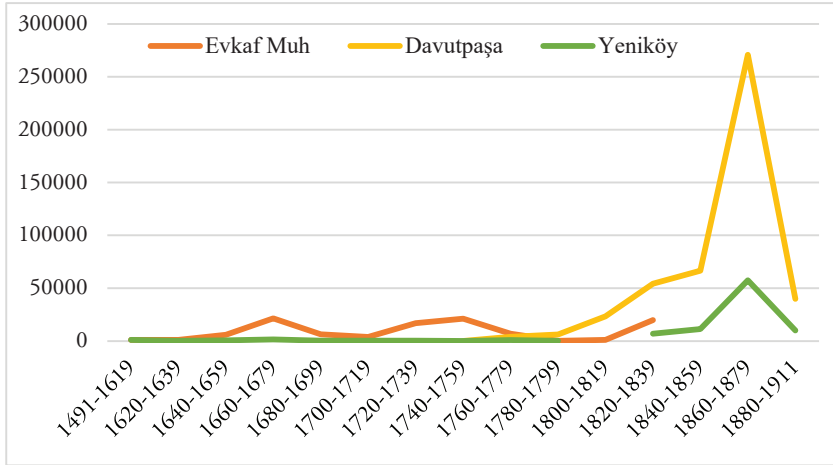
Vakıf sayılarındaki 13-2; 15-1;17-3 gibi farklılıkların nedeni yorumlayabilmek için bir diğer mahkeme verisine ihtiyaç vardır. Dönemin sonunda her iki mahkemede kurulan vakıf sayısı aşağı doğru hareket ederken Davutpaşa Mahkemesi'nde artış dikkat çekicidir. 19. yüzyılda ise Yeniköy Mahkemesi'nde kurulan vakıf sayıları Davutpaşa Mahkemesi ile aynı yöndedir. Her ne kadar Yeniköy Mahkemesi vakıf sayısı Davutpaşa Mahkemesi'ne göre oldukça az olsa da artış ve azalışlar aynı yöndedir. Bu hareketliliğin pozitif yönü 19. yüzyılın ilk çeyreğine kadar Evkaf Muhasebeciliği Mahkemesi verileriyle de desteklenmiştir.

İki mahkemenin 19. yüzyıl başlarında yukarı doğru hareketliliği İngiltere'nin sanayileşmesini tamamlaması ve Avrupa ülkelerinin içe dönük koruyucu ekonomik politikalar uygulayarak ithal mamul mallara gümrük duvarları örmesi ile eş zamanlıdır. Bu kapsamda İngiltere'nin mallarını satabilmek için yüzünü Orta doğuya özellikle de Osmanlı'ya çevirmesi ile başlayan iki ülke arasındaki ticari hareketlilik Baltalimanı Ticaret Anlaşması ile devam etmiştir. Anlaşmadaki yeri büyük oranda hammadde ve geleneksel yöntemlerle üretilen ürün ihracatçısı olan Osmanlı 1870'lerden sonra pazar payını sanayileşmeye başlayan diğer ülkelere kaptırmaya başlamıştır.⁷⁵ 19. yüzyıl boyunca bahsi geçen ticari olayların vakıf sayılarının değişkenliğindeki etkenlerden biri olduğu düşünülmektedir.

⁷⁵ Şevket Pamuk, "19. Yüzyıl Dünya Ticaretinde Ortadoğu'nun Yeri", Şevket Pamuk, *Seçme*

Vakfedilen meblağların birbirleri ile ilişkisini incelemek için Grafik 7 hazırlanmıştır. Davutpaşa Mahkemesi'nde vakfedilen meblağlar diğer iki mahkemenin toplamından iki kat daha fazladır. Meblağların farklılığı Davutpaşa Mahkemesi'nin vakıf sayısının fazlalığı ve yoğun olarak 19. yüzyılda kurulmasından kaynaklıdır. Evkaf Muhasebeciliği Mahkemesi'nde ise Yeniköy Mahkemesi'ne oranla iki kat fazla para vakfi bulunmasına rağmen toplam vakfedilen miktarlar birbirine çok yakındır. Burada yine Evkaf Muhasebeciliği verilerinin 19. yüzyıl sonuna kadar uzaması ve vakfedilen meblağların özellikle bu yıllardaki artışı belirtilmelidir. Evkaf Muhasebeciliği Mahkemesi'nde vakfedilen miktarlarda dalga boyları aynı fakat periyot genişlikleri farklı iki hareket görülmüştür.

Grafik 7: Davutpaşa-Evkaf Muhasebeciliği-Yeniköy Mah. Vakfedilen Meblağlar (1491-1911)



Kaynak: İMŞS, Evkaf Muhasebeciliği, Davutpaşa ve Yeniköy Mahkemeleri

İlk hareketin periyodu 40 yıl iken ikinci hareketin periyot aralığı 60 yıldır. İkinci periyodun hemen ardından 1760-1799 arasında üç mahkeme verisinin aynı yöndeki tek kesişme noktasında vakfedilen meblağlar en düşük seviyededir. 1760'lardan sonra Ankara, Bursa, Sakız, Girit, Tokat gibi imparatorluğun çeşitli bölgelerinde üretilen pamuklu ve ipekli dokuma, boya, sabun, deri, hububat, zeytinyağı gibi endüstriyel tarım ve imalat sektörlerini içine alan bir kriz görülmüştür.

Eserleri II: Osmanlıdan Cumhuriyete Küreselleşme, İktisat Politikaları ve Büyüme, (İstanbul: Türkiye İş Bankası Yayınları, 2007), s. 49-52.

Krizin tetikleyicileri arasında 1760-1800 yıllarında fiyat artışlarının %200'e dayanması, enflasyonun %5'lerde seyretmesi ve kaybedilen pazar payları ilk akla gelenlerdir.⁷⁶ Bu dönemde vakfedilen meblağlardaki azalışa bakarak vâkıfların da söz konusu krizden etkilenmiş olduğu söylenebilir.

18. yüzyılın sonlarındaki düşüşün ardından 19. yüzyıl başlarından itibaren vakfedilen meblağların artışı yüzyılın ortalarında ani çıkışla son çeyrekte tepe noktasına ulaşmış, sonrasında keskin bir azalış yaşanmıştır. Son dönemlerde vakfedilen meblağların tıpkı kurulan vakıf sayısında olduğu gibi iki mahkemede pik yaptığı görülmektedir.

Neticede üç mahkemede kurulan vakıfların birkaç tanesi haricinde tamamının halkın kurduğu küçük ölçekli vakıflar olduğu unutulmamalıdır.⁷⁷ Özellikle 17. yüzyıldan itibaren kurulan vakıfların devlet bütçesini zayıflatarak gelir kaynaklarını engellediği tartışılabilir da bunların halkın kurduğu vakıflardan ziyade selatin vakıfları olduğunu söylemek mümkündür.⁷⁸ Ek 1'deki Tablo 2'den de anlaşıldığı üzere halkın kurduğu vakıfların devlet bütçesinin gelir kaynaklarını zayıflatacak derecede etkisi olmadığı görülmektedir.

Vakfedilen para birimlerinde ise; Evkaf Muhasebeciliği Mahkemesi vakıflarına ait 17. yüzyıl belgelerinin fazlalığından kaynaklı yüzyılın ortalarına kadar sıklıkla dirhem ve akçe kullanılmıştır.⁷⁹ Sonrasında Osmanlı sikkelerinin dolaşımından kaybolmaya başlaması ile vakfedilen paralarda da dirhem ve akçenin yerini esedi kuruş ve riyali kuruşun aldığı tespit edilmiştir. Riyali kuruş genellikle 17. yüzyılın ortalarından sonra esedi kuruş ise yüzyılın sonlarına doğru vakfedilmiştir.⁸⁰ Bu tespit, Grafik 2'deki Yeniköy Mahkemesi verileriyle de uyumludur.

76 Mehmet Genç, *Osmanlı İmparatorluğunda Devlet ve Ekonomi*, (İstanbul: Ötüken Yayınları, 2000), s. 216-217.

77 Evkaf Muhasebeciliği Mahkemesi'nde bir dönemde en fazla 21.491 kuruş (1660-1679) vakfedilmişken Davutpaşa Mahkemesi'nde bu meblağ 270.936 kuruşa (1860-1879) çıkmıştır. Tek dönemde vakfedilen 270.936 kuruş, 420 yıl boyunca iki mahkemede toplam vakfedilen 571.009 kuruşun yaklaşık yarısıdır.

78 Yakup Akkuş, "Modern Dönem Osmanlı Maliyesine Analitik Bir Bakış", *İstanbul Üniversitesi İktisat Fakültesi Mecmuası*, LXVIII (2018), s. 131.

79 Akyıldız, "Para", s. 164. Zaman kısıtlaması olmadan farklı mahkemelerin incelenmesiyle kullanılan para birimlerinin çeşitleneceği muhakkaktır.

80 Riyali kuruş: 1653: 26/11/22; 1658: 26/35/27. Esedi kuruş: 1663: 26/30/38; 1673: 26/22/98; 1688: 26/27/57.

Para vakfı vakfiyelerinde işletme usullü olarak istiğlal ve istirbah genellikle birlikte kullanılmakla beraber 19. yüzyıla gelindiğinde istirbah/muamele-i şeriye usulünün sıklıkla tek başına kullanılmaya başlandığı üç mahkeme verisinde de açıkça bellidir. Yeniköy Mahkemesi'nde 19. yüzyılda kurulan 15 vakfın 11'inde, Davutpaşa Mahkemesi'nde 52 vakıftan 40'ında, Evkaf Muhasebeciliği Mahkemesi'nde ise 15 vakıftan altısında sadece istirbah usulünün uygulanması istenmiştir. 19. yüzyılın öncesinde ise istiğlal usulünün tek başına geçtiği birkaç vakfiye dışında genellikle istirbah ve istiğlal usulünün birlikte kullanılması istenmiştir.

Grafik 8'de, üç mahkemede vakfedilen vakıf sayısı ve meblağlar bir arada gösterilmiştir. Bu sayede ikinci çalışmada veri eksiğinden dolayı karşılaştırma yapılamayan Davutpaşa Mahkemesi'nin 1828-1911 arasındaki sonuçları da Yeniköy Mahkemesi ile karşılaştırılarak birbiri ile uyumlu olduğu tespit edilmiştir. Her iki mahkemede vakfedilen meblağlardaki yükselişler 1838 Baltalimanı Ticaret Anlaşması ile yurtiçi-yurtdışı ticaretin serbestleşmesi ve 1839'da Tanzimat İlanı sonrasındaki düzenleme hareketlerine denk gelmiştir. Ekonomideki olumlu havanın vakfedilen meblağlara yansımaları ilk çalışmamızda yapılan çıkarımları da teyit etmiştir.⁸¹

Ayrıca bu dönemde Balkanlarda ve Kırım'da toprak kayıplarının etkisi ile Osmanlı'ya doğru yoğun göçün de vakıf sayısında ve vakfedilen meblağ artışında etkili olduğu düşünülmektedir. İnceleme konusu mahkemelerin İstanbul'da kurulmuş olması işgal altına giren topraklardan gelen göçe ek olarak köyden kente göçün yarattığı etkiyi de içinde barındırmaktadır ve ihmal edilmemelidir.⁸²

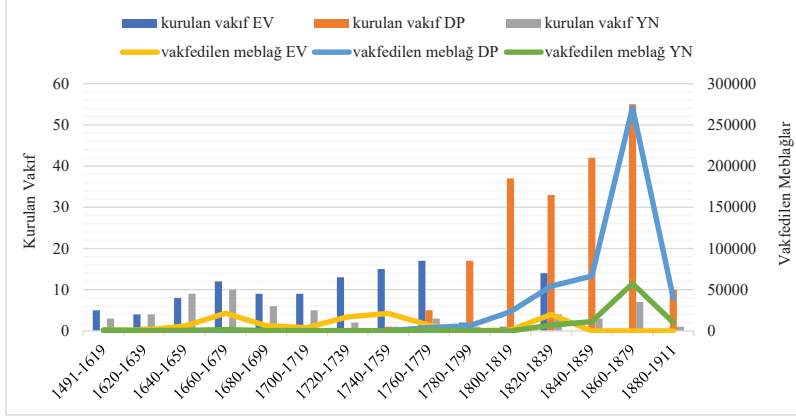
Dahası, ticaret anlaşmaları sonucunda ihracat ve ithalatın artması ekonominin canlı olduğu bazı yerleşim yerlerine olan ilgiyi artırmış olabilir. Neticede, doğal nüfus artışı da hesaba katıldığında imparatorluk genelinde hızla artmaya başlayan nüfus 1820'de 9,4 milyona, 1880'de 13 milyona ulaşırken İstanbul'un nüfusu 1830-40'larda 375.000, 1890'larda 900.000, 1912'de ise 1.125.000 olmuştur.⁸³ Tüm bu nüfus hareketliliğinin sosyo-ekonomik ve sosyo-kültürel alanlara etkisi şüphesiz vakıflar üzerinde de görülmüştür.

81 Gürsoy, "Davutpaşa Mahkemesi Kayıtları", s. 167-169 ve 187.

82 Şevket Pamuk, "Bağımlılık ve Büyüme: Küreselleşme Çağında Osmanlı Ekonomisi 1820-1914", Şevket Pamuk, *Seçme Eserleri II: Osmanlıdan Cumhuriyete Küreselleşme, İktisat Politikaları ve Büyüme*, (İstanbul: Türkiye İş Bankası Yayınları, 2007), s. 11-12.

83 Pamuk, *Türkiye'nin 200 Yıllık İktisadi Tarihi*, s. 66; Donald Quataert, "19. Yüzyıla Gelen Bakış: İslahatlar Devri 1812-1914", *Osmanlı İmparatorluğu'nun Ekonomik ve Sosyal Tarihi*, II, ed. Halil İnalcık, Donald Quataert, (İstanbul: Eren, 2004), s. 906.

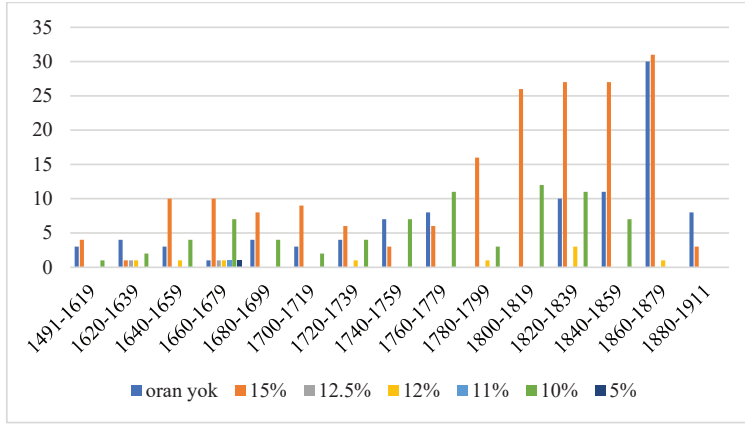
Grafik 8: Üç Mahkemenin Ortak Grafiği (1491-1911)



Kaynak: İMŞS, Evkaf Muhasebeciliği, Davutpaşa ve Yeniköy Mahkemeleri

Kurulan vakıfların hizmetlerine devam etmesi vakfedilen meblağların değerini yitirmeden kalmasına bağlıdır. Bunun için vakıf paraların belli kazanç oranlarından diğer bir deyişle belli nema oranları ile işletilmesi gerekmektedir. Grafik 9, nema oranlarının karşılaştırmasıdır. 371 vakfın 187'sinde %15, 75 vakıfta %10, dokuz vakıfta %12, iki vakıfta %12.5, birer vakıfta ise %5 ve %11 oranlarından işlem yapılmıştır. Oran verilmeyen 96 vakıf bulunmaktadır.

Grafik 9: Davutpaşa-Evkaf Muhasebeciliği-Yeniköy Mahkemeleri Nema Oranları (1491-1911)



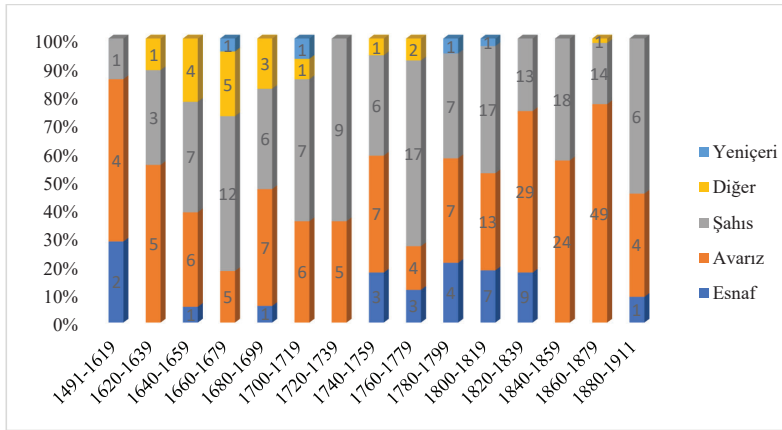
Kaynak: İMŞS, Evkaf Muhasebeciliği, Davutpaşa ve Yeniköy Mahkemeleri

%15 oranı dönemlerin tamamında uygulanırken, %10 oranı son iki dönem haricinde 13 dönem boyunca görülmüştür. Üç mahkemenin nema oranlarında %15 belirgin olarak üstün olmakla birlikte özellikle 19. yüzyılda oldukça baskın hale gelmiştir. Veriler para vakıflarının kâr oranlarının yaklaşık 400 sene boyunca %10-%15 bandında devam ettiğini göstermektedir.

Oran verilmeyen vakfiye örneklerinin 1780-1819 haricinde 13 dönemde görülmesi, müteveliye vakfın giderlerini karşılayacak şekilde serbest hareket etme imkanı sağlamıştır.⁸⁴ 1860-1879 arasında oran verilmeme sıklığının artması Davutpaşa Mahkemesi kaynaklıdır.

Grafik 10'da üç mahkemenin vakıf çeşitliliği ele alınmıştır. Diğer başlığı Yeniköy Mahkemesi'nde nereye vakfedildiği anlaşılmayan vakıflar için kullanılmıştır. Vakıflardan 143'ü şahıs vakfidir. Yeniköy ile Davutpaşa Mahkemesi'nde 2'şer olmak üzere toplamda 4 vakıf yeniçeri orta sandığına vakfedilmiştir. Esnaf vakfı, şahıs ve avarız vakıflarına göre oldukça azdır. Bunun nedenlerinden biri şahıs ve avarız vakıflarının esnafın bazı ihtiyacının giderilmesinde rol oynaması olmalıdır.⁸⁵

Grafik 10: Davutpaşa-Evkaf Muhasebeciliği-Yeniköy Mahkemeleri Vakıf Çeşitleri (1491-1911)



Kaynak: İMŞS, Evkaf Muhasebeciliği, Davutpaşa ve Yeniköy Mahkemeleri

84 Gürsoy, "Davutpaşa Mahkemesi Kayıtları", s. 177-178. Vakıfların nema oranları ticaretteki kâr oranları ile aynıdır ve devlet tarafından aralıklarla belirlenir. Vakfiyelerde yazanın dışına çıkılmadığı için oran verilmemesi resmi oranlar yükseldiğinde (17. ve özellikle 19. yüzyılda) vakfa daha çok kazanç sağlar.

85 1738: 26/101/113.

Bir diğeri ise incelenen mahkeme kayıtlarının Yeniköy gibi surdışında bulunan köylerde/küçük yerleşim yerlerinde esnafın örgütlenecek kadar kalabalık olmaması ile açıklanabilir. Yeniköy ve çevresine ait belgelerin diğeri mahkemelerin kayıtları altından çıkabilme ihtimali de göz ardı edilmemelidir.

Şahıs vakıfları 17 ve 18. yüzyıllarda, avarız vakıfları ise 19. yüzyılda yoğundur. 1840-1859 arasında kurulmuş vakıfların %60'ı, 1860-1879 yıllarında kurulmuş vakıfların %75'i avarız vakfidir. Örfi vergi türü olan avarız vergisi 1600'lerde nadi ren ve az oranda alınırken giderek artmıştır. Özellikle 19. yüzyılda üst seviyeye çıkan vergi yükünün avarız vakıfları ile hafifletilmeye çalışıldığı anlaşılmaktadır. Avarız vakfı dağılımı mahkeme bazında incelendiğinde; Davutpaşa Mahkemesi'nde vakfedilen vakıfların yarısından biraz fazlasının Yeniköy Mahkemesi'nde yarısına yakınının Evkaf Muhasebeciliği Mahkemesi'nde ise vakıfların yaklaşık %30'unun avarız vakfı şeklinde kurulduğu görülmektedir. Örneklerden de anlaşıldığı üzere avarız vakfı kurma eğilimi 19. yüzyıl ortalarından itibaren artmaya başlamıştır.⁸⁶ Evkaf Muhasebeciliği Mahkemesi'nde 19. yüzyılda (1800-1823) 23 yıl boyunca kurulan 15 vakfın 8'i avarız vakfidir. Mahkemede ki avarız vakfı azlığı 1823'ten sonra para vakfı kaydı bulunmaması ile alakalı olabilir.

Üç mahkemeden elde edilen sonuçların her biri kendi içinde önemli olsa da şüphesiz ki imparatorluk topraklarında yıllar içinde kurulan para vakıflarının arasında oldukça sınırlı bir alan kaplamaktadır. Bu farkındalık ile vakıfların genellikle kuruldukları dönemlerdeki sosyo-ekonomik ve sosyo-kültürel olaylarla ilişkisi tespit edilse de kesin hükümlerden uzak durulmuştur.

Sonuç

Vakfiyeler üzerinden para vakfı araştırmalarının atıl bir belge incelemesinden öteye gidemeyeceği eleştirisine, zaman kısıtı olmadan yüzlerce vakfiyenin okunmasıyla cevap verilmiştir. 1491-1911 arasında kayıtlı 371 vakfiyenin birden fazla konu başlığında değerlendirilmesi neticesinde beklenen hareketlilik tespit edilmiştir. Her vakfiye kendine özgü şartların yanı sıra hukuk kuralları gereği nema oranları, işletim usulleri gibi bazı bilgiler de içermektedir. Zaman içinde sosyo-ekonomik ve sosyo-kültürel ihtiyaçların farklılaşması vâkıfların isteklerinde değişimlere yol açarken vakıf hukuk kurallarının da değişime uyum sağladığı gözlenmiştir.

86 Mahkeme çeşitlerinin ortak grafiği olan Grafik 10'dan da görüleceği gibi 19. yüzyılda kurulmuş 193 vakıftan 119'unun avarız vakfı olduğu belirlenmiştir. Ek1'deki Tablo 2'de ayrıntılar verilmiştir.

Bugüne kadar aynı vakfiyede iki en fazla üç sandığa yapılan gelir transferleri tespit edilmişken Yeniköy Mahkemesi'nde altı ayrı köyün avarız sandığına para transferi vâkıfların hizmette sınırları olmadığını gösterir. Dahası bu paraların her biri farklı mütevelliler tarafından yönetilecektir. Ayrıca, vakıf kurulması ile bir defa yapılan servet transferine ilaveten vakıf paralara yapılan zamlar, harcamalardan kalanların ana paraya eklenmesi ve gelirden elde edilen fazlalıkların hizmetlere aktarımı vakfın yaşamı süresince defalarca devam etmektedir.

Vakıfların bahsi geçen ekonomideki rollerinin devamında görevli olarak istihdam edilen kişilerden, verdikleri kredilerden, ticari mekanlara yapılan katkılardan, başta eğitim, sağlık, bayındırlık olmak üzere çeşitli kamu hizmetlerinin mahalle halkının her türlü ihtiyacını karşılayacak şekilde düzenlenmesinden takip edilmiştir. Bu kapsamda vakıfların %10-15 nema oranı ile kredi kullandırdıkları, muhasebeci- ab-ı geç, saka, su yolcu, imam, müezzin ve mektep hocalarına maaş verdikleri, boyacı, helvacı, bakkal, sahaf, başmakçı, kürkçü, pazar kayığı esnafı gibi farklı esnaf gruplarına katkı sağladıkları tespit edilmiştir. Zorunlu ihtiyaçları para vakıfları sayesinde karşılanan kişilerin buradan aldıkları kredileri daha verimli kullanmış oldukları varsayılmaktadır.

Verilerden Osmanlı'nın dolaşımdaki para çeşitliliği de izlenmiştir. Vakfedilen akçe, dirhem esedi kuruş, riyali kuruş, şerifi altını, gibi farklı para birimlerinin farklı zamanlarda kümelenedikleri görülmüştür. 17. yüzyıl ortalarına kadar akçe ve dirhem, sonrasında esedi ve riyali kuruş, 18. yüzyıldan sonra ise sıklıkla kuruş vakfedilmiştir. İşletme usullerinde de istiğlal ve istirbahın 19. yüzyıla kadar bir arada kullanılmış sonrasında neredeyse tüm vakıflarda istirbah tek işletim usulü olarak yer almıştır.

Vakfedilen meblağlar ve kurulan vakıf sayılarının Osmanlı'nın mali, ekonomik ve askeri pozisyonu ile bağlantılı olduğu anlaşılmıştır. Vâkıfların ticaret devriminin Osmanlı'ya yansımalarına, Baltalimanı Anlaşması'nın sonuçlarına, Köprüler devri ve Lale devrindeki yeniliklere, toprak kayıpları gibi farklı olaylara göre tavır aldıkları belirlenmiştir. Vakfedilen meblağların azlığı vâkıfların mahalle halkı olmasından kaynaklıdır. Ayrıca üç mahkemede kadın vâkıfların ortalama %40'lık oranı dikkat çekicidir.

Vakıf hizmetlerinde çeşitliliğin serbest bırakılması vâkıfların kendilerini ifade edebilecekleri farklı alanların varlığına işaret eder. Söz konusu alanların keşiştiği durumlar mimari eserler ve kentleşme üzerinden çok net gözlenmiştir. Vakfiyelerde geçen cami-mescit-medrese-mektep-çeşme-kale adlarından

Yeniköy-İstinye-Rumeli Hisarı bölgesindeki mimari yapılara para vakıflarının zaman içindeki katkıları takip edilmiştir. Boğazkesen ve Yaros kaleleri, Molla Çelebi, Ali Paşa, Ali Kethüda, Başmakçı Şuca Camileri, Kayalar Mescidi, Kefeli Köyü Okulu, Kürkçübaşı Ahmet Şemseddin Bey çeşmesi örneklerden bazılarıdır.

Çalışma tamamlandığında oluşturulan zaman serisinde öncelikle 16 sonrasında ise 17 ve 18. yüzyıllarda daha fazla örneğe ihtiyaç duyulmuştur. Neden sonuç ilişkilerinin daha belirgin ve destekleyici olması adına dördüncü mahkeme seçiminde göz önünde bulundurulacak faktörlerden biri dönemsel veri yoğunluğunu artırmak olmalıdır. Ayrıca esnaf sandıklarını daha görünür kılmak için esnafın yoğun olduğu mekanlarda araştırma yapmakta fayda görülmüştür. Son olarak incelenmiş para vakfi vakfiyelerinin kendilerine özgü farklılıklarını ortaya çıkarmak adına farklı disiplinlerdeki araştırmacılar tarafından tekrar ele alınması önerilmektedir.

İstanbul Yeniköy Mahkemesi Para Vakfı Kayıtları (1591-1883)

Öz ■ Para vakfi çalışmaları genellikle vakıf, dönem, bölge ya da avarız-esnaf sandıkları gibi belirli bir sosyal zümre kapsamında ele alınmakta ve kendi sınırları içinde değerlendirilmektedir. Bu çalışmada, sınırlamanın kapsamı oldukça genişletilerek seçilmiş bir mahkeme çatısı altında sayılan başlıkların tümü ele alınmıştır. Çalışma, incelenmiş para vakfi vakfiye sayısını çoğaltarak atılmış gibi duran vakıf sisteminin aslında hareketli olduğunu ispat etme arayışının bir parçasıdır. Dahası, sistematik bir araştırmanın üçüncü etabı olduğu için karşılaştırma zeminini de genişletmiştir.

Bu kapsamda Yeniköy Mahkemesi'nde, 1591-1883 arasında kayıtlı 59 para vakfi vakfiyesi değerlendirilmiştir. Ardından Davutpaşa ve Evkaf Muhasebeciliği Mahkemeleri bulguları da eklenerek 1491-1911 yılları arasında 371 vakfiyeden elde edilen sonuçlar toplu ele alınmıştır. Neticede, para vakfi sayısı, vakfedilen meblağlar ve işleğin Osmanlı'nın askeri, mali, sosyo-ekonomik politikalarından bağımsız olmadığı anlaşılmıştır. Ayrıca, vakıf hizmetlerinin vâkıfların dönemsel politikalara uygun tavır almaları sayesinde sürdürülebilir kılındığı tespit edilmiştir.

Anahtar kelimeler: Osmanlı, Vakıf, Para vakfi, Vakfiye, İstanbul, Yeniköy Mahkemesi.

Kaynaklar

Arşiv Belgeleri

İstanbul Müftülüğü Şer'iye Sicilleri Arşivi Evkaf Muhasebeciliği Mahkemesi Defter no: 16, 27, 34, 40, 41, 43, 45, 46, 48, 50, 51, 52, 54, 55, 57, 61, 63, 64, 68, 69, 71, 72, 75, 81, 83, 85, 93, 96, 112, 114, 117, 128, 139, 140, 149, 152, 153, 154, 157, 169.

İstanbul Müftülüğü Şer'iye Sicilleri Arşivi Evkaf Muhasebeciliği Mahkemesi Defter no: 3, 9, 11, 16, 18, 22, 24, 27, 30, 31, 32, 35, 53, 58, 60, 62, 66, 68, 72, 73, 79, 97, 101, 102, 104, 107, 108.

İstanbul Müftülüğü Şer'iye Sicilleri Arşivi Davutpaşa Mahkemesi Defter no: 95, 126, 145, 150, 171, 175, 139.

Kitaplar, Makaleler ve Tezler

Adamaz, Kadir: "Tahrir Defterlerine Göre XVI. Yüzyılda Gördüs Kazası Vakıfları", *History Studies*, X/10 (2018), s. 15-46.

Akkuş, Yakup: "Modern Dönem Osmanlı Maliyesine Analitik Bir Bakış", *İstanbul Üniversitesi İktisat Fakültesi Mecmuası*, LXVIII (2018), s. 113-160.

Akyıldız, Ali: "Para", *TDV İslâm Ansiklopedisi*, 2007, XXXIV, s. 163-166.

Altay, Bora, Mehmet Bulut: "Vakfiyeler Işığında Osmanlı Makedonyası'nda Bulunan Para Vakıflarının Sosyo-Ekonomik Analizi, 1506-1912", *Adam Akademi*, 7/2 (2017), s. 209-237.

Aydın, Bilgin, İlhami Yurdakul vd.: *İstanbul Şer'iyye Sicilleri Vakfiyeler Kataloğu*, İstanbul: İSAM Yayınları 2016.

Ayvansarayî Hüseyin Efendi, Ali Sâtî Efendi, Süleymân Besîm Efendi: *Hadikatü'l-Cevâmi'* (İstanbul Câmileri ve Diğer Dini-Sivil Mi'mâri Yapıları), haz. Ahmed Nezih Galitekin, İstanbul: İşaret Yayınları 2001.

Emecen, Feridun: "Matruşka'nın Küçük Parçası: Nevşehirli Damat İbrahim Paşa Dönemi ve "Lale Devri" Meselesi Üzerine Bir Değerlendirme", *Osmanlı Araştırmaları*, 52 (2018), s. 79-98.

Faroqhi, Suraiya: "Krizler ve Değişim 1590-1699", *Osmanlı İmparatorluğu'nun Ekonomik ve Sosyal Tarihi 1600-1914*, II, ed. Halil İnalçık, Donald Quataert, İstanbul: Eren 2004, s. 551-552.

Genç, Mehmet: *Osmanlı İmparatorluğunda Devlet ve Ekonomi*, İstanbul: Ötüken Yayınları 2000.

Güler, Ümit: "Osmanlı Kıbrıs'ında Para Vakfı Uygulamaları (1750-1800)", *Çukurova Üniversitesi İlahiyat Fakültesi Dergisi*, XVIII/2 (2018), s. 872-891.

Güran, Tevfik: *19. Yüzyılda Osmanlı Ekonomisi Üzerine Araştırmalar*, İstanbul: Türkiye İş Bankası Kültür Yayınları 2014.

- Gürsoy, Çiğdem: “Para Vakıfları Kapsamında Sosyo-Ekonomik Bir Analiz: Davudpaşa Mahkemesi Kayıtları (1634-1911)”, *Belleten*, LXXXI/290 (2017), s. 159-190.
- Gürsoy, Çiğdem: “Aynı ve Başka: Evkaf Muhasebeciliği Para Vakıfları”, *Belleten*, LXXXI-II/297 (2019), s. 117-148.
- Gürsoy, Çiğdem: “Vakfiyelerin Dilinden İstanbul’un Bazı Cami ve Mescitleri Hakkında Yeni Bulgular”, *Bilig*, 90 (2019), s. 161-190.
- Koyuncu Kaya, Miyase, Samettin Başol: “Osmanlı Bursa’sında Ermeni Kökçü Esnafı Hirfet Vakfı”, *Vakıflar Dergisi*, 47 (2017), s. 25-44.
- Kurt, İsmail: *Nazarî ve Tatbikî Olarak Para Vakıfları* (Yayımlanmamış Doktora Tezi), İstanbul: İstanbul Üniversitesi Sosyal Bilimler Enstitüsü, 1994.
- Kütükoğlu, Mübahat: *Osmanlılarda Narh Müessesesi ve 1640 Tarihli Narh Defterleri*, İstanbul: Kitabevi 1983.
- Özcan, Tahsin: *Osmanlı Para Vakıfları: Kanûnî Dönemi Üsküdar Örneği*, Ankara: Türk Tarih Kurumu Yayınları 2003.
- Pamuk, Şevket: *Türkiye’nin 200 Yıllık İktisadi Tarihi*, İstanbul: Türkiye İş Bankası Yayınları 2015.
- Pamuk, Şevket: “Bağımlılık ve Büyüme: Küreselleşme Çağında Osmanlı Ekonomisi 1820-1914”, *Seçme Eserleri II: Osmanlıdan Cumhuriyete Küreselleşme, İktisat Politikaları ve Büyüme*, İstanbul: Türkiye İş Bankası Yayınları 2007.
- Pamuk, Şevket: “19. Yüzyıl Dünya Ticaretinde Ortadoğu’nun Yeri”, Şevket Pamuk, *Seçme Eserleri II: Osmanlıdan Cumhuriyete Küreselleşme, İktisat Politikaları ve Büyüme*, İstanbul: Türkiye İş Bankası Yayınları 2007.
- Polat, Mustafa: “XIX. Yüzyılda İnegöl Kazasında Para Vakıfları”, *Turkish Studies*, 12/12 2017, s. 189-208.
- Sahillioğlu, Halil: “Esedî”, *TDV İslâm Ansiklopedisi*, 1995, XI, s. 369.
- Tabakoğlu, Ahmet: *Osmanlı Dönemi İstanbul Su Tarihi*, İstanbul: Marmara Belediyeler Birliği Kültür Yayınları 2017.
- Taşçıoğlu, Tülay: “Yeniköy”, *Dünden Bugüne İstanbul Ansiklopedisi*, 1994, VII, s. 485-487.
- Yazıcıoğlu, M. Lütfi: *Boğaziçi Kıyı Yapıları*, İstanbul: Yıldız Üniversitesi Yayınları 1984.
- Zaim, Sebahattin: “Vakıfların Milli Ekonomiye Etkileri”, *Vakıf Haftası Dergisi*, 5 (1987), s. 209-213.
- Quataert, Donald: “19. Yüzyıla Gelen Bakış: İslahatlar Devri 1812-1914”, *Osmanlı İmparatorluğu’nun Ekonomik ve Sosyal Tarihi*, II, ed. Halil İnalçık, Donald Quataert, İstanbul: Eren 2004, s. 885-1089.

EK: 1

Tablo 2: Davutpaşa, Evkaf Muhasebeciliği ve Yeniköy Mahkemeleri Verileri (1491-1911)

	Davutpaşa Mahkemesi	Evkaf Muhasebeciliği Mahkemesi	Yeniköy Mahkemesi
Tarih	1634-1911	1491-1828	1591-1883
Vakıf sayısı	203	109	59
Vakfedilen meblağ	465.056 kuruş	105.523 kuruş	91.127 kuruş
Toplam	661.706 kuruş		
Vakıf başına ort*	2.291 kuruş	968 kuruş	1544
3 Mahkeme ort.**	1.784 kuruş		
Avarız	111	38	27
Şahıs	73	57	12
Esnaf	17	14	-
Yeniçeri Sandığı	2	-	2
Belirsiz	-	-	18
Toplam	203	109	59
Kadın	98	24	21
Erkek	105	85	38
Toplam	203	109	59
Vasiyet	13	22	7
Vakfa Zam	9	8	2
Muaccele neması	4	10	1

Kaynak: İMŞS, Evkaf Muhasebeciliği, Davutpaşa ve Yeniköy Mahkemeleri

* Vakıf başına ortalama vakfedilen meblağ

** Üç mahkemede vakıf başına ortalama vakfedilen meblağ