

OSMANLI ARAŖTIRMALARI

XXXIII

NeŖir Heyeti - Editorial Board

Halil İNALCIK - İsmail E. ERÜNSAL

Heath W. LOWRY - Feridun EMECEN

Klaus KREISER - Bilgin AYDIN

Misafir Editörler - Guest Editors

Mustafa S. KüçükaŖcı - Cengiz Tomar

THE JOURNAL OF OTTOMAN STUDIES

XXXIII

PROF. DR. MUAMMER KEMAL ÖZERGİN
HATIRA SAYISI - I

İstanbul - 2009

ON SEKİZİNCİ YÜZYILIN İKİNCİ YARISINDA KIRIM'DA GAYRİMÜSLİMLER

Fehmi YILMAZ*

Osmanlı İmparatorluğu'nun kuzey bölgesinde bulunan Kırım, coğrafi konumu sebebiyle farklı ırk ve kültürleri içinde barındırmaktaydı. Genel olarak nüfusunun çoğunluğunu Müslüman Kırım Tatarları, geri kalanını da gayrimüslim Rum, Ermeni, Gürcü ve Musevî dinine mensup Karaylar oluşturmdu.¹

Günümüz literatüründe mevcut, 18. ve 19. yüzyıl Kırımı'nda yaşayan Müslüman ve gayrimüslim nüfus üzerine bilgiler, Rusya'nın 1783'te Kırım'ı işgal edip kendisine bağlamasının hemen ardından ve daha sonraki dönemlerde yaptığı sayım ve raporlara dayanır.² Bu verilerin, Kırım'ın sosyal ve

* Marmara Üniversitesi, Fen-Edebiyat Fakültesi, Tarih Bölümü.

¹ Alan Fisher, *The Crimean Tatars*, California, 1978, s. 30.

² Literatürde 1783 yılından itibaren Kırım nüfusu ve idarî yapılanması ile ilgili bilgiler, 1844-1916 yılları arasında Odessa'da yayınlanan *Zapiski imperatorkago Odesskago obşçestva istorii i drevnostey (ZOOID)*, [İmparatorluk Odessa Toplumunun Tarihi ve Geçmişine Ait Notlar] adlı kaymakamlar ve diğer resmi devlet görevlilerin hazırladığı istatistik ve raporlardan oluşan devlet yayınlarına dayanır. Yine 1846-1917 yılları arasında St. PETERSBURG'da yayınlanan *Jurnal ministerstva narodnago prosvetşeniya*, [Halkı Aydınlatma Bakanlığı Dergisi] adlı devlet yayınlarında da benzeri bilgiler bulunmaktadır. Ayrıca bk. A. L. Berte-Delagard, "K istorii Hristianstva v Kırımı" *ZOOID*, cilt 28, Odessa, 1910, s. 1-108; Komitet po planirovke yujnogo berega Krıma, *Sotsialističeskaya rekonstruksiya yujnogo berega Krıma*, Simferopol, s. 447-449, 543; V. Amanton, *Notices sur les diverses populations du Gouvernement de la Tauride, et specialement de la Crimée*, Besançon, 1854; G. P. Martianov, "Poslednaya emigratsiya

iktisat tarihi açısından küçümsenmeyecek derecede önemli kaynaklar olduğuna şüphe yoktur. Fakat elimizde bulunan ve bu çalışmanın da temelini oluşturan, bundan sonra 1778 *tahriri* olarak adlandıracağımız yeni Kırım kaynağı, 1783 *raporu*³ olarak isimlendirdiğimiz, Rusların Kırım'ı işgal etmesi ardından yaptığı sayımdaki(?) gayrimüslimlere ait verilerin nüfus açısından gerçeği yansıtmadığını ortaya koymaktadır. Dolayısıyla bu verilere dayanarak işgalin hemen öncesi veya en azından 18. yüzyılın son yirmi yılındaki Kırım gayrimüslim nüfusu hakkında genellemeler yapmanın yanlış olacağını göstermektedir. Çünkü 18. yüzyılın son çeyreğine girildiğinde Kırım'daki siyasi karmaşa ve iç çekişmeler ile Rusya'nın Kırım'ı işgali sürecinde ve hemen sonrasında yarımada, hem Müslüman, hem de gayrimüslim nüfus hareketlerine sahne olmuştur.⁴ Bu süreçte, aşağıda ayrıntılı şekilde ele alınacağı üzere, yarımada yaşayan Rum ve Ermeniler, 1778 yılında Rusların Azak bölgesinde kurdukları yeni şehirleri canlandırmak amacıyla, II. Katerina'nın desteğiyle tahta çıkan Şahin Giray (1778-1783) tarafından Rusya İmparatorluğu'nun isteği doğrultusunda göç ettirilmişlerdi.⁵ Bu nedenle Kefe hariç Hanlık idaresi altındaki yerlerde

tatar iz Kırma v 1874 g.", *Istoričeskiy vestnik*, sayı 6, 1886; Vardges A. Mikaelian, *Istoriya armianskoy koloni v Kırnu*, Yerevan, 1964. *Bolşaya Sovetskaya Entsiklopediya*, cilt 35, Moskva, 1937, s. 305-318; V. V. Veliaminov-Zernov, *Materiali dlya istoriy kırımskago Hanstva*, St. Peterburg, 1864: Fisher, *Tatars*, s. 223.

³ ZOOID, cilt 14, Odessa, 1886, s. 136-141. Bu cilt, 1783 yılına ait olup, Rusların Kırım'ı ele geçirmesinden sonra gerçekleştirdiği idari yapılanma ve nüfus dağılımı vb. konular hakkında ayrıntılı bilgiler içeren kaymakam ve resmî görevlilerin raporlarından oluşmaktadır.

⁴ İsmail Hakkı Uzunçarşılı, *Osmanlı Tarihi*, cilt IV, I. Bölüm, Ankara, 1988, s. 490-492; Alan Fisher, *The Russian Annexation of the Crimea 1772-1783*, Cambridge, 1970; M. S. Anderson, "Great Powers and the Russian Annexation of Crimea, 1783-1784", *Slavonic and East European Review* 37, 1958, s. 17-41.

⁵ Fisher, *Russian Annexation*, s. 100-105; Fisher, *Tatars*, s. 66; Anderson, "Great Powers", s. 17-41; Marc Raëff, "The Style of Russian's Imperial Policy and Prince G. A. Potemkin", *Statesmen and Statecraft of the Modern West*, haz., G. N. Grob, s. 1-52; Boris Nolde, *La Formation de l'empire russe*, cilt 2, Paris, s. 140-152; Gavriil Arhiepiskop, "Pereseleniye Grekov iz kırma", ZOOID, cilt 1, Odessa, 1844, s. 197-204; N. Murzakeviç, "Otvod zemli grekam, v 1780 g. Pereseliavşimsya iz Kırnak azovskomu

bulunan gayrimüslim nüfus yok denecek kadar azalmıştı. 1783 raporunda ise Kırım yarımadasında bulunan gayrimüslimlere ait veriler, sadece hane sayısına dayanmakta, bu hanelerde yaşayan, ancak 1778'de göç etmiş olanlara dair herhangi bir kayıt bulunmamaktadır.⁶ 1783 raporunda sadece hanelerin belirtilmesi ve göç edenler ile ilgili herhangi bir bilginin bulunmaması, bir taraftan bu verileri kullananların veya kullanacakların yanlış nüfus tahmininde bulunmasına, diğer taraftan 1778 tahririndeki verilerin güvenilirliği, göçün gerçekleşip gerçekleşmediği, göç edenlerin tekrar eski yurtlarına geri dönmüş olabilecekleri, tahririn yarımada'daki gayrimüslim nüfusun tamamını yansıtmadığı, bunların bir kısmının göç ettirilmiş olabileceği, bu nedenle 1783 tahririndeki Ermeni ve Rum nüfusunun Kırım'da kalanlara ait olabileceği ihtimali gibi soru ve şüphelerin doğmasına sebep olmaktadır. 1778 tahririndeki bilgiler, aşağıda ilgili bölümlerde açıklanacağı üzere, bu göçün gerçekleştiğini tasdiklemektedir. Göç edenlerin tekrar eski yurtlarına dönmesi, kanaatimizce, mümkün değildir. Birincisi, Rusya bunları yeni kurdukları şehirleri canlandırmak amacıyla göç ettirmiştir, dolayısıyla onların tekrar eski yurtlarına dönmesine izin vermesi gerçekçi gözükmemektedir. İkincisi, eski yurtlarına dönmelerine izin verse bile bunun mümkün olamayacağıdır. Çünkü göç edenlerin mülkleri Hanlık hazinesi için zaptedilmiş ve bunların bir kısmı göç öncesi kendileri ya da büyük bir çoğunluğu göç sonrası Hanlık idaresi tarafından Tatarlara veya Yahudilere satılmıştır. Bu konu aşağıda ayrıntılarıyla anlatılacaktır. Göçün yarımada'daki gayrimüslim nüfusunun tamamını kapsamamış olabileceği ihtimaline gelince, bu mümkün gözükmemektedir. Çünkü Osmanlı İmparatorluğu, eyaleti olan ve Hanlık ile hiçbir idari bağlantısı bulunmayan Kefe'yi 1774'te Küçük Kaynarca antlaşması ile Kırım Hanlığı'na bırakmış, 1777 yılında da tamamen terk etmiştir.⁷

moryu", *ZOOID*, cilt 4, Odessa, 1860, s. 359-363; H. D. Seymour, *Russia on the Black Sea and the Sea of Azof*, London, 1855.

⁶ *ZOOID*, cilt 14, s. 136-141.

⁷ Uzunçarşılı, cilt IV. I. Bölüm, s. 468-469, 493-494.

Muhtemelen Kefe bölgesinde Osmanlı etkisinin devam etmesi veya şimdilik bilemediğimiz başka sebeplerden dolayı eyalette bulunan yerleşim birimlerindeki gayrimüslim nüfus göç ettirilmemiş, dolayısıyla 1778 tahririnde kaydedilmemiştir. 1778 tahririndeki toplam hane sayısının 1783 raporundaki toplam hane sayısından az olması da bizce bundan kaynaklanmaktadır. 1783 raporundaki verilerin sadece Kırım yarımadasında kalanları kapsa­mış olabileceği ihtimali ise 1783 raporunun ayrıntılı olarak incelenmesini gerektirmektedir.

1783 raporu dikkatle incelendiğinde verilerin nasıl elde edildiği konusunda ipuçları verir. Bu rapor, Kefe Metropolit İgnatij tarafından hazırlanmıştır. Rusya'nın bölge generaline sunulan raporda İgnatij, 1780 yılında evinde çıkan yangında arşivinin yok olduğunu, kendisinden istenilen ve bir rapor halinde sunduğu Rum ve Ermenilere ait nüfus bilgilerini ise sekiz gün içinde temin ettiğini belirtmektedir.⁸ Burada önemli olan konu, Kırım yarımadasındaki gayrimüslimlere ait hane verilerinin sekiz gün gibi kısa bir süre içinde elde edilip edilemeyeceğidir. O günkü şartlara göre bu mümkün gözükmemektedir. Çünkü aynı kaynaktaki farklı bir raporda Kırım'da bulunan köy, kasaba ve kazaların toplam sayısı 1411 olarak belirtilmektedir.⁹ Birbirinden farklı 1411 yerleşim biriminin kontrol edilerek gayrimüslimlere ait nüfus ve emlak bilgilerinin sekiz gün içinde toplanamayacağı aşikârdır. Öyleyse mevcut verilerin nereden alındığı sorusunun cevaplanması gerekir. 1778 tahriri ile 1783 raporundaki veriler karşılaştırıldığında aynı ismi taşıyan yerleşim birimleri için verilen gayrimüslim hane sayısı ile hanelerin mevcut fiziki durumunu belirten bilgilerin aynı olması, 1783 tahririnin fiilen yapılmamış ve Metropolit İgnatij'in verileri muhtemelen Bahçesaray Hanlık merkezinde bulunan 1778 tahririnden almış olabileceğini düşündürmektedir. Ayrıca 1783 verilerinin, 1778 tahririnin aksine her hane için ayrıntılı bilgiler içermeyip, sadece her bir yerleşim

⁸ ZOOID, cilt 14, s. 136.

⁹ ZOOID, cilt 14, s. 99-102.

birimindeki hane sayısını topluca vermesi de, bu fikrimizi desteklemektedir. Bu nedenle 1783 raporundaki toplam 5.846 hanenin 3.145'i 1778'de göç eden Rum ve Ermenilere ait olup geri kalan 2701'i Kefe bölgesinden göç ettirilmeyen Rum ve Ermenilere ait olmalıdır. Dolayısıyla, 1783 raporundaki hane sayısı, sadece Kırım yarımadasında kalanları değil, 1778'de göç edenleri de kapsamaktadır. Halbuki Rusya'nın Kırım'ı işgalinden on yıl sonra bu bölge hakkında önemli ve ayrıntılı bilgiler veren Pallas, eserinde 1794 yılı için Kırım yarımadasındaki Rus olmayan Hıristiyan nüfus miktarını 11.566 kişi olarak vermektedir.¹⁰ Eğer 1783 raporunda belirtilen 5.846 hanenin hepsinde gayrimüslim yaşıyor olsaydı Pallas'ın vermiş olduğu rakamın en az 23.000 kişi civarında olması gerekirdi. Belki burada cevaplanması gereken, 1778'de göç edenlerin 1783 raporunda neden belirtilmediği ve eski yerlerinde yaşıyormuş gibi gösterildiği sorusudur ki, bunun ayrı bir araştırma konusu olduğu düşüncesindeyiz.

Bu çalışmada 18. yüzyılın ikinci yarısında Kırım Hanlığı'ndaki gayrimüslimlerin nüfus dağılımı ve meslekleri ile gayrimenkulleri tahlil edilmeye çalışılacaktır. Burada sunulacak veriler, Rusya St. Petersburg Millî Kütüphanesi 917 numaralı fonda bulunan ve toplam 121 ciltten oluşan Kırım Kadı Sicilleri koleksiyonundaki iki farklı defterden elde edilmiştir.¹¹ Yalnız bu iki defter, Kadı Sicil Defteri olmayıp 1778 yılında Kırım'dan göç ettirilerek Rusya'nın Azak bölgesinde kurduğu yeni şehirlere iskân edilen Rum ve Ermenilerin Kırım'da bıraktıkları mülklerinin sayımına ait emlak tahrir defteridir. 1905 yılında Kırım Kadı Sicilleri ile birlikte St. Petersburg'a getirilen bu iki defter, bizce kütüphaneciler tarafından yanlışlıkla Kırım Kadı Sicilleri arasına kaydedilmiştir.

¹⁰ P. S. Pallas, *Travels Through the Southern Provinces of the Russian Empire, in the Years 1793 and 1794*, 2 cilt, London, 1812. Pallas'ın vermiş olduğu ayrıntılı nüfus rakamları için bk. Fisher, *Tatars*, s. 79-80.

¹¹ Otdel Rukopisey Rossiyskoy Natsionalnoy Bibliotek (ORRNB), Fond 917. Kırım Kadı Sicilleri hakkında ayrıntılı bilgi için bk. Ahmet Cihan-Fehmi Yılmaz, "Kırım Kadı Sicilleri", *İslâm Araştırmaları Dergisi*, sayı 11, İstanbul, 2004, s. 131-176.

Çalışmamızın kaynağını oluşturan 1778 tahriri hakkında bilgi vermek gerekirse, yukarıda da belirtildiği üzere, iki cilt halinde olup birinci defter¹² 23 varaktır. Bu defter, Şuvar, Yalta, Avutka, Masandra, Kerç, Nikita, Gurzuf, Kızıltaş, Değirmen, Kürkület(?), Küçük Lambat, Büyük Lambat, Aluşta, Demirci, Kuruözen, Küçüközen, Şilen, Kapishor, Koz, Öz, Colmalık, Baysu Karakoba, Baysu, Çardak, Yenısala, Ayan, Beşüy, Manguş, Bahçesaray ve Karakoba olmak üzere toplam 30 yerleşim birimini içerir. Ayrıca gayrimüslimler haricinde Közleve kaza merkezinden göç eden 32 Müslüman hane de kayıtlıdır. İkinci defter¹³ ise, 17 varaktır ve Laspi, Avşun(?), Balaklav, Karano(?), Kamda, Marmara, Çerkez Kermen, Albat, Bagatır, Istıla, Közleve, Kermencik, Lak, Mayrum, Ulaklı, İnkerman, Borulca Yeniköy, Belbeg, Akmesicid, Yanısala, Avlaga, Sartan, Cemrik, Tuvak ve Koş olmak üzere toplam 25 yerleşim birimini kapsar. Ayrıca bu deftere göç sonucu cemaati kalmayan kilise ve vakıf mülkleri de kaydedilmiştir.

1778 tahrir defterlerinin ciltsiz ve yazı karakterinin aynı oluşu, kayıt işleminin Hanlık merkezinden görevlendirilen komisyondaki tek bir kâtip tarafından yapıldığını düşündürmektedir. Komisyonun başında İsmail Ağa adlı bir amirin bulunduğu ve hazine adına satışların da bu kişi tarafından yapıldığı görülmektedir.¹⁴ Muhtemelen bu komisyon içinde arazilerin ölçümünü yapan memurlar ile her bir köyden arazileri ve kime ait olduklarını bilen ve tasdik eden köyün ileri gelen ya da temsilcisi denebilecek güvenilir kişiler bulunmuş olmalıdır. Çünkü birbirinden farklı köylerdeki yüzlerce insana ait binlerce emlak ve arazinin merkezden gönderilen memurlar tarafından bilinmesi mümkün gözükmemektedir.

1778 tahrir defterleri, form ve içerdiği veriler açısından, bildiğimiz klasik Osmanlı tahrirlerine değil, 1844-1845 yıllarında yapılan ve hane

¹² ORRNB, Fond 917, Sicil 119, vr. 1a-23b. Çalışmamızın verileri, 119 ve 13. dipnotta belirtilen 120 numaralı defterden alındığı için münferit bilgiler haricinde gerekmedikçe her bilgi için dipnot verilmeyecektir.

¹³ ORRNB, Fond 917, Sicil 120, vr. 1a-17b.

¹⁴ ORRNB, Fond 917, Sicil 119, vr. 9a.

bazında ayrıntılı veriler içeren *Temettuat defterleri*'ne benzer. Ancak farklı amaçla hazırlandığı için Temettuat defterlerinin aksine bunlarda vergi konusunda herhangi bir kayıt bulunmamaktadır.

1778 tahrir defterinin kayıt formuna gelince, her köy ayrı başlık altında "Defter oldur ki Şuvar karyesinden giden reayanın hanesini beyan eder", "Karye-i Otka reayasının emlakini beyan eder" vb. şekilde yazıldıktan sonra hemen altında, eğer varsa, mahalle ismi belirtilmiş ve alt satırda hane bilgilerine geçilmiştir. Hane bilgilerinde başta hane sahibinin adı ile varsa lakabı ve mesleği yazılıdır. Bu bilginin ardından satır devam ederek başta evler olmak üzere bütün mimari yapıların ismi tek tek verilmekte, "yanmış", "harap", "yıkık", "mamura" gibi kelimelerle mevcut durumu belirtilmektedir. Ardından arazi çeşitleri ve yüzölçümleri büyük, orta ve küçük anlamında *âlâ*, *evsât*, *ednâ* olarak kaydedilmiştir. Bu şekilde verilen arazilerin metrik sistemde tam karşılığını bulmak şimdilik mümkün değildir. Ancak bazı verilerden yola çıkarak yaklaşık tespitler yapılabilir. Şöyle ki bazı arazi verilerinde hacim verilirken yanına "on demirli tohum", "dört kilelik yer", "beş Macarlık", "iki demirli tohum" gibi, alabileceği tohum ve ürün miktarı belirtilmiştir. Tohum miktarından yola çıkarak arazilerin yaklaşık yüz ölçümünü bulmak mümkün olabilir, fakat teknik bilgi ve çeşitli bölgelerle karşılaştırma gerektirdiğinden, bu konu şimdilik başka bir çalışmanın konusudur. Genel olarak köyde bulunan hanelerin kaydı bittikten sonra o yerleşim biriminin ortak malı veya sahipsiz olan meyve ağaçlarının çeşidi ve sayısı belirtilerek ardından köyün sınırları ve ekilebilir toplam arazi büyüklüğü "Yirmi beş sabanlık arz" şeklinde saban sayısı ile belirtilmiştir.¹⁵

1778 tahrir defterlerinde göçle birlikte boşalan ev ve arazilerin akıbeti konusunda da bilgiler bulunmaktadır. Bunların büyük çoğunluğu devlet hazinesine kalmış, Hanlık da çoğunluğunu muhtemelen o günkü rayiç bedeli üzerinden talip olanlara satmıştır. Bu nedenle satılan mülklerin yanına satın

¹⁵ ORRNB, Fond 917, Sicil 119, Sicil 120.

alan kişinin adı ve ödediği para miktarı da kaydedilmiştir.¹⁶ Satın alan kişilerin büyük çoğunluğunu Tatarlar oluşturmakla birlikte bazı gayrimenkullerin Yahudiler tarafından satın alındığı,¹⁷ bazı mülk ve arazinin ise göç öncesinde sahibi tarafından satıldığı görülmektedir.¹⁸ Bir kısım mülk ve arazi de, “camiye rehin”, “mescide rehin” şeklinde cami ve mescitler üzerine kaydedilmiştir.¹⁹ Bunun nedeni muhtemelen o mülk sahibinin ilgili cami vakfından aldığı krediye karşılık olmalıdır.

Nüfus

Şahin Giray döneminde 1778 yılında yapılan bu tahrire göre, farklı 55 yerleşim biriminde toplam 3.145 gayrimüslim hane bulunmaktadır.²⁰ Bu yerleşim birimlerinin adları yukarıda belirtilmiştir. Toplam hane sayısından yola çıkarak bu dönemde Kırım’da yaşayan gayrimüslim nüfus hakkında yaklaşık bir tahminde bulunmak mümkündür. 1784 yılında yapılmış Bahçesaray’a ait bir nüfus tahririnde hane başına düşen nüfusun genel ortalaması 3,6 kişidir. Yani 18. yüzyılın son çeyreğinde her hanede genel olarak ebeveyn ve 2 çocuk yaşamaktadır.²¹ Bundan hareketle 1778’deki hane sayısını 3,6 ile çarptığımızda ortaya çıkan rakam 11.322 kişidir. Diğer bir deyişle bu tarihte Kırım’dan Azak bölgesine götürülen gayrimüslim sayısının 12 bin civarında olduğu söylenebilir. Bu sayı ise Kırım nüfusunun yaklaşık % 6-8’si demektir.

Hanelerin yerleşim birimlerine sayısal dağılımı, bunların ya toplu halde sadece gayrimüslimlerden oluşan köylerde ya da Müslümanlar ile birlikte aynı köy veya kazada yaşadıklarını göstermektedir. Bu nedenle

¹⁶ ORRNB, Fond 917, Sicil 119, Sicil 120.

¹⁷ ORRNB, Fond 917, Sicil 119, vr. 18a-b, 19a, 20a.

¹⁸ ORRNB, Fond 917, Sicil 119, vr. 7a, 8a; Sicil 120, vr. 10a.

¹⁹ ORRNB, Fond 917, Sicil 120, vr. 5a-b, 6a-b, 9a, 10b, 14b, 15a.

²⁰ ORRNB, Fond 917, Sicil 119, Sicil 120.

²¹ Fehmi Yılmaz, “18. Yüzyılda Kırım Hanlığının Başkenti: Bahçesaray”, *Selçukludan Cumhuriyete Şehir Yönetimi*, haz., Erol Özvar-Arif Bilgin, İstanbul 2008, s. 237-266.

yerleşim birimlerine düşen hane sayısı 1 ilâ 513 arasında değişmektedir. Yerleşim birimlerine düşen hanelerin genel ortalaması ise 57 hanedir. 15 yerleşim birimi bu sayının üzerinde haneye sahiptir, yani toplam yerleşim birimlerinin % 27'si genel ortalama üzerinde hane sayısına sahiptir. Geri kalan % 73 oranındaki 40 yerleşim biriminde hane sayısı genel ortalamanın altındadır (Tablo I, Grafik I).

Hane sayısı bakımından genel ortalamanın üzerindeki 15 yerleşim biriminde toplam 3.145 hanenin % 66 oranında 2.088 hane, altında olan 40 yerleşim biriminde ise % 34 oranında 1.057 hane bulunmaktadır (Tablo I).

Hanelerin yerleşim birimlerine dağılımına baktığımızda gayrimüslim nüfus barındıran önemli kaza merkezleri olarak Bahçesaray % 16 ile birinci, Közleve % 8 ile ikinci sırada gelir. Bu iki kaza merkezini köylerden Karakoba % 7 ile üçüncü, Manguş % 6 ile dördüncü sırada izler. Bunları Beşiy % 5, İstıla % 4, Sartan ve Kermencik % 3, Kamda, Maryum, Lak, Çerkez Kermen, Karano (?), Bağatır, Yenisala (Akmescid'e bağlı), Yenisala (Karasu'ya bağlı), Yalta, Büyük Lambat ve Ulaklı % 2, Ayan, Masandra, Colmalık, Demirci, Kerc, Kızıлтаş, Avutka, Cemrik, Kapishor ve Şuvar % 1 oranlarıyla takip etmektedir. Lapsi, Baysu Karakoba, Kuruözen, Nikita, Öz, Gurzuf, Balaklav, Çardak, Küçüközen, Akmescid, Belbeg, Albat, Baysu, Avşun(?), Koz, Marmara, Küçük Lambat, Aluşta, Borulca Yeniköy, Değirmen, Şilen, İnkerman, Koş, Aylaga(?), Kürkület(?), Tuvak köyleri ise % 1 altında haneye sahiptir (Tablo I, Grafik I, Grafik IX).

Nüfusun % 75'inin köylerde, geri kalan % 25'inin ise Bahçesaray, Közleve ve Akmescid kazalarında yaşadığı görülür (Tablo II). Kazalarda yaşayan gayrimüslim nüfusun % 65'i Bahçesaray'da, % 32'si Közleve'de, % 3'ü Akmescid'dedir (Tablo III). Bu rakamlara göre Kırım yarımadasındaki gayrimüslim nüfusun % 16'sı Bahçesaray'da yaşar (Tablo III). Eğer Bahçesaray'da yaşayan gayrimüslimlerin Bahçesaray nüfusuna oranı nedir?

diye sorulursa, eldeki bu verilerden ve daha önce yaptığımız bir çalışmadan²² yola çıkarak bu oranın % 40-45 civarında olduğu söylenebilir. 1784 tarihli bir tahrir göre Bahçesaray 1.172 hane ve 4.262 kişilik nüfusa sahiptir. Bu hane sayısı ve nüfus 1778 yılındaki hane ve nüfus sayısı ile aynı olmalıdır. Çünkü 1778'te Bahçesaray'dan giden 513 hane boş kalmamış, göç edenlerin yerine Tatarlar gelmiştir. Nitekim 1783'te Bahçesaray'da yapılan emlak tahririnde sadece 27 yıkık ve boş hane gözükmektedir. Eğer 1778'de Bahçesaray'dan göç eden 513 hanenin yeri doldurulmamış olsaydı, 1783 tarihli tahrirde belirtilen yıkık veya boş hane sayısının 500 civarında olması gerekirdi. Buradan hareketle hane ve nüfusun 1778 ile 1784 arasında pek fazla değişmediği, dolayısıyla en azından 18. yüzyılın ikinci yarısından 1778 yılına kadar Bahçesaray'da yaşayanların % 40-45'inin gayrimüslim olduğu söylenebilir.

Hane sahiplerinin cinsiyetine göre dağılımına bakıldığında % 3'ü kadın, % 97'si erkektir. Erkek hane sahiplerinin % 75'i köylerde, % 25'i ise kazalarda yaşar. Kadın hane sahiplerinin % 63'ü köyde, geri kalan % 37'si de kazalarda ikamet eder (Tablo III, Tablo IV, Tablo V, Grafik II).

Meslekler

Kırım üzerine yazılmış eserlerde Müslümanların genellikle tarımla uğraştıkları, ticaret, denizcilik, zanaat ve finansman sektörünün ise gayrimüslimlerin elinde olduğu belirtilir.²³ Elimizdeki 1778 tahrir defterleri, gayrimüslimlerin ayrıntılı nüfus bilgileri yanında, sahip oldukları meslek, meslek dalları bakımından Kırım ekonomisi içinde sektörel bazda buldukları konumu gösteren nicelik ve nitelikçe ayrıntılı veriler içerir. Buna göre genel olarak Kırım yarımadasındaki gayrimüslimlerin % 88'i çiftçilikle, geri kalan % 12'si ise çeşitli meslek dallarında faaliyet göstermektedir.

²² Yılmaz, "Bahçesaray", *Selçukludan Cumhuriyete*, s. 237-266.

²³ Fisher, *Tatars*, s. 30.

Çeşitli meslek dallarında faaliyet gösteren % 12'lik gayrimüslim nüfus, 76 farklı meslekle uğraşmakta idi. Bu meslek dalları ve oranları, bıçakçı % 9, nalbant % 9, kürkçü % 8, çoban % 5, kazancı % 4, papaz % 4, kuyumcu % 4, terzi % 3, dülgere % 3, taşçı % 2, ekmekçi % 2, kalpakçı % 2, kahya % 2, mumcu % 2, kalaycı % 2, sarraf % 2, değirmenci % 2, eskici % 2, derici % 2, kantarcı, kazaz, hekim, arabacı, keçeci, mutaf, papuççu, çapçakçı, boyacı, kavalcı, kalafat, meyhaneci, çizmeci, kürekçi, hallaç, usta, berber, demirci, dellal, tabancacı, ırgat, çörekçi, sabuncu, balcı, bozacı, çilingir, bardakçı, tellak, uncu, bezzaz, bakırcı, eyerci, kebabçı, kılıççı, bezirgan, kapıcı, sıvacı, tokmakçı, bademci, çubukçu, kemeñeci, keşiş, mermerci, duvarcı, bacacı, cemaat başı, reis, pöstekici, hancı, çarıkcı, yazıcı, kirişçi, kolancı, tütüncü, attar, hasırcı ve aynacı ise % 1 orana sahipti (Tablo VI, Grafik III).

Bu meslekleri gruplandırırız, % 77'si mal üreten, % 23'ü hizmet üreten mesleklerdi. Bu ayırıma göre meslek sahiplerinin % 80'i mal üreten, % 20'si ise hizmet üreten meslek grubunda faaliyet göstermekteydi.

Mal üreten meslek grubundaki meslekler ve oranları: Bıçakçı % 12, nalbant % 11, kürkçü % 9, kazancı % 5, kuyumcu % 5, terzi % 4, dülgere % 3, taşçı % 3, ekmekçi % 3, kalpakçı % 3, mumcu % 2, kalaycı % 2, sarraf % 2, değirmenci % 2, derici % 2, kazaz % 2, keçeci % 2, mutaf % 2, papuççu, çapçakçı, boyacı, kavalcı, kalafat, çizmeci, kürekçi, hallaç, usta, demirci, tabancacı, çörekçi, sabuncu, balcı, bozacı, çilingir, bardakçı, uncu, bezzaz, bakırcı, eyerci, kebabçı, kılıççı, kapıcı, sıvacı, tokmakçı, bademci, çubukçu, kemeñeci, mermerci, duvarcı, bacacı, pöstekici, çarıkcı, kirişçi, kolancı, tütüncü, attar, hasırcı ve aynacı % 1'er idi (Tablo VIII). Mal üreten meslekleri metal işleri, deri işleri, ağaç işleri, taş ve cam işleri ve diğerleri diye kendi arasında gruplandırdığımızda metal işleriyle ilgili mesleklerin oranının % 42, deri işlerinin % 20, ağaç işlerinin % 8, tekstil işlerinin % 7, taş ve cam işlerinin % 6 ve bu gruplara girmeyen mesleklerin ise % 17 olduğu görülmektedir (Tablo IX, Tablo X, Tablo XI, Tablo XII, Tablo XIII, Tablo XIV).

Hizmet üreten meslek grubundaki meslekler ve oranları, çoban % 23, papaz % 21, kahya % 11, eskici % 8, kantarcı % 8, hekim % 7, meyhaneci % 4, berber % 4, dellal % 3, ırgat % 3, tellak, bezirgan, keşiş, cemaatbaşı, reis, hancı ve yazıcı % 1 idi (Tablo VII).

Emlaklar

Yukarıda da belirtildiği gibi, elimizdeki tahrir defteri insanların taşınmaz mallarının çeşidi ve sayısı hakkında önemli bilgiler içermektedir. Bunlardan emlak olarak sınıflandırdığımız grup içinde mesken, meskenlere bağlı ve çeşitli fonksiyonlara sahip yapılar, hayvan barınakları ve bunlara ait yapılar, çeşitli meslek faaliyetleri ile toplum hizmetinde kullanılan taş veya ahşap mimari yapılar bulunmaktadır. Bunlar hane, kavhane, hayat, damhane, çatmahane, aran, yakdırma, sofa, mahzen, oda, tunchane, kuyu, dükkan, değirmen, kiler, şahnişin, çubuk sebt, kemer, aşhane, koba, köşk ve meyhane adlarıyla kaydedilmiştir.

Bu yapıların toplam sayısı 9.626 olup 2.264'ü hane, 1.757'si kavhane, 1.420'si hayat, 1.007'si damhane, 774'ü çatmahane, 736'sı aran, 450'si yakdırma, 285'i sofa, 249'u mahzen, 157'si oda, 101'i tunchane, 91'i anbar, 84'ü taşhane, 68'i kuyu, 67'si dükkan, 31'i değirmen, 20'si kiler, 19'u şahnişin, 15'i çubuk sebt, 11'i kemer, 8'i aşhane, 7'si koba, 3'ü köşk ve 2'si meyhaneydi. Bunların oranlarına baktığımızda hane % 24, kavhane % 18, hayat % 15, damhane % 10, çatmahane % 8, aran % 8, yakdırma % 5, sofa % 3, mahzen % 3, oda % 2, tunchane, anbar, taşhane, kuyu, dükkan % 1'er ve diğerleri % 1'in altında orana sahipti (Tablo XV, Grafik IV).

Emlakların yerleşim birimlerine göre dağılımına baktığımızda Bahçesaray'ın % 18, Közleve'nin % 9, Manguş'un % 8, Karakoba'nın % 6, İstila ve Beşüy'ün % 5'er, Kermencik, Lak, Karano(?) ve Sırtan'ın % 3'er, Bagatır, Büyük Lambat, Kamda, Yenisola, Çerkez Kermen, Ulaklı, Maryum ve Kızıltaş'ın % 2'şer, bunlar dışındaki yerleşim birimlerinin ise % 1'er

oranında emlakta sahip oldukları görülmektedir (Tablo XVI, Grafik VI, Grafik VII, Grafik IX).

Araziler

Kırım'daki gayrimüslimlerin % 88'inin çiftçilikle uğraştıklarını belirtmiştik. Tahirde sahip oldukları araziler tarla, çayır, keten yeri, zan, koruluk, bağ, bahçe, bostan yeri, yurt yeri, harman yeri ve kışla şeklinde ayrı ayrı kaydedilmiş, hacimleri büyük, orta ve küçük anlamlarında *âlâ*, *evsât* ve *ednâ* olarak belirtilmiştir. Bunların dağılımına gelince toplam arazilerin % 45'ini hububat ekiminin yapıldığı tarlalar oluşturmaktadır. İkinci sırada % 21 oranıyla hayvan yetiştiriciliğinin önemli bir göstergesi olan çayırlar gelmektedir. Bunu tekstil sanayinin önemli bir hammaddesi olan keten ekiminin yapıldığı tarlalar takip etmektedir ki oranı % 20'dir. Bahçe ise % 4 oranla dördüncü sıradadır. Bunları % 2 Zan(?), % 2 koruluk, % 1 bağ, % 1 yurt yeri, % 1 bostan yeri ile daha düşük oranda harman yeri ve kışlalar takip eder (Grafik V).

Arazileri fonksiyonları açısından değerlendirirsek ekilebilen ve ekilemeyen araziler olarak iki gruba ayırmak mümkündür. Buna göre toplam arazilerin % 97'si ekilebilen, % 3'ü ekilemeyen arazilerdir. Bu sınıflandırmaya göre ekilebilen arazilerde tarla % 48 oranla birinci sıradadır. Bunu % 21 ile çayır, % 20 oranıyla keten yeri takip etmektedir ki, bu üç arazi grubu ekilebilen arazilerin % 89'unu oluşturmaktadır. Bunlar dışında bahçe % 7, zan % 2, bağ % 1, bostan yeri % 1 oranındadır. Ekilemeyen arazilerde ise koruluk % 58, yurt yeri % 41, harman yeri ve kışla sadece % 1 orana sahiptir (Grafik V).

Arazilerin yüz ölçüm büyüklüklerinin oranlarına baktığımızda bunların % 64'ünün büyük, % 14'ünün orta, % 22'sinin ise küçük yüz ölçümlü olduğu görülür. Bu sınıflandırmaya göre tarlaların yüz ölçüm büyüklüklerinin dağılımına bakıldığında büyük ölçekli tarlalar % 91'lik, orta ölçekli tarlalar % 3'lük, küçük yüz ölçümlü tarlalar ise % 6'lık orana

sahiptir. Aynı şekilde büyük yüz ölçümlü çayırların oranı % 15, orta yüz ölçümlü çayırların oranı % 24, küçük yüz ölçümlü çayırların oranı ise % 61'dir. Bahçelerde ise büyük ölçekli % 21, orta ölçekli % 62, küçük ölçeklilerin oranı ise % 17'dir.

Arazilerin yerleşim birimlerine göre dağılımına gelince, Büyük Lambat köyünün toplam nüfus içinde % 2'lik orana sahip olmasına rağmen, arazi genişliği bakımından % 13 ile birinci sırada gelerek adı gibi büyük bir köy olduğu görülür. Bunu % 7 ile Kızıldaş ve % 6 ile Demirtaş köyleri takip etmektedir. Kermencik ve Öz % 5'er, Masandra, Yatla, Istıla, Avutka ve Kerc % 4'er, Beşüy, Küçük Lambat, Küçük Özen, Değirmen, Nikita, Gurzuf, Kuru Özen ve Kapishor % 3'er, Çerkez Kermen, Ayan, Aluşta ve Bagatır % 2'şer, diğerleri ise % 1'er oranında araziye sahiptir (Grafik VIII, Grafik IX).

Sonuç

Şahin Giray döneminde (1778-1783) yapılan ve bildiğimiz kadarıyla ilk kez tarafımızca ortaya çıkarılan 1778 yılına ait iki tahrir defterindeki veriler, Kırım yarımadasında yaşayan Rum ve Ermenilerin başta nüfus olmak üzere iktisadî ve sosyal durumlarını açıklığa kavuşturacak pek çok konuda ayrıntılı bilgilere ulaşmamızı, ayrıca 18. yüzyılın üçüncü çeyreği üzerine genellemeler yapmamızı sağlamıştır.

Söz konusu tahrir defterlerine dayanan veriler, 1778'de Kefe bölgesi hariç Hanlık kontrolündeki yerlerde yaşayan Rum ve Ermeni nüfusunun tamamına yakınının göç ettiğini göstermektedir. Bu nedenle yarımada yaşayan gayrimüslim nüfusunun, 1778 yılı öncesi ve sonrası olarak iki ayrı dönemde ele alınması gerektiğini düşünüyoruz. Yukarıda zikredilen Kefe Metropolit İgnatîy'in raporu 1783 yılında hazırlanmış olmasına rağmen, verdiği hane sayısı 1783 yılındakini değil de, 1778 göç öncesi hane sayısını gösterdiğinden, bizce 1778 yılı sonrası Kırım nüfusunun tahmin ve hesaplamalarında kullanılamaz. Fakat bu raporun, Kefe bölgesinde yaşayan Rum

ve Ermenilere ait haneleri de kapsaması, 1750-1778 yılları arasında Kırım yarımadasının tamamında 24 bin civarında Rum ve Ermeninin bulunduğunu göstermesi açısından önemlidir. Eğer bu dönemde yarımadanın toplam nüfusunun 150 bin ila 200 bin arasında olduğu varsayılırsa, Rum ve Ermenilerin toplam nüfus içindeki oranlarının % 12-16 arasında olduğu söylenebilir. Buna yarımada da yaşayan Musevi dinine mensup Karaylarda eklenirse, toplam Kırım nüfusunun % 15-20'sine tekabül eden 30 bin civarında Müslüman olmayan grubun varlığından bahsedilebilir. Bu durum 1778'deki göçle birlikte büyük bir değişikliğe uğramış, Rum ve Ermeni nüfusunun % 50'si, toplam gayrimüslim nüfusun % 40'ı veya toplam Müslim-gayrimüslim nüfusun % 6-8 oranında bir nüfus Kırım'dan ayrılmıştır, yani 1778'deki göç sonrası Kırım'da 12 bin civarında Rum ve Ermeni nüfus kalmıştır ki, bunların büyük çoğunluğu 1774 yılına kadar Osmanlı İmparatorluğu'nun eyaleti olan Kefe'de yaşayanlar olmalıdır. Pallas'ın 1794 yılında Kırım'daki Rus olmayan Hıristiyanlar için vermiş olduğu sayının 11.566 kişi olması da bu tahminimizi doğrulamaktadır. Bu dönemde Kırım ekonomisinin merkezi olan başkent Bahçesaray nüfusunun % 40-45'inin Rum ve Ermenilerden oluştuğu, Karayların da eklenmesiyle bu oranın % 50 civarında olduğu söylenebilir. Gayrimüslim nüfusun % 75'ini oluşturan büyük bir kısmının kırsal kesim olan köylerde, % 25'inin ise kazalarda yaşadığı görülmektedir. Bunların yaşadığı yerleşim birimlerinin bir kısmı sadece gayrimüslimlerden, bir kısmı da Müslim-gayrimüslimlerden oluşmaktaydı. Bilinenlerin aksine gayrimüslimlerin çoğunluğu ticaret, zanaat ve finans sektöründe değil, % 88'lik kısmı çiftçilikle, sadece % 12'lik kısmı ise mal ve hizmet üreten sektörlerdeki çeşitli meslek dallarında uğraşıyorlardı. Özellikle yoğun bir şekilde faaliyet gösterdikleri meslekler, metal ve dericilik sektörü idi. Emlak ve arazi hakkındaki veriler, gayrimüslimlerin tipik tarım toplumu ögesi olduklarını göstermektedir. Tahıl üretimi ve hayvancılık, ziraat üretimlerinin ana unsurudur. Ekim yaptıkları tarım alanları, genel olarak birkaç parçadan oluşmakta ve muhtemelen de Anadolu ve Rumeli'de olduğu gibi bir çift öküzle sürülebilecek büyüklükte olmalıdır. Bu

arazilerde temel gıda maddeleri olan buğday ve arpa başta olmak üzere tekstil sektörünün önemli hammaddelerinden biri olan keten üretimi yapılmaktaydı. Üretim amaçları her tarım toplumunda olduğu gibi öncelikli olarak kendi ihtiyaçlarını karşılamak olmalıdır. Bu durumun meyve ve sebze üretimi için de geçerli olduğu, bağ ve bahçelerin küçük hacimli olmasından anlaşılmaktadır. Yine her hanenin çayırıklarının, ahır ve samanlık gibi yapılarının bulunması hayvancılığın da yaygın olduğunun önemli bir göstergesidir.

Sonuç olarak 18. yüzyılın üçüncü çeyreğinde Kırım nüfusunun % 15-20'sini oluşturan gayrimüslimler, tarıma dayalı Kırım ekonomisinin önemli unsurlarından biri durumundaydılar. 1778 yılına kadar Müslüman Kırım Tatarları ve diğer dinî ve etnik gruplarla birlikte yıllar boyu iç içe yaşayan Rum ve Ermeniler, Rusya'nın planları doğrultusunda yurtlarını terk etmek zorunda kalmışlardı. Rusya'nın kurduğu şehirlere göç eden bu insanlara, bu yerlerde daha iyi şartlar ve imkanlar sunulmuş olabilir. Fakat şu bir gerçektir ki, tarım ekonomisine dayalı Kırım'da, üretim yapan ve yarımada nüfusunun yaklaşık % 10'u kadar 12 bin civarındaki emek ve iş gücünün yarımayı terketmesinin, geçici olabileceğini düşünsek bile, hem arz-talep dengelerinin bozulmasına neden olduğu, hem Kırım ekonomisi hem de Hanlık merkezî gelirlerine büyük darbe vurduğu, dolayısıyla Şahin Giray'ın giriştiği önemli reformların başarısızlığa uğramasında etkili faktörlerden biri olduğu düşünülebilir.

Tablo I: Hanelerin Yerleşim Birimlerine Dağılımı

Yerleşim Birimleri	Erkek Hane Sahibi	Kadın Hane Sahibi	Toplam Hane Sayısı	%
Tuvak	1	0	1	..
Kürkület(?)	3	0	3	..
Aylaga(?)	5	0	5	..
Koş	5	0	5	..
Şilen	9	1	9	..
İnkerman	9	0	10	..

Değirmen	12	0	12	..
Borulca Yeniköy	13	0	13	..
Aluşta	15	1	16	0.5
Küçük Lambat	16	1	17	0.5
Marmara	17	0	17	0.5
Koz	18	1	19	0.5
Avşun(?)	19	0	19	0.5
Baysu	20	0	20	0.5
Albat	20	0	20	0.5
Belbek	20	1	21	0.5
Akmescid	23	0	23	0.5
Küçüközen	24	0	24	0.5
Çardak	24	1	25	0.5
Balaklav	24	1	25	0.5
Gurzuf	25	1	26	0.5
Öz	26	0	26	0.5
Nikita	27	1	28	0.5
Kuruözen	28	1	29	0.5
Baysu Karakoba	30	0	30	0.5
Laspi	30	0	30	0.5
Kapishor	31	1	32	1
Şuvar	32	0	32	1
Avutka	36	1	36	1
Cemrik	36	0	37	1
Kızıлтаş	37	0	37	1
Colmalık	39	1	40	1
Kerc	40	0	40	1
Demirci	40	0	40	1
Masandra	41	1	42	1
Ayan	42	0	42	1
Büyük Lambat	47	2	48	2
Ulaklı	48	0	49	2
Yalta	52	1	53	2
Yenisala	55	3	56	2
Bagatır	56	4	58	2
Yenisala (Karasu)	56	0	60	2
Karano(?)	62	0	62	2
Çerkez Kermen	64	0	64	2
Lak	67	3	70	2

Mayrum	69	6	75	2
Kamda	77	0	77	2
Kermencik	84	1	85	3
Sartan	95	0	95	3
Istila	130	6	136	4
Beşüy	138	6	144	5
Manguş	176	7	183	6
Karakoba	203	6	209	7
Közleve	249	8	257	8
Bahçesaray	486	27	513	16
				10
Toplam	3051	94	3145	0

(ORRNB, Fond 917, Sicil 119, Sicil 120)

Tablo II: Hane Sahiplerinin Yerleşim Birimlerine Dağılımı

Hane Sahipleri	Sayı	%
Köylerdeki Hane Sahipleri	2352	75
Kazalardaki Hane Sahipleri	793	25
Toplam Hane Sahibi	3145	100

(ORRNB, Fond 917, Sicil 119, Sicil 120)

Tablo III: Kazalardaki Hane Sahipleri

Kazalar	Hane Sahibi	%
Akmescid	23	3
Közleve	257	32
Bahçesaray	513	65
Toplam	793	100

(ORRNB, Fond 917, Sicil 119, Sicil 120)

Tablo IV: Erkek Hane Sahipleri

	Sayı	%
Kazalardaki Erkek Hane Sahipleri	758	25
Köylerdeki Erkek Hane Sahipleri	2293	75
Toplam Erkek Hane Sahipleri	3051	100

(ORRNB, Fond 917, Sicil 119, Sicil 120)

Tablo V: Kadın Hane Sahipleri

	Sayı	%
Kazalardaki Kadın Hane Sahipleri	35	37
Köylerdeki Kadın Hane Sahipleri	59	63
Toplam Kadın Hane Sahipleri	94	100

(ORRN, Fond 917, Sicil 119, Sicil 120)

Tablo VI: Meslekler

Meslekler	Sayı	%	Meslekler	Sayı	%
Aynacı	1	..	Dellal	2	0.5
Hasırcı	1	..	Demirci	3	0.8
Attar	1	..	Berber	3	0.8
Kantaracı	1	..	Usta	3	0.8
Tüttüncü	1	..	Hallac	3	0.8
Kolancı	1	..	Kürekçi	3	0.8
Kirişçi	1	..	Çizmece	3	0.8
Yazıcı	1	..	Meyhaneci	3	0.8
Çankçı	1	..	Kalafat	4	1
Hancı	1	..	Kavacı	4	1
Postekici	1	..	Boyacı	4	1
Reis	1	..	Çapçakçı	4	1
Cemaatbaşı	1	..	Papuççu	4	1
Bacacı	1	..	Mutaf	5	1
Duvarcı	1	..	Keçeci	5	1
Mermerci	1	..	Arabacı	5	1
Keşiş	1	..	Hekim	5	1
Kemençeci	1	..	Kazzaz	5	1
Çubukçu	1	..	Kantaracı	5	1
Bademci	1	..	Derici	5	1
Tokmakçı	1	..	Eskici	6	2
Sıvacı	1	..	Değirmenci	6	2
Kapıcı	1	..	Sarraf	6	2
Bazırgan	1	..	Kalaycı	7	2
Kılıççı	1	..	Mumcu	7	2
Kebabçı	1	..	Kahya	8	2
Eyerci	1	..	Kalpakçı	9	2

Bakırcı	1	..	Ekmekçi	9	2
Bezzaz	1	..	Taşçı	9	2
Uncu	1	..	Dülger	10	3
Tellak	1	..	Terzi	11	3
Bardakçı	1	..	Kuyumcu	14	4
Çilingir	2	0.5	Papaz	16	4
Bozacı	2	0.5	Kazancı	16	4
Balçı	2	0.5	Çoban	17	5
Sabuncu	2	0.5	Kürkçü	28	8
Çörekçi	2	0.5	Nalbant	33	9
Irgat	2	0.5	Bıçakçı	34	9
Tabancacı	2	0.5	Toplam	370	100

(ORNNB, Fond 917, Sicil 119, Sicil 120)

Tablo VII: Hizmet Üreten Meslekler

Meslekler	Sayı	%
Kantarçı	1	1
Yazıcı	1	1
Hancı	1	1
Reis	1	1
Cemaatbaşı	1	1
Keşiş	1	1
Bazirgan	1	1
Tellak	1	1
Irgat	2	3
Dellal	2	3
Berber	3	4
Meyhaneci	3	4
Hekim	5	7
Kantarçı	5	7
Eskici	6	8
Kahya	8	11
Papaz	16	21
Çoban	17	23
Toplam	75	100

(ORNNB, Fond 917, Sicil 119, Sicil 120)

Tablo VIII: Mal Üreten Meslekler

Meslekler	Sayı	%	Meslekler	Sayı	%
Aynacı	1	..	Demirci	3	1
Hasırcı	1	..	Usta	3	1
Attar	1	..	Hallac	3	1
Tütüncü	1	..	Kürekcı	3	1
Kolancı	1	..	Çizmeci	3	1
Kirişçi	1	..	Kalafat	4	1
Çankçı	1	..	Kavalcı	4	1
Postekici	1	..	Boyacı	4	1
Bacacı	1	..	Çapçakçı	4	1
Duvarcı	1	..	Papuççu	4	1
Mermerci	1	..	Mutaf	5	2
Kemençeci	1	..	Keçeci	5	2
Çubukçu	1	..	Arabacı	5	2
Bademci	1	..	Kazzaz	5	2
Tokmakçı	1	..	Derici	5	2
Sıvacı	1	..	Değirmenci	6	2
Kapıcı	1	..	Sarraf	6	2
Kılıççı	1	..	Kalaycı	7	2
Kebapçı	1	..	Mumcu	7	2
Eyerci	1	..	Kalpakçı	9	3
Bakırcı	1	..	Ekmekeçi	9	3
Bezzaz	1	..	Taşçı	9	3
Uncu	1	..	Dülger	10	3
Bardakçı	1	..	Terzi	11	4
Çilingir	2	0.5	Kuyumcu	14	5
Bozacı	2	0.5	Kazancı	16	5
Balcı	2	0.5	Kürkçü	28	9
Sabuncu	2	0.5	Nalbant	33	11
Çörekçi	2	0.5	Bıçakçı	34	12
Tabancacı	2	0.5	Toplam	295	100

(ORNNB, Fond 917, Sicil 119, Sicil 120)

Tablo IX: Metal İşleri Sektörü

Meslekler	Sayı	%
Kılıççı	1	0.8
Bakırcı	1	0.8
Çilingir	2	2
Tabancacı	2	2
Demirci	3	2
Kürekçi	3	2
Sarraf	6	5
Kalaycı	7	6
Kuyumcu	14	11
Kazancı	16	13
Nalbant	33	27
Bıçakçı	34	28
Toplam	122	100

(ORNNB, Fond 917, Sicil 119, Sicil 120)

Tablo X: Dericilik Sektörü

Meslekler	Sayı	%
Kolancı	1	2
Çankçı	1	2
Postekici	1	2
Eyerci	1	2
Çizmeci	3	5
Papuççu	4	7
Kazzaz	5	9
Derici	5	9
Kalpakçı	9	16
Kürkçü	28	48
Toplam	58	100

(ORNNB, Fond 917, Sicil 119, Sicil 120)

Tablo XI: Tekstil ve Dokumacılık Sektörü

Meslekler	Sayı	%
Bezzaz	1	4
Mutaf	5	23
Keçeci	5	23
Terzi	11	50
Toplam	22	100

(ORNNB, Fond 917, Sicil 119, Sicil 120)

Tablo XII: Taşçılık, İnşaat ve Cam İşleri Sektörü

Meslekler	Sayı	%
Aynacı	1	5
Bacacı	1	5
Duvarcı	1	5
Mermerci	1	5
Sıvacı	1	5
Bardakçı	1	5
Capçakçı	4	22
Taşçı	9	48
Toplam	19	100

(ORNNB, Fond 917, Sicil 119, Sicil 120)

Tablo XIII: Diğer Meslekler

Meslekler	Sayı	%
Attar	1	2
Tütüncü	1	2
Bademci	1	2
Kebapçı	1	2
Uncu	1	2
Bozacı	2	4
Balçı	2	4
Sabuncu	2	4
Çörekçi	2	4
Usta	3	6
Hallac	3	6
Boyacı	4	8
Arabacı	5	10
Değirmenci	6	12
Mumcu	7	14
Ekmekçi	9	18
Toplam	50	100

(ORNNB, Fond 917, Sicil 119, Sicil 120)

Tablo XIV: Mal Üreten Meslek Grupları

Üretim Sektörleri	Sayı	%
Taş ve Cam	19	6
Dokumacılık	22	8
Ağaç İşleri	24	8
Diğer	50	17
Deri	58	20
Metal	122	41
Toplam	295	100

(ORNNB, Fond 917, Sicil 119, Sicil 120)

Tablo XV: Mimari Yapılar

Mimarî Yapı Çeşitleri	Sayı	%
Meyhane	2	..
Köşk	3	..
Koba	7	..
Aşhane	8	..
Kemer	11	..
Çubuk Sebt	15	..
Şahnişin	19	..
Kiler	20	..
Değirmen	31	..
Dükkan	67	0.5
Kuyu	68	0.5
Taşhane	84	1
Anbar	91	1
Tunchane	101	1
Oda	157	2
Mahzen	249	3
Sofa	285	3
Yakdırma	450	5
Aran	736	8
Çatmahane	774	8
Damhane	1007	10
Hayat	1420	15
Kavhane	1757	18
Hane	2264	24
Toplam	9626	100

(ORNNB, Fond 917, Sicil 119, Sicil 120)

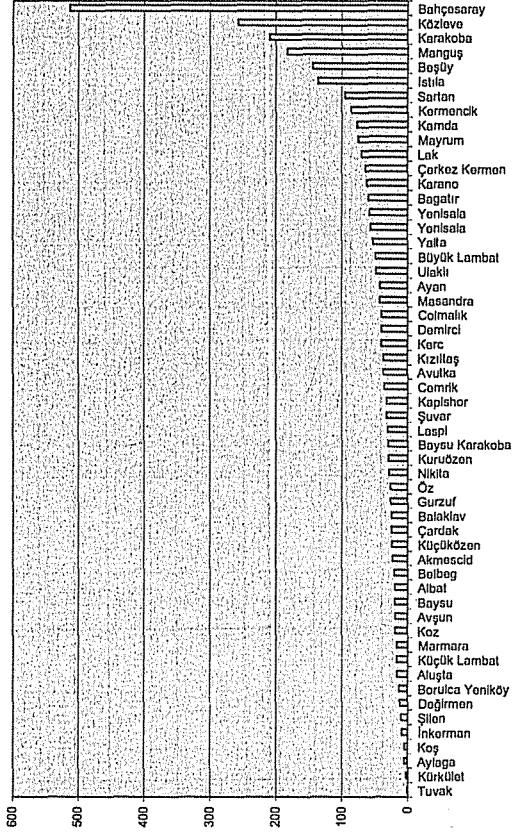
Tablo XVI: Mimari Yapılar ve Arazilerin Yerleşim Birimlerine Dağılımı

Yerleşim Birimleri	Nüfus	%	Mimari Yapı Sayısı	%	Arazi Sayısı	%
Tuvak	1	..	0	..	4	..
Kürkület(?)	3	..	3	..	44	0.5
Koş	5	..	5	..	14	..
Aylaga(?)	5	..	7	..	2	..
İnkerman	9	0.5	19	..	16	..
Şilen	10	0.5	20	..	103	1
Değirmen	12	0.5	32	0.5	245	3
Borulca Yeniköy	13	0.5	33	0.5	6	..
Aluşta	16	1	25	..	154	2
Marmara	17	1	38	0.5	29	..
Küçük Lambat	17	1	57	0.5	260	3
Avşun(?)	19	1	33	0.5	0	..
Koz	19	1	34	0.5	100	1
Baysu	20	1	50	0.5	0	..
Albat	20	1	79	1	47	0.5
Belbeg	21	1	33	0.5	37	0.5
Akmescid	23	1	79	1	6	..
Küçüközen	24	1	67	1	258	3
Çardak	25	1	56	0.5	104	1
Balaklav	25	1	81	1	3	..
Öz	26	1	63	1	382	5
Gurzuf	26	1	72	1	217	3
Nikita	28	1	31	0.5	224	3
Kuruözen	29	1	110	1	207	3
Baysu Karakoba	30	1	34	0.5	0	..
Laspi	30	1	132	1	16	..
Kapishor	32	1	35	0.5	201	3
Şuvar	32	1	71	1	65	1
Cemrik	36	1	43	0.5	0	..
Avutka	37	1	56	0.5	287	4
Kızıltaş	37	1	146	2	547	7
Kerc	40	1	38	0.5	279	4
Colmalık	40	1	91	1	0	..

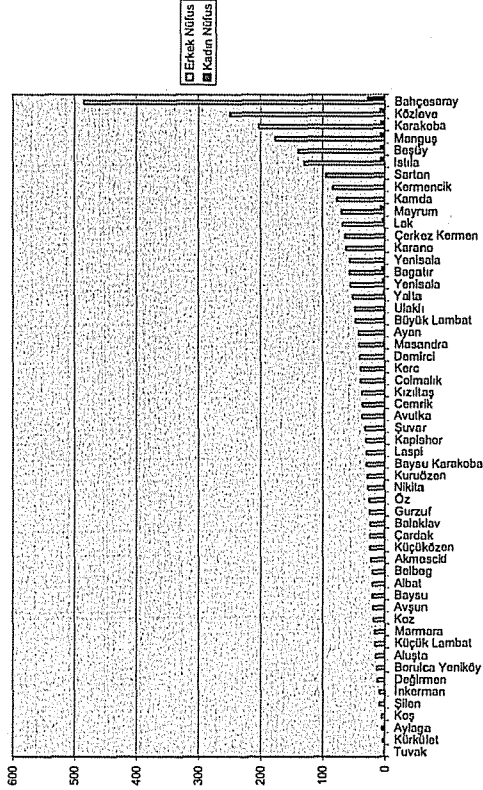
Demirci	40	1	110	1	440	6
Masandra	42	1	66	0.5	301	4
Ayan	42	1	135	1	165	2
Ulaklı	48	2	178	2	116	1
Büyük Lambat	49	2	194	2	1053	13
Yalta	53	2	133	1	293	4
Yenisala (Karasu)	56	2	109	1	75	1
Yenisala	58	2	193	2	12	..
Bagatır	60	2	215	2	152	2
Karano(?)	62	2	262	3	103	1
Çerkez Kermen	64	2	185	2	182	2
Lak	70	2	296	3	0	..
Mayrum	75	2	170	2	0	..
Kamda	77	2	194	2	0	..
Kermencik	85	3	333	3	395	5
Sartan	95	3	244	3	0	..
Istıla	136	4	525	5	292	4
Beşiy	144	5	510	5	267	3
Manguş	183	6	755	8	46	0.5
Karakoba	209	7	580	6	0	..
Közleve	257	8	878	9	37	0.5
Bahçesaray	513	16	1789	19	54	1
Toplam	3145	100	9626	100	7840	100

(ORNNB, Fond 917, Sicil 119, Sicil 120)

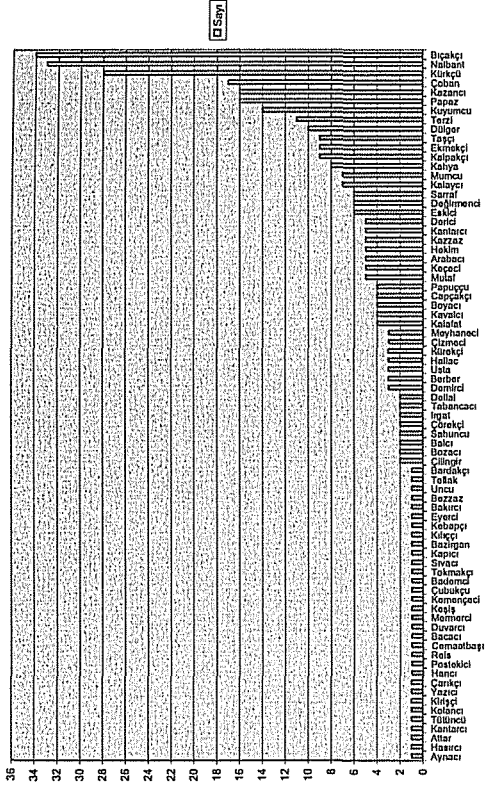
Grafik I: Nüfusun Yerleşim Birimlerine Dağılımı



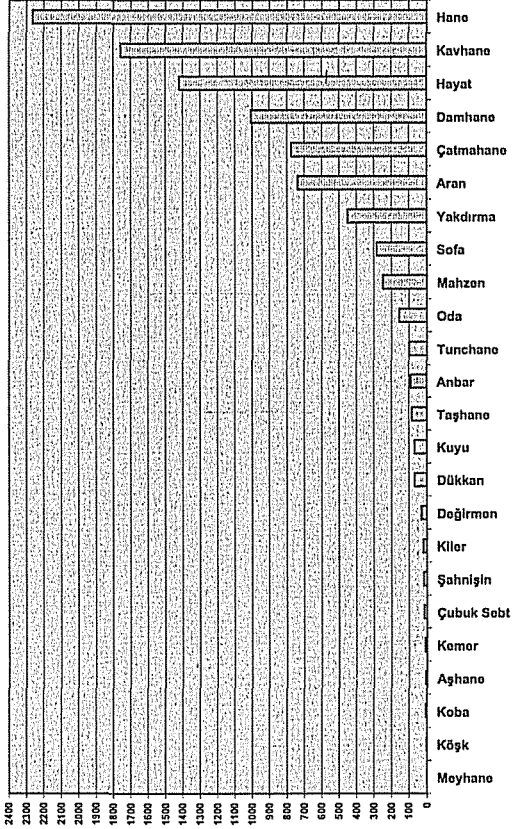
Grafik II: Hane Sahibi Erkek ve Kadın Nüfusunun Yerleşim Birimlerine Dağılımı



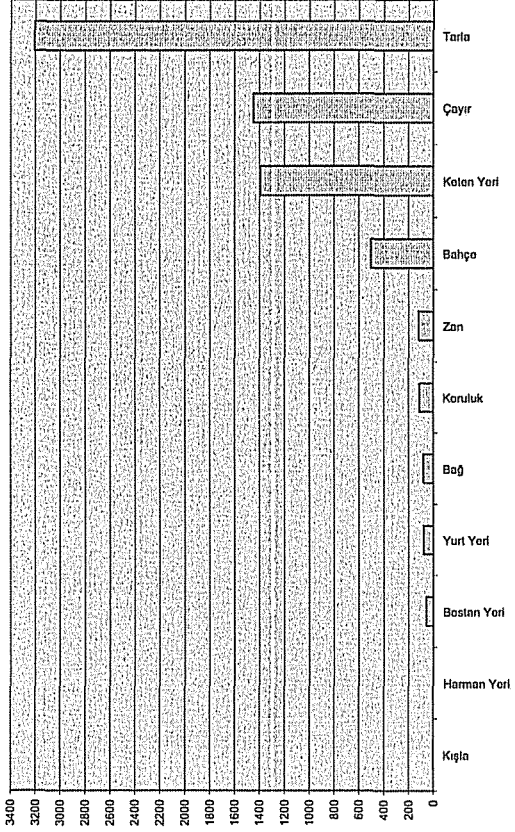
Grafik III: Mestek Sahipleri



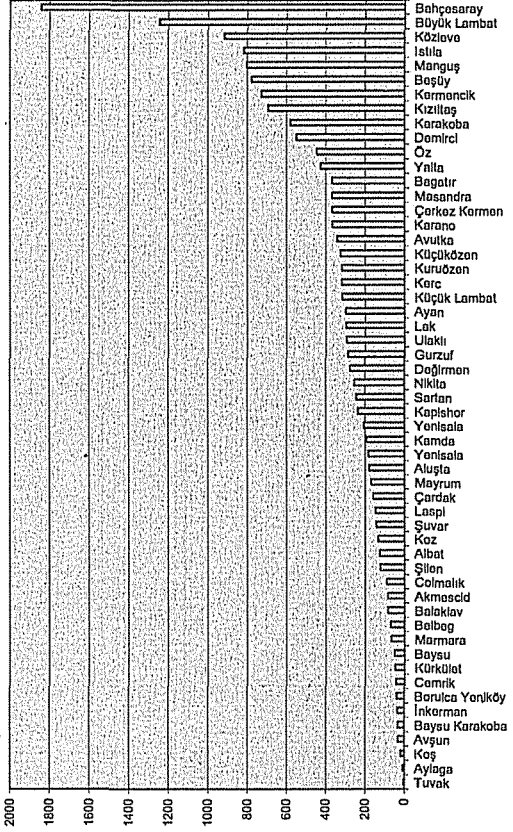
Grafik IV: Mimari Yapılar



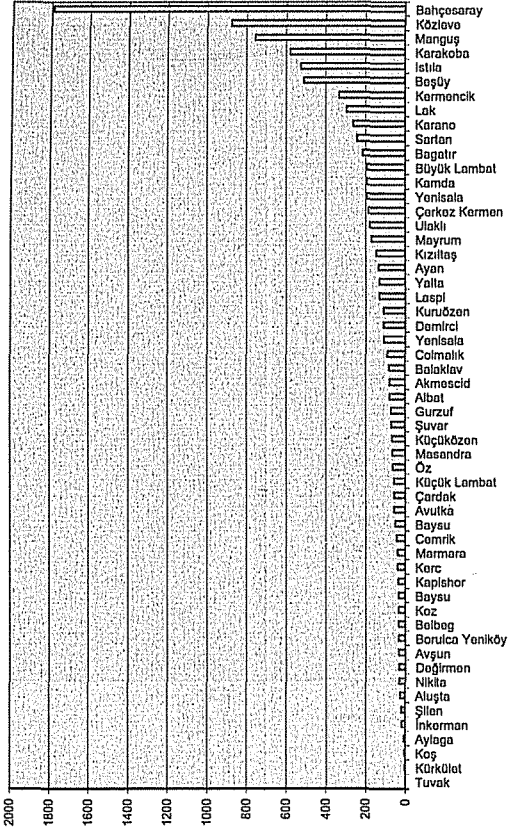
Grafik V: Arazi Çeşitleri ve Sayısı



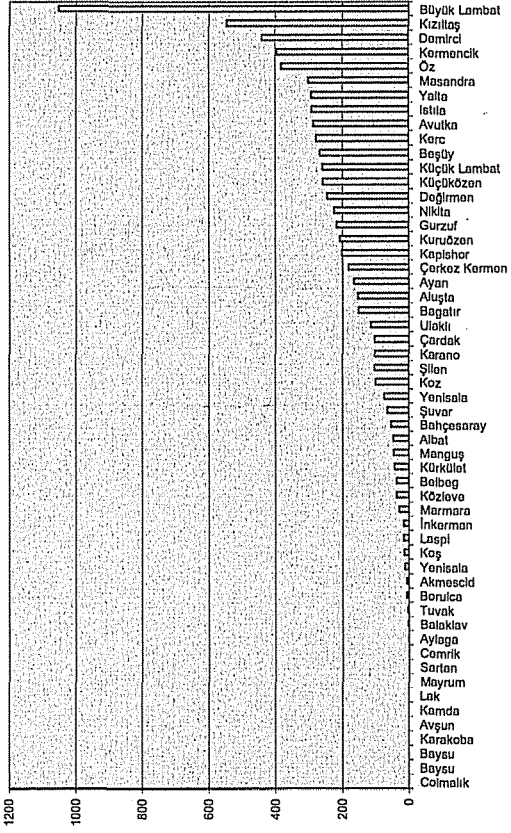
Grafik Vi: Emlakların Yerleşim Birimlerine Dağılımı



Grafik VII: Mimari Yapıların Yerleşim Birimlerine Dağılımı



Grafik VIII: Avazilerin Yerleşim Birimlerine Dağılımı



Grafik IX: Nüfus, Mimari Yapı Sayısı ve Arazilerin Yerleşim Birimlerine Dağılımı

