

# 19. Yüzyıl Ortalarında İstanbul'da Hanlar: Mekânsal Bir Analiz

Ahmet Yaşar\*

*Urban Khans in Istanbul in the Middle of the 19th Century: A Spatial Analysis*

Abstract ■ This article is about the urban khans and bachelor chambers in Ottoman Istanbul in the middle of the 19<sup>th</sup> century. The study is based on two registers among the *Evkaf Defterleri*, which contain comprehensive information about a total of 593 urban khans and bachelor rooms in the capital. These registers divided Istanbul into 26 branches and listed 593 buildings, of which 418 were called 'khan' and 175 were called 'bachelor chamber or room'. The records in these two registers provide very important data about the location of the urban khans in the spatial setting of Istanbul and the regions where these places were concentrated in the city, the separation of urban khans and bachelor rooms, the number of rooms in urban khans and bachelor chambers, and the foundations that owned these buildings. These registers, formed by the political power that had turned into a statistical state, offer the opportunity to present the earliest and most comprehensive inventory of urban khans and bachelor chambers at the eve of change and transformation in Ottoman Istanbul in the second half of the 19<sup>th</sup> century. After introducing the registers within the framework of the article, using Geographical Information Systems (GIS), issues such as the regions where the urban khans were concentrated, the main khans, the number of khans, and the difference between khans and bachelor chambers will be discussed; and a list of the urban khans will be given.

Keywords: Ottoman Istanbul, *Vakıf* Registers, Urban Khan, Bachelor Chamber, Topography.

---

\* Beykent Üniversitesi.

## 1. Giriş

Şehiriçi hanları,<sup>1</sup> Osmanlı İstanbul'unun önemli kamusal mekânları arasında

- 1 Genel olarak Osmanlı dünyasında han tipi yapılarla ilgili kullanılan terminoloji belirgin değildir. Osmanlı Türkçesinde *han* terimi birçok durumda, Farsça kökenli bir terim olan *kervansaray* ile eşanlamlı olarak kullanılmaktadır. Hatta arşiv belgelerinde bu iki kelimenin benzer yapı türleri için alternatifli olarak kullanıldığı görülmektedir. Ancak en genelde, *kervansaray* bir tür menzil mekânı olarak “tek başına yolcuların ve hacılar, ticaret kervanları ve askeri birlikler gibi seyahat gruplarının konaklaması için bir yapı” (Wolfram Kleiss, “Caravanserai, Iranian”, *Encyclopaedia of Islam, THREE*, Brill Online, 2021), *han* terimi ise şehir merkezlerindeki “ticari işler ya da kısa süreli konaklama için bir depo ya da bir yer” (N. Elisséeff, “Khan”, *Encyclopaedia of Islam, Second Edition*, Brill Online, 2021) için kullanılmaktadır. Bu tanımlamada en temel ayırım, hemen hemen benzer fonksiyonlara sahip olan iki mekândan kervansarayın menzillerde ve şehirlerarası yerlerde, hanın ise şehir merkezlerinde yer almış olmasıdır.

Ancak bu ayırım da çok açıklayıcı değildir ve birçok örnek bu tarifile çelişmektedir. Osmanlı İstanbul'u özelinde, Üsküdar'da yer alan “Atik Valide Kervansarayı” gibi bazı şehir yapıları kimi menzillerdeki yapılarla benzer fonksiyonlara sahiptirler. Benzer şekilde, *kervansaray* terimi Süleymaniye Külliyesi'nde yer alan yapıda olduğu gibi seyyahlara ve hayvanlara barınma imkânı sunan şehir mekânları için de kullanılmaktadır. (Kervansaray ve han ayırımı konusunda tartışma için bkz. Mathilde Pinon-Demircivi, “Le Grand Bazar d'Istanbul et ses environs: formes, fonctions et transformations des han construits entre le début du XVIIIe s. et le milieu du XIXe s” (Doktora Tezi), L'université Paris-Sorbonne, 2009, s. 44-54; Bozkurt Ersoy, “Façade Compositions of Ottoman City-Hans”, *Art Turc -Turkish Art: 10th International Congress of Turkish Art* (Geneva: Fondation Max van Berchem, 1999), s. 297-303.) 16. ve erken 17. yüzyıla ait arşiv belgelerinde bu türden yapılar için kullanılan terim bazen *han* bazen *kervansaray* olmaktadır (Han-ı Bodrum ve Molla Gürani Kervansarayı gibi) ancak bu belgeler yapıların mimari görünüm ve fonksiyonları için herhangi bir ayırım yapmamaktadırlar. 17. yüzyılın ortalarında yazan Evliya Çelebi, bu türden yapıları *hacegan hanları* ve *kervansaray* olarak iki kategoriye ayırdıktan sonra üçüncü bir kavram-sallaştırma yapıp her iki terimi birlikte kullanmaktadır: *Kuşunlu Han Kervansarayı, Vefa Hanı Kervansarayı, Atpazarı Hanı Kervansarayı* (Evliya Çelebi, *Evliyâ Çelebi Seyahatnâmesi /1. Kitap*, haz. Yücel Dağlı, Seyit Ali Kahraman, Robert Dankoff (İstanbul: Yapı Kredi Yayınları, 2006). Bu hanlar muhtemelen hem tüccarlar için ticaret mekânı hem de kervanlar için konaklama mekânı türünde çift fonksiyona sahip yapılardır. Benzer şekilde, Edirne'deki Rüstem Paşa Hanı, Kuran'ın da işaret ettiği gibi, ticaret hanını kervansarayla birleştirir. Han bölümü, geniş dikdörtgen bir avlu içinde iki kattaki odalardan, bitişikteki kervansaray bölümü ise kendi avlusu üzerinde zemin katta ahır ve mutfak, üst katta ise misafir odalarından oluşmaktadır (Aptullah Kuran, “A Spatial Study of Three Ottoman Capitals: Bursa, Edirne, and Istanbul”, *Muqarnas*, 13 (1996), s. 121). Anlaşıldığına göre, 15., 16. ve 17. yüzyıllara ait belgelerde bu iki terim birbirlerinin muadili olarak kullanılmaktadır. Ancak 18. yüzyıla birlikte Osmanlı başkentindeki yapılar için kervansaray terimi han terimi

yer almaktadır. Müdavimlerine konaklama ve çeşitli ticari imkânlar sunan bu mekânların inşasına II. Mehmet'in Konstantiniyye'yi fethi sonrasında başlattığı bir 'imparatorluk başkenti' kurma projesinin<sup>2</sup> önemli unsuru olarak başlanmış, özellikle 16. yüzyılın ikinci yarısındaki Mimar Sinan önderliğindeki inşalarla devam edilmiştir. 17. yüzyılda ise büyük ölçekli birkaç han (1650 tarihli Valide Han ve 1659 tarihli Vezir Han) inşası dışında yeni inşa edilen han sayısında düşüş olmuştur. Buna karşılık 1701 yılında Bedesten çevresinde yaşanan yangın sonrasında çarşı bölgesinin üzerinin kapatılması ve 1703 yılında III. Ahmet'in tahta çıkışıyla birlikte hanedanın İstanbul'a dönüşü sonrasında kârgir han inşasında artış gerçekleşmiştir.<sup>3</sup> 19. yüzyılın ikinci yarısında inşasına başlanan büro hanları ile İstanbul'daki han mimarisi modern formlarla tanışmıştır. Yaklaşık 450 yıllık süreçte han projeleri, İstanbul kentsel mekânını canlandıran ve dönüştüren rolleriyle ön plana çıkmışlardır. Osmanlı İstanbul'unun muhtelif bölgelerinde

---

lehine terk edilmiştir. Nitekim 18. yüzyılın ortalarından itibaren arşiv belgelerinde kervansaray terimiyle karşılaşmamaktadır. Bu makale çalışmasında kullanılan *şehiriçi hanı* terimi, "şehirlerde tüccarların, askerlerin, seyyahların ve şehir sakinlerinin ticaret, konaklama, eğlenme ve adres belirleme amacıyla kullandıkları hemen herkese açık yarı kamusal – yarı mahrem şehir mekânları" olarak tanımlanmaktadır.

Öte yandan, bu tür ticari yapılar için kullanılan kavramlar, dil çeşitliliği ve toplumsal gerçeklikler dolayısıyla coğrafi olarak farklılık göstermektedir. Örneğin Arap vilayetlerinde, özellikle Kahire'de *han* terimi yerine *funduk*, *kaysâriyye*, *vikâle* kullanılmaktadır. Mısır'da *funduk* han ile eşanlamlıdır. Venedik'teki *Fondaco dei Turchi* örneğinde olduğu gibi terim İtalyancaya gitmiş gibi görünüyor. Arap eyaletlerindeki şehiriçi hanları için bkz. Nelly Hanna, *An Urban History of Bulaq in the Mamluk and Ottoman Periods* (Cairo: Institut français d'archéologie orientale, 1983); Heghnar Watenpaugh, *The Image of an Ottoman City: Imperial Architecture and Urban Experience in Aleppo in the Sixteenth and Seventeenth Centuries* (Leiden: Brill, 2004); S. Wolf, "The Construction of Ottoman Aleppo: Modes and Meanings of Urban (re-) Organization" (Doktora Tezi), Harvard University, 2005. Osmanlı hanlarının Osmanlı öncesi öncülleri için bkz. Olivia Remie Constable, *Housing the Stranger in the Mediterranean World* (Cambridge: CUP, 2009); Ennio Concina, *Fondaci. Architettura, arte e mercatura tra Levante, Venezia e Alemagna* (Venice: Marsiglio, 1997).

- 2 Fetih sonrasında Fatih'in İstanbul'u imar girişiminin detayları için bkz. Çiğdem Kafescioğlu, *Constantinopolis/Istanbul: Cultural Encounter, Imperial Vision, and the Construction of the Ottoman Capital* (University Park, PA: Pennsylvania State University Press, 2009).
- 3 15. yüzyılın ortalarından 19. yüzyılın başına dek Osmanlı başkentinin kültürel, mekânsal ve ekonomik çehrelerine dair yeni bakışları ortaya koyan bir çalışma için bkz. Shirine Hamadeh ve Çiğdem Kafescioğlu, *A Companion to Early Modern Istanbul* (Leiden: Brill, 2021). 18. yüzyılda İstanbul'un kentsel gelişimi için bkz. Shirine Hamadeh, *Şehr-i Sefa: 18. Yüzyılda İstanbul* (İstanbul: İletişim Yayınları, 2017).

ticaret hanları, mihmanhaneli hanlar, büro hanları, kervansaraylar ve bekâr odaları gibi mekânlar asırlar boyu gelişen ticaret pratikleri, konaklama ve sosyalleşme imkânları için muazzam bir doku oluşturmuştur.<sup>4</sup> Bu makale, 19. yüzyıl ortalarında Osmanlı başkentindeki bu dokuya odaklanmakta, iki vakıf defterine yansıdığı şekliyle hanların ve bekâr odalarının sayılarını tespit etmeye, şehir düzlemindeki konumlarını belirlemeye, büyüklüklerini ortaya koymaya çalışmaktadır. Makale merkezine İstanbul hanlarını almaktadır, bekâr odalarını daha çok hanlarla ilişkileri nispetinde konu edinmektedir.

## 2. İstanbul Şehiriçi Hanları Üzerine

Osmanlı İstanbul'undaki şehiriçi hanları üzerine yapılan araştırmaların ve çalışmaların sayısı azdır. Son yıllardaki birkaç çalışma hariç şu ana kadar dönemin arşiv kaynaklarına dayanan ve tarih yazımının güncel tartışmalarını dikkate alan nitelikli araştırmalar ortaya konulmuş değildir. İstanbul hanları ile ilgili Ceyhan Güran'ın 1976 yılında yayımlanmış olduğu *Türk Hanlarının Gelişimi ve İstanbul Hanları Mimarisi* başlıklı çalışması konuyla ilgili ilk derli toplu eser olarak kabul edilebilir.<sup>5</sup> Güran çalışmasında İstanbul'daki mevcut ve bazı yok olmuş hanları mimari analizleri, plan ve cephe özellikleri, yapı malzemesi ve taşıyıcı sistemleri itibarıyla ele almış ve önde gelen bazı hanlara ait bir katalog oluşturmuştur. Mustafa Cezar'ın 1983 yılında yayımlanan *Typical Commercial Buildings of the Ottoman Classical Period and the Ottoman Construction System* başlıklı çalışması Osmanlı şehrindeki ticari yapıların şehir içindeki konumları ve bu yapıları ortaya çıkaran süreçler konusunda ticari mekân çalışmalarına çok önemli katkılar sunmaktadır.<sup>6</sup> Arasta, bedesten, han ve dükkân gibi çarşuyu oluşturan altyapılarla ilgili terminolojiyi irdeleyen Cezar, arka planında bu yapıları gerçekleştiren ve sürekliliğini sağlayan imar sistemi ile bağlantısının kurulmasını da sağlayarak konuya daha geniş bir perspektiften yaklaşmıştır. Nursel Gülenaz, 19. yüzyıl İstanbul hanlarını stil ve fonksiyon bakımından incelediği yayımlanmış doktora tezinde İstanbul hanlarını, “klasik ticaret hanları”, “geçiş hanları” ve “büro hanları” olarak üçlü kategoride değerlendirmektedir. Çalışmasının ana odağını oluşturan 19. yüzyıldaki han ve çarşı tiplerinden “büro hanları” ve “pasajlara” dair detaylı

4 İstanbul hanları ile ilgili literatüre makalenin ilerleyen bölümlerinde yer verilmiştir.

5 Ceyhan Güran, *Türk Hanlarının Gelişimi ve İstanbul Hanları Mimarisi* (İstanbul: Vakıflar Genel Müdürlüğü Yayınları, 1976).

6 Mustafa Cezar, *Typical Commercial Buildings of the Ottoman Classical Period and the Ottoman Construction System* (İstanbul: Türkiye İş Bankası Cultural Publication, 1983).

bir katalog çalışması da yapmaktadır.<sup>7</sup> Doktora tez çalışmasında 19. yüzyıl sonu 20. yüzyıl başı İstanbul’unda kentsel mekânın dönüşümü ve bu dönüşümde elitlerin rolünü inceleyen Lorans Ísabel Baruh, özellikle büro hanlarının inşası ve kentsel mekândaki yerlerine dair önemli açılımlarda bulunmaktadır.<sup>8</sup> Osmanlı devlet adamlarından ve ticari burjuvazinin üst katmanlarından oluşan kapitalist elitin yatırımları üzerinden kentsel mekândaki dönüşümün güç dengelerini ortaya koymaktadır. Baruh’un odaklandığı büro hanlarındaki sermaye ilişkilerine dair önemli bir çalışma Başak Ergüder tarafından gerçekleştirilmiştir.<sup>9</sup> Ergüder, 1848-1945 yılları arasında *Şark Ticaret Yıllıkları*’na yansıdığı şekilde Galata’da faaliyetlerini yürüten yeni bir tür olan büro hanlarındaki para ve sermaye şirketlerini incelemektedir. Çalışmasında mezkur Galata hanlarındaki finansal verileri, “sermayenin uluslararasılaşma düzeyi, devlet ile ilişkisi ve mekânsal dağılımı, kapitalist sistemle eklemlenme” çerçevesinde irdelemektedir.

Çalışma alanı olarak “klasik ticaret hanlarını” ve “geçiş hanlarını” seçen, belki de ilk çalışma Mathilde Pinon-Demircivi’nin hazırlamış olduğu doktora tez çalışmasıdır.<sup>10</sup> Pinon-Demircivi çalışmasında 18. yüzyıl başlarından 19. yüzyıl ortalarına dek Kapalıçarşı ve çevresinde inşa edilmiş hanların biçim, fonksiyon ve değişimlerini incelemiştir. Çalışmasında Osmanlı İstanbul’unda çarşı bölgesinin altyapısının tarihsel oluşumuna değindikten sonra, 18. yüzyılda bu bölgede inşa edilen “Astarıcı Hanı, Çuhacı Hanı, Kızlarağası Hanı, Hasan Paşa Hanı, Küçük Yeni Han, Büyük Yeni Han ve Taş Han” ve 19. yüzyıl başlarında inşa edilen “Büyük Yıldız Han ve Zincirli Han”ın inşa süreçleri, mimari özellikleri ve zaman içerisinde geçirdikleri değişimleri ortaya koymaya çalışmaktadır. Rhoads Murphy’in 1700-1765 yıllarında İstanbul’un ticari kapasitesinin büyümesi bağlamında yeni han inşalarını ve mevcut hanların yenilenme çalışmalarını irdelediği makalesi han araştırmalarına önemli katkılar sunmaktadır.<sup>11</sup> Işık Tamdoğan-Abel’in “Hanlar ya

7 Nursel Gülenaz, *Batılılaşma Dönemi İstanbul’unda Hanlar ve Pasajlar* (İstanbul: İstanbul Ticaret Odası, 2011).

8 Lorans Ísabel Baruh, “The Transformation of the ‘Modern’ Axis of Nineteenth-Century Istanbul: Property, Investments and Elites from Taksim Square to Sirkeci Station” (Doktora Tezi), Boğaziçi Üniversitesi, 2009.

9 Başak Ergüder, *Galata Hanları: Paranın Serüveni (1838-1945)* (İstanbul: Sosyal Araştırmalar Vakfı Yayınları, 2011).

10 Pinon-Demircivi, “Le Grand Bazar d’Istanbul.”

11 Rhoads Murphy, “The Growth in Istanbul’s Commercial Capacity, 1700-1765: The Role of New Commercial Construction and Renovation in Urban Renewal”, *Acta Orientalia Academiae Scientiarum Hungaricae*, 61/1-2 (2008), s. 148-155.

da Osmanlı Kentinde Yabancı” başlıklı makalesi, hanları cemaat ve ilişki ağının içerisine dâhil etmekte ve buralarda konaklayan şehrin ‘yabancı’ları için hanların çoklu anlamlarını irdelemektedir.<sup>12</sup>

İstanbul hanları ile ilgili önemli bir çalışma alanı da üniversitelerin özellikle Mimarlık Rölöve-Restorasyon Programlarında hazırlanan bitirme, Yüksek Lisans ve Doktora tezleridir. Bu türden çalışmalar genel itibariyle ilk önce “hanlar bölgesi”nin tarihsel süreç içerisindeki oluşumu, gelişimi ve değişimini incelemekte sonrasında ise genellikle örneklem olarak seçmiş olduğu tekil han üzerinden yapının mimari, estetik ve tarihsel değerlerini ortaya koymakta, mevcut yapıya yapısal ve bölgesel ölçekte koruma önerileri getirmektedir. Bu bağlamda zikredilebilecek en kayda değer çalışma Gülhan Benli’nin 2007 yılında tamamladığı “İstanbul Tarihi Yarımada’da Bulunan Han Yapıları ve Avlulu Hanların Koruma Sorunları” başlıklı doktora tez çalışmasıdır.<sup>13</sup> Benli’nin çalışmasına benzer şekilde çok sayıda araştırmacı tarafından Metro Han,<sup>14</sup> Galata Ticaret Han,<sup>15</sup> Eminönü Vlor Han,<sup>16</sup> Küçük Çukur Han,<sup>17</sup> Büyük Çukur Han,<sup>18</sup> Arap Hanı,<sup>19</sup> Eminönü Aşir Efendi Hanı,<sup>20</sup> Çorlulu Ali Paşa Hanı,<sup>21</sup>

12 Işık Tamdoğan-Abel, “Hanlar ya da Osmanlı Kentinde Yabancı”, *Osmanlı İmparatorluğu’nda Yaşamak*, haz. François Georgeon ve Paul Dumont (İstanbul: İletişim Yayınları, 2003), s. 387-405.

13 Gülhan Benli, “İstanbul Tarihi Yarımada’da Bulunan Han Yapıları ve Avlulu Hanların Koruma Sorunları” (Doktora Tezi), Yıldız Teknik Üniversitesi, 2007.

14 Ömer Faruk Kara, “Metro Han ve Cer Binası Koruma Sorunları ve Restorasyon Projesi” (Yüksek Lisans Tezi), İstanbul Teknik Üniversitesi, 2014.

15 Zeren Önsel, “Galata Ticaret Han Restorasyon Projesi” (Yüksek Lisans Tezi), İstanbul Teknik Üniversitesi, 2010.

16 Hacer Görkem Kurt, “Eminönü Vlor Han Restorasyon Projesi” (Yüksek Lisans Tezi), İstanbul Teknik Üniversitesi, 2008.

17 Aysel Başer, “16. Yüzyıl Hanları ve Küçük Çukur Han’ın Değerlendirilmesi” (Yüksek Lisans Tezi), Mimar Sinan Güzel Sanatlar Üniversitesi, 2002.

18 Bülent Kara, “İstanbul Büyük Çukur Han ve Çevresi Koruma Projesi” (Yüksek Lisans Tezi), Yıldız Teknik Üniversitesi, 1997.

19 Didem Boyacıoğlu, “Arap Hanı ve Yapının 18.-19. Yüzyıl İstanbul Hanları İçindeki Yeri”, *Uludağ Üniversitesi Mühendislik-Mimarlık Fakültesi Dergisi*, 15/2 (2010), s. 9-21.

20 Sedat Bayrakal, “Eminönü Aşir Efendi Hânı”, *Uşak Üniversitesi Sosyal Bilimler Dergisi*, 7/4 (2014), s. 117-144.

21 H. Demet Aksu, “Çorlulu Ali Paşa Hanı’nın Restorasyon Projesi” (Yüksek Lisans Tezi), İstanbul Teknik Üniversitesi, 1999.

Kuveloğlu Hanı,<sup>22</sup> Büyük Yeni Han,<sup>23</sup> Uzunçarşı Kilit Han,<sup>24</sup> Tahtakale Halil Ağa Hanı,<sup>25</sup> Muhsinzade Hanı,<sup>26</sup> Hezaren Han,<sup>27</sup> Galata Serpuş Han,<sup>28</sup> Eminönü Çuhacı Han,<sup>29</sup> Yarım Han<sup>30</sup> gibi tekil örnekler, bazı durumda da Eminönü Büro Hanları,<sup>31</sup> Avlulu Hanlar,<sup>32</sup> Vakıf Hanları,<sup>33</sup> İstanbul'un Ticari Bölgesi<sup>34</sup> adı altında birden fazla hanın rölöveleri çıkarılmakta ve korunma önerileri sunulmaktadır.

Yukarıdaki çalışmaların yanı sıra, Faroqhi'nin İstanbul hanlarının su hakları çalışması,<sup>35</sup> Baykan'ın Büyük Valide Han ile ilgili kültürel ve tarihsel bellek

- 
- 22 Ahmet Mutlu, "Eminönü-Kantarcılar'da Kuveloğlu-(Yeni) Han Restorasyon Projesi" (Yüksek Lisans Tezi), Yıldız Teknik Üniversitesi, 2009.
- 23 İsmail Çakmak, "Mahmutpaşa'da Koruma Amaçlı Plan Çalışması ve Büyük Yeni Han" (Yüksek Lisans Tezi), Yıldız Teknik Üniversitesi, 1997.
- 24 Sonay Kapubağlı, "İstanbul Tarihi Yarımadasında Uzun Çarşı ve Kilit Han" (Yüksek Lisans Tezi), Mimar Sinan Güzel Sanatlar Üniversitesi, 2002.
- 25 Cem Eriş, "İstanbul'da Merkezi Ticaret Bölgesi Ticaret Yapılarının Gelişimi ve Tahtakale Halil Ağa Hanı (Cinci Han)" (Yüksek Lisans Tezi), Yıldız Teknik Üniversitesi, 1992.
- 26 Bozkurt Ersoy, "İstanbul Muhsinzade Hanı Üzerine Bir Restitüsyon Denemesi", *TÜBAKED*, 15 (2017), s. 95-106.
- 27 Barış Altan, "Arşiv Belgeleri Işığında Hezaren Han'ın Yapısal Çözümlemesi" (Yüksek Lisans Tezi), İstanbul Teknik Üniversitesi, 2007.
- 28 Veli Baçar, "Galata Serpuş Han ve Tavan Resimleri", *Sanat Tarihi Dergisi*, 29/1 (2020), s. 51-79.
- 29 Sezgi Giray Küçük, "Eminönü Çuhacı Han'ın Tarihsel ve Mimari İrdelemesi, Koruma Sorunları ve Çözüm Önerileri", *Sanat Tarihi Dergisi*, 29/2 (2020), s. 861-893.
- 30 Seda Öztekin, "İstanbul Hanlar Bölgesi'nde Yer Alan Yarım Han'ın Restorasyon Projesinin Tarihi Belgelere Dayanarak Hazırlanması", *Haliç Üniversitesi Fen Bilimleri Dergisi*, 3 (2020), s. 241-288.
- 31 Nil Köroğlu, "XIX. Yüzyıl ve XX. Yüzyıl Başı Eminönü'nde Osmanlı Büro Hanları" (Yüksek Lisans Tezi), Yıldız Teknik Üniversitesi, 2004.
- 32 Lale Gürpınar, "Tarihi Yarımada Hanlar Bölgesi Avlulu Hanların İncelenmesi" (Yüksek Lisans Tezi), Yıldız Teknik Üniversitesi, 2009.
- 33 Fatma Binnur Erol, "İstanbul Vakıf Hanları ve Koruma Sorunları" (Yüksek Lisans Tezi), Kadir Has Üniversitesi, 2013.
- 34 Deniz Kösemen, "İstanbul Ticaret Bölgesinin Oluşumunu Etkileyen Çevresel Faktörler ve Hanların Mimari Kurgusu" (Yüksek Lisans Tezi), Mimar Sinan Güzel Sanatlar Üniversitesi, 2005.
- 35 Suraiya Faroqhi, "No Business without Water! Operating Hans, Baths, and Factories in Nineteenth-Century Istanbul", Yayınlanmamış makale.

araştırması,<sup>36</sup> Turna'nın geç dönem Osmanlı İstanbul'unda han yöneticileri ilgili incelemesi,<sup>37</sup> Dıġıroġlu'nun 19. yüzyılda İstanbul-Tebriz ticaret hattı üzerindeki Valide Hanı'nın konumu ile ilgili araştırması,<sup>38</sup> Aġır'ın eski bir Venedik mahallesinden Osmanlı İstanbul'una ticari sürekliliğin bir tanığı olarak Balkapanı Hanı incelemesi,<sup>39</sup> Namık Günay Erkal'ın ipeğin mizanı Hoca Hanı çalışması,<sup>40</sup> Fidan'ın mektuplar, kartvizitler ve reklamlar ile ilgili han belgelerini sunması,<sup>41</sup> Çokuġraş'ın bekâr odaları ve meyhaneler ile ilgili marjinalite ve mekân üzerine çalışması<sup>42</sup> da İstanbul han literatürü içerisinde zikredilmesi gerekir. Bu alandaki son bir çalışma Ahmet Yaşar'ın yayımlanmamış doktora tezi olup, 18. ve erken 19. yüzyıl Osmanlı İstanbul'u şehiriçi hanlarını, mekân, inşa, biraradalık ve gözetim kavramları çerçevesinde ele almaktadır.<sup>43</sup> Tez çalışması şehiriçi hanlarına odaklanarak, mekânsal topoğrafya, şehrin ticari altyapısının inşası, kamu mekânlarında gündelik etkileşimler ve siyasi iktidarın kamu mekânı üzerindeki ahlak merkezli gözetim mekanizmaları gibi mevzuları incelemektedir.

İstanbul hanları ile ilgili literatür değerlendirildiğinde, genel itibariyle, son yıllardaki şehir gündelik hayatını ve mekânsal dinamikleri öne çıkaran birkaç çalışma haricinde, han çalışmaları çoğunlukla mimarlık ve sanat tarihçileri tarafından gerçekleştirilmekte, hanların mimari özelliklerine odaklanılmakta, çoğu durumda örnek olarak seçilen hanın ana unsurları ve mimari betimlemeleri

36 Ayşegül Baykan v.dğr., *Tarihi Belleġimiz İinde Büyük Valide Han* (İstanbul: Tarih Vakfı Yurt Yayınları, 2015).

37 Nalan Turna, "Ge Dönem Osmanlı İstanbul'unda Han Yöneticileri-Odabaşılar", *OTAM-Ankara Üniversitesi Osmanlı Tarihi Araştırma ve Uygulama Merkezi Dergisi*, 27 (2011), s. 195-216.

38 Filiz Dıġıroġlu, "İstanbul-Tebriz Ticaret Hattında Valide Han (XIX-XX. Yüzyıl)", *Türk Kültürü İncelemeleri Dergisi*, 31 (2014), s. 69-112.

39 Aygöl Aġır, "İstanbul'un Eski Venedik Mahallesi'nde Ticaretin Sürekliliğine Tanıklığı Tartışılan Bir Yapı: Balkapanı Hanı", *Osmanlı Mimarlığının 7. Yüzyılı: Uluslararası Bir Miras*, haz. Nur Akin, Afife Batur ve Selçuk Batur (İstanbul: YEM Yayın, 1999), s. 91-97.

40 Namık Günay Erkal, "Osmanlı İstanbulu'nda İpeğin Mizanı Hoca Hanı", *İstanbul Araştırmaları Yıllığı*, 3 (2014), s. 175-193.

41 Mehmet Sadettin Fidan, *Geçmişten Günümüze İstanbul Hanları* (İstanbul: İstanbul Ticaret Odası, 2009).

42 Işıl Çokuġraş, *Bekâr Odaları ve Meyhaneler: Osmanlı İstanbulu'nda Marjinalite ve Mekân 1789-1839* (İstanbul: İstanbul Araştırmaları Enstitüsü, 2013).

43 Ahmet Yaşar, "The Han in Eighteenth- and Early Nineteenth- Century Istanbul: A Spatial, Topographical and Social Analysis" (Doktora Tezi), Boġaziçi Üniversitesi, 2016.



yapılmaktadır. Bütün bu çalışmalarda yürütülen tartışmalarının zeminini ya da sahnesini ortaya koymak için başkentte inşa edilen hanların konumlarını, sayılarını ve büyüklüklerini tespit etmek çok temel bir meseledir. Bu çerçevede bu makale çalışması İstanbul şehir düzleminde hanların mekânsal ve niceliksel özelliklerini irdelemeyi amaçlamaktadır.

### 3. Hanların Sayısını Tespit Etmek

Özellikle 19. yüzyıldan önce doğrudan kaynakların bulunmaması nedeniyle, İstanbul'da faaliyet gösteren hanların sayısı için güvenilir rakamlar elde etmek zordur. Ancak 18. yüzyılın sonlarında, biraz da sıra dışı bir şekilde ortaya çıkan bazı yoklama ve esnaf defterleri, İstanbul hanlarının sayısını tespit etme ve bu hanların şehir düzlemi içerisindeki yerlerini belirleme imkânı sunmaktadır.<sup>44</sup> Bu çerçevede, 17 Aralık 1791 tarihinde gerçekleşen Ayasofya olayı sonrasında Sultan III. Selim'in başlattığı yoklamalara ait defterler öne çıkmaktadır. Bu yoklamalar İstanbul'un tüm bölgelerindeki potansiyel suç unsuru olabilecek başıboş, işsiz, bekâr taifesi ve kefil olmayan kişileri tespit etmek amacıyla gerçekleştirilmiş ve Aralık 1791 ve Eylül 1793 tarihleri arasında yaklaşık 20 adet defter hazırlanmıştır.<sup>45</sup> İstanbul'un çeşitli bölgelerinde faaliyetlerini sürdüren 284 hanın ve 280

44 Bu konuda bir çalışma için bkz. Ahmet Yaşar, "İstanbul Hanları: 18. Yüzyıl Sonu ve 19. Yüzyıl Başı", *Osmanlı İstanbulu: I. Uluslararası Osmanlı İstanbulu Sempozyumu Bildirileri, 29 Mayıs-1 Haziran 2013, İstanbul 29 Mayıs Üniversitesi*, haz. Feridun M. Emecen ve Emrah Safa Gürkan, (İstanbul: İstanbul 29 Mayıs Üniversitesi; İstanbul Büyükşehir Belediyesi, 2014), s. 511-524.

45 Cumhurbaşkanlığı Osmanlı Arşivi (BOA), Bab-ı Asafi Divan-ı Hümayun (Beylikçi) Kalemi (A.DVN.d.) 830, 1206/1792; BOA, A.DVN.d. 831, 25 S - 25 R 1207 / 12 Ekim - 10 Aralık 1792; BOA, A.DVN.d. 832, 10 S 1208 / 17 Eylül 1793; BOA, A.DVN.d. 833, 11 R 1207 / 26 Kasım 1792; BOA, A.DVN.d. 834, 13 R 1207 / 28 Kasım 1792; BOA, A.DVN.d. 835, 23 R 1207 / 8 Aralık 1792; BOA, A.DVN.d. 836, 1 ZA 1207 / 10 Haziran 1793; BOA, A.DVN.d. 837, 15 Z 1207 - 3 M 1208 / 24 Temmuz 1793 - 11 Ağustos 1793; BOA, A.DVN.d. 881, tarihsiz. Muhtemelen 1207 / 1792; BOA, A.DVN.d. 899-L, 19 M - 7 R 1207 / 6 Eylül - 23 Kasım 1792; BOA, Bab-ı Defteri Başmuhasebe Tersane Emini Defterleri (D.BŞM.TRE.d) 15233, 15 CA 1206 / 10 Ocak 1792; BOA, D.BŞM.TRE.d. 15257.00018, 11 S 1208 / 18 Eylül 1793; BOA, Nüfus Defterleri (NFS.d) 00003, tarihsiz. Muhtemelen 1792/3; BOA, NFS.d. 00004, tarihsiz. Muhtemelen 1792/3; BOA, NFS.d. 00006, tarihsiz. Muhtemelen 1792/3; BOA, NFS.d. 00007, tarihsiz. Muhtemelen 1792/3.

Bu defterlerin analizi için bkz. Betül Başaran, *Selim III, Social Control and Policing in Istanbul at the End of the Eighteenth Century Between Crisis and Order* (Leiden: Brill, 2014);

bekâr odasının (toplamda 564 ünite) isimlerini, yerlerini ve oda sayılarını, odalarda kalan kişilerin isimlerini, varsa unvanlarını ve memleketlerine dair bilgileri kayıt altına almıştır.

İstanbul hanlarına dair bir liste barındıran bir başka defter ise 1821 yılında çıkan Rum isyanı sebebiyle düzenlenmiştir.<sup>46</sup> Defter, İstanbul'da hanlarda kefilsiz bulunan gayrimüslim esnafı tespit etmek, gayrimüslim esnafın elinde bulunan silahları belirleyip bedelleri karşılığında geri almak ve adı geçen hanlara hancı tayin etmek amacıyla hazırlanmıştır. Bu defter suriçi İstanbul'da 178 han ve dâhillerinde faaliyet gösteren esnaflara dair kıymetli bilgiler ihtiva etmektedir.<sup>47</sup> İstanbul'daki tüm hanları kapsayan bir tahrir olmamasına rağmen, hanların yoğun olduğu ticari bölgedeki çoğu hanı ve hanlar bölgesi dışındaki önemli hanları listede görebilmekteyiz.

Tanzimat'a doğru evrilen süreçte, 1839 öncesi ve sonrasındaki nüfus sayımları, halkın kanaatlerinin derlendiği *havadis jurnalleri*, 1838 sonrasındaki *Vefeyât Defterleri*<sup>48</sup> ve Tanzimat'ın uygulandığı bölgelerde mal-mülk, hayvan, arazi ve

---

Cengiz Kırılı ve Betül Başaran, "Some Observations on İstanbul's Artisans during the Reign of Selim III (1789-1808)", *Bread from the Lion's Mouth: Artisans Struggling for a Livelihood in Ottoman Cities*, haz. Suraiya Faroqhi (New York, Oxford: Berghahn, 2014), s. 259-277; Cengiz Kırılı, "18. Yüzyıl Sonlarında Osmanlı Esnafı", *Osmanlı'dan Cumhuriyet'e Esnaf ve Ticaret*, haz. Fatmagül Demirel (İstanbul: Tarih Vakfı Yurt Yayınları, 2012), s. 7-20; Cengiz Kırılı, "Devlet ve İstatistik: Esnaf Kefalet Defterleri Işığında III. Selim İktidarı", *'Nizâm-ı Kadim'den 'Nizâm-ı Cedid'e III. Selim ve Dönemi*, haz. Seyfi Kenan (İstanbul: İSAM Yayınları, 2010), s. 183-212. Ayrıca A.DVN.d. 829 nolu defterdeki medrese teftişine dair bir değerlendirme için bkz. Seyfi Kenan ve İshak Gülen, "III. Selim Döneminde Medreselere Çekidüzen Verme: 1792'de İstanbul Medreseleri'nin Denetimi", Hedda Reindl-Kiel ve Seyfi Kenan (haz.), *Deutsch-türkische Begegnungen. Alman Türk Tesadüfleri. Festschrift für Kemal Beydilli. Kemal Beydilli'ye Armağan* (Berlin: EB Verlag, 2013), s. 443-444.

46 1821 Rum İsyanı'nın İstanbul'a yansımaları için bkz. Şükrü Ilıcak, "A Radical Rethinking of Empire: Ottoman State and Society during the Greek War of Independence 1821-1826" (Doktora Tezi), Harvard University, 2012.

47 BOA, NFS.d. 0008, 21 C 1236 / 26 Mart 1821. Bu defterin bir başka versiyonu Başmuha-sebe defterleri arasında yer almaktadır; BOA, Bab-ı Asafî Divan-ı Hümayun Sicilleri Tevzi-at, Zehair, Esnaf ve İhtisab Defterleri (A.DVNS.TZEİ.d) 29, 21 C 1236 / 26 Mart 1821. Bu defterle ilgili bir çalışma için bkz. Bünyamin Demir, "XIX. Yüzyılda Tarihi Yarımada Hanlarının Ekonomik Yönü" (Doktora Tezi), Marmara Üniversitesi, 2010.

48 Gülhan Balsöy ve Cihangir Gündoğdu, "Ottoman Death Registers (*Vefeyât Defterleri*) and Recording Deaths in Istanbul, 1838-1839", *Middle Eastern Studies*, 57/2 (2021), s. 197-208.

tebaanın malvarlıklarının hane bazında kaydedildiği “Emlak, Arazi, Hayvanat ve Temettuat” sayımları (1845-1848) ile siyasi iktidar bir “istatistik devleti”ne dönüşüyordu.<sup>49</sup> Bu çerçevede 19. yüzyılın ikinci yarısında genelde İstanbul, özelde ise hanlar ile ilgili istatistiki listelerin sayısı artmıştır. Bu bağlamda Tanzimat’ın ilanı sonrasında çıkan nüfus sayımları,<sup>50</sup> Gürünlü Muallim Manuk’un *Hamarod Askharhakrutyun* (Muhtasar Coğrafya) isimli çalışmasında yayımladığı liste,<sup>51</sup> 1885 nüfus sayımı<sup>52</sup> ve sonrasındaki *İstanbul İhsaiyat Mecmuası*’nda yer alan istatistiki

49 Kırılı, “Devlet ve İstatistik: Esnaf Kefalet Defterleri Işığında III. Selim İktidarı”, 2010, s. 183-212.

50 1830-31 devresine ait İstanbul nüfus sayımı hulasa pusulası 214 hana dair bilgiler ihtiva etmektedir. Bkz. Selçuk Akşin Somel, “Vak’a-i Hayriyye Sonrasında İstanbul’un Sosyal Yapısının Ana Hatlarına Dair Yeni Bazı Veriler: 1830-31 Devresine Ait İstanbul Nüfus Sayımı Hulasa Pusulası”, *Osmanlı Araştırmaları*, 56 (2020), s. 143-224. 1844 ve 1856 sayımlarında Müslüman ve Ermeni bekâran taifesi konakladıkları hanlara göre kayıt altına alınmışlardır. Bu sayımlara göre 1844 yılında suriçinde Müslüman bekârlar 198 handa, Ermeni bekârlar ise 254 handa, 1856 yılında ise Müslüman bekârlar 257 handa, Ermeni bekârlar ise 289 handa ikamet etmektedirler. 1844 sayımları için bkz. BOA, NFS.d. 151, 153, 155, 298, 299, 300, 301, 303, 304, 305, 306, 307, 1260 / 1844. 1856 sayımları için bkz. BOA, NFS.d. 409, 410, 411, 412, 413, 414, 415, 518, 519, 520, 521, 522, 523, 524, 525, 526, 1273 / 1856.

51 K. Pamukciyan 1868’de İstanbul’da Rupen Kürkcian (1825-1870) matbaasında basılan Gürünlü Muallim Manuk’un *Hamarod Askharhakrutyun* (Muhtasar Coğrafya) adlı kitabının sonunda bulunan İstanbul hanlarının listesini Türkçe alfabetik sıraya göre düzenleyerek yayınlamıştır. Bu listede 197 adet han yapısından bahsedilir. Bunların 33’ü Galata’da 164’ü tarihi yarımada’dadır. Tarihi yarımada’dakilerin 143’ü ise *hanlar bölgesi* olarak bilinen çevrede bulunmaktadır. Bkz. Kevork Pamukciyan, “1868’de Mevcud İstanbul Hanları”, *Tarih ve Toplum*, 22 (128) (1994), s. 5-9. Ayrıca, Kevork Pamukciyan, Ermeni Patrikhanesi Arşivi’nde yer alan 10 Temmuz 1787 tarihli, Van’daki manastırlar için İstanbul’da yardımda bulunan şahıslara dair bilgiler ihtiva eden bir belgeye dayanan çalışmasında 56 hanın ismine yer vermektedir. Bkz. Kevork Pamukciyan, “18. Yüzyılın Sonlarında İstanbul Hanları”, *İstanbul Yazıları* (İstanbul: Aras Yayıncılık, 1994), s. 119-123.

52 1885 yılında gerçekleştirilen nüfus sayımında İstanbul’da faaliyetlerini sürdüren hanların ve bu hanlarda kalan muhtemelen bekâr taifesinin bilgilerine yer verilmiştir. Bu sayıma göre 287’si suriçi İstanbul ve çevresinde olmak üzere İstanbul’da toplam 483 han bulunmaktadır. “Dersaadet ve Bilad-ı Selâse’de bulunan hanların esamisiyle buldukları mahallelerin semt-i meşhuru ve mensup oldukları devair-i belediyyeler ve nüfus-ı muharrerelerinin icmaîlen mikdarını mübeyyin cetveldir”, *Dersaadet ve Bilâd-i Selâse Nüfus-ı Umûmiyesine Mahsûs İstatistik Cedveldir* (İstanbul: Matbaa-i Osmaniye, 1301/1885), s. 59-75.

veriler kayda değerdir.<sup>53</sup> 1885 nüfus sayımı ve *İhsaiyat Mecmuası*'nda yer alan listeler haricindeki kaynakların İstanbul'un tüm hanlarını kapsama potansiyelleri düşüktür ancak ilgili oldukları hanlara dair veriler ihtiva etmektedirler. Dolayısıyla bu listeler üzerinden zamansal değişimin izlerini sürmek ve bütüncül bir han dökümü yapmak hâlihazırda imkân dâhilinde bulunmamaktadır.

#### 4. İki Vakıf Defterine Göre 19. Yüzyılın Ortalarında İstanbul Hanları

*Evkaf Defterleri* arasında yer alan iki defter İstanbul'da faaliyetlerini sürdüren 593 han ve bekâr odasına dair kapsamlı bilgiler ihtiva etmektedir.<sup>54</sup> İki farklı kâtip tarafından yazılmış olan defterler "*Dersa'âdet ve Bilâd-ı Selâse'de bulunan hânların mahal ü isimlerini mübeyyin defter*" başlığıyla başlamaktadır. Birinci defter sekiz varak olup her varakta karşılıklı iki sayfa içermekte ve toplam 15 sayfadan oluşmaktadır. İkinci defter ise 9 varak olup 18 sayfadan müteşekkildir. Rika ile yazılan iki defterden ikincisinin kâtibi daha açık ve berrak bir yazı tarzına sahiptir. Her iki defter arasında bir iki kelime farkı hariç hemen her şey aynıdır. Tek fark, ikinci defterde birincisinden farklı olarak 42 han ait olduğu vakıf ismiyle kaydedilmiştir. Bu defterde 42 hanın isminin üstüne kırmızı renkli kalemle (*Laleli Vakfı, Rüstem Paşa ve Mihrimah Sultan Vakfı, Ayasofya Vakfı* gibi ifadelerle) ait olduğu vakfın ismi yer almaktadır.

İki defter de arşivde tarihsiz olarak kaydedilmiştir. Ancak içeriklerine bakarak tarih belirlemek mümkün gözükmemektedir. Defterlerin içerdiği gerek han isimleri gerekse konum tasvirleri gibi kelime dünyası, 19. yüzyılın ikinci yarısından itibaren kullanılan kelime dağarcığının öncesine tekabül etmektedir. Aynı şekilde, bilebildiğim kadarıyla, hanlar içerisinde en geç tarihli inşa edilmiş, kitabesine göre 1817 tarihli Büyük Yıldız Han'dır.<sup>55</sup>

53 *İstanbul İhsaiyat Mecmuası*'nda yer alan istatistikî bilgilere göre 1912 yılında İstanbul'da 445 eski han faaliyetini sürdürmektedir ve bu hanların 249'ü ise hanlar bölgesinde yer almaktadır. Mezkûr yılda İstanbul'da faaliyette bulunan 260 tane yeni han bulunmaktadır. Bu yeni hanlar ise çoğunlukla ticari olarak yeni gelişen Beyazıt Laleli bölgesi, Beyoğlu'nda Pera'dan Taksim ve Harbiye'ye uzayan bölgede yer almaktadır. Eski hanların listesi için bkz. Ahmet Kal'a, "Tarihi Süreç İçinde Kapalı Çarşı Hanlar Bölgesi Esnaf Üretim Faaliyetleri", 3. Uluslararası Tarihi Yarımada Sempozyumu Tebliğler Kitabı (İstanbul: Eminönü Belediyesi, Haliç Belediyeler Birliği, 2008), s. 303-320.

54 BOA, *Evkaf Defterleri* (EV.d) 39554, tarihsiz. BOA, EV.d. 39894, tarihsiz.

55 Pinon-Demirci, "Le Grand Bazar d'Istanbul", s. 212.

Benzer özelliklere sahip ancak daha az hana dair veriler barındıran bir başka defter daha bulunmaktadır. Evkaf Defterleri arasında yer alan, İstanbul'da faaliyetlerini sürdüren 129 hanın ismine ve sahiplerine dair bilgiler ihtiva eden bu defter, tahminimce bahsettiğim iki defterin bir benzeridir.<sup>56</sup> *Evkaf-ı Hümayun Nezareti* bünyesinde bulunan *Hancılar Kethüdası* tarafından hazırlanan bu defter üçü mülk, 126'sı vakıf olmak üzere suriçi İstanbul'un çeşitli bölgelerindeki toplam 129 hanın ismini, konumunu ve vakıf sahibini belirtmektedir. Ancak bu defter İstanbul'daki bütün hanları kapsamamaktadır hatta Valide Han, Astarıcılar Hanı, Çuhacılar Hanı, Hasan Paşa Hanı gibi önde gelen hanlar dahi deftere dâhil edilmemiştir. Defterdeki bilgiler ve defterin hazırlanış tarzı, bu defterin diğer iki defterle aynı dönemde ve aynı maksatlarla hazırlanmış olabileceğini düşündürmektedir. Bu defteri 1973 yılında *Vakıflar Dergisi*'nde yayımlayan Fazıl Işıkoğlu, tarihsiz defteri 1827 olarak tarihlendirmektedir. Işıkoğlu, *Evkaf-ı Hümayun Nezareti*'nin 13 Ekim 1826 yılında kurulduğunu, defterde ismi zikredilen Kapu Ağalığı'nın ise Şevval 1242'de (28 Nisan-26 Mayıs 1827) ilga edildiğini, dolayısıyla defterin 1827 yılına ait bilgileri içerebileceğini ifade etmektedir.<sup>57</sup> Nitekim bu dönemdeki, Sultan II. Mahmut'a (1808-1839) ait bir Hatt-ı Hümayun bu tarihi destekler mahiyettedir.<sup>58</sup> Belgede, mevcut dönemde İstanbul'da ve Bilad-ı Selase'de bekârlar için han ve oda inşa ve ihda etmenin yasak olmasına rağmen bunların sayılarının arttığını ve bundan sonra İstanbul'da ve Bilad-ı Selase'de mevcut olan kârgir ve ahşap hanlardan başka han ve bekâr odaları ihdasının yasaklandığı bildirilmektedir. Bu Hatt-ı Hümayun, yakın bir zamanda İstanbul'da ve Bilad-ı Selase'deki hanların ve bekâr odalarının bilinebilir olduğunu ve tespit edilmiş olduğunu düşündürmektedir. Ancak bu türden yasaklamaları daha önce ve sonra da görmekteyiz.

Liste içerisinde yer alan bir bekâr odasının konumuna dair tasvir tahririn tarihlendirmesi hususunda önemli bir açılım sunabilir mahiyettedir. Beyazıt'ta "Hacı Ömer Efendi'nin bekâr odaları"nın yeri tasvir edilirken "Reşit Paşa Türbesi karşısında kunduracı üzerinde" ifadesine yer verilmektedir. Reşit Paşa Türbesi, Beyazıt Külliyesi'nin haziresinde Tanzimat döneminin önemli sadrazamı Reşit Paşa'nın ölümü üzerine 1858 tarihinde yaptırılmıştır. Dönemi itibarıyla bir mekânın adresini belirlemek için kullanılacak önemli yapılardan birisidir. Bu çerçevede bu iki defterin 19. yüzyılın ortalarında oluşturulmuş olduğunu düşünebiliriz.

56 BOA, (EV.d) 39524, tarihsiz, Işıkoğlu'ne göre muhtemelen 1827 yılına aittir. Defter için bkz.

Fazıl Işıkoğlu, "İstanbul'un Eski Vakıf Hanları", *Vakıflar Dergisi*, 10 (1973), s. 421-424.

57 Işıkoğlu, "İstanbul'un Eski Vakıf Hanları", s. 421.

58 BOA, Hatt-ı Hümayun (HAT) 491/24051, 1242/1827.

### *a. Defterlerin Oluşturulma Tarzı*

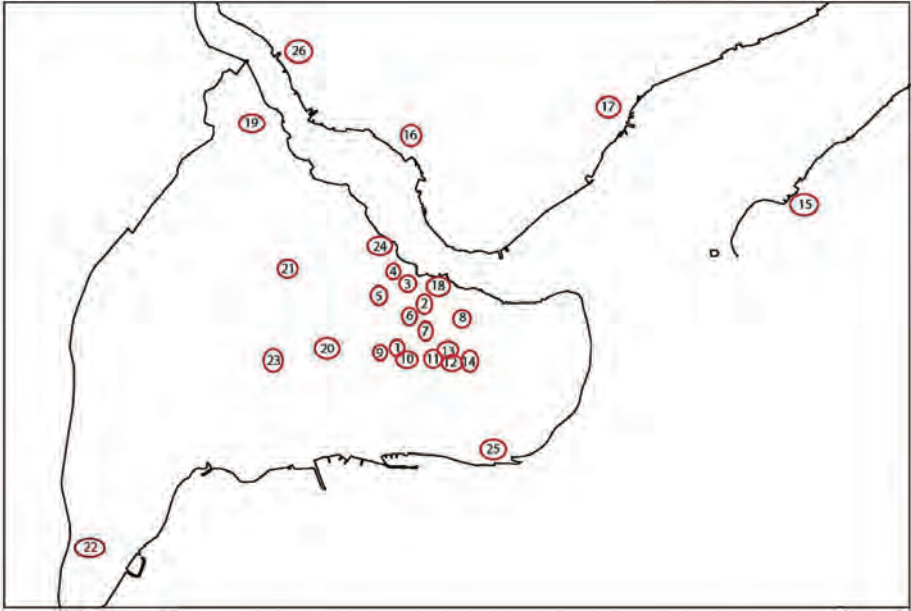
Defterler, toplam 593 han ve bekâr odasını İstanbul ve Bilad-ı Selase'yi 26 kola ayırarak kayıt altına almaktadır. Aşağıda Şekil 1'de de görüldüğü üzere bu kollar idari bir yönetim birimi değil, şehrin bölümü/bölgesi anlamındadır.<sup>59</sup> İlk olarak Çakmakçılar'daki hanların isimleriyle başlayan defter, Hasırcılar, Asmaaltı, Uzunçarşı, Alaca Hamam, Mahmutpaşa, Bab-ı Zaptiye, Mercan, Çarşı-yı Kebir, Yorgancılar, Tavukpazarı, Kalpakçılarbaşı, Dikilitaş, Üsküdar, Kasımpaşa, Topthane ve Tophane'ye merbut Beşiktaş, Tahmis, Ayvansaray, Sultan Beyazıt, Fatih, Yedikule, Aksaray, Kapan-ı Dakik, Kadırğa Limanı ve Hasköy'deki han ve bekâr odalarının listelenmesi ile sona ermektedir. Bir anlamda payitahtın hemen hemen bütün bölgelerindeki han ve bekâr odaları kaydedilmiştir. Sadece Galata ve Boğaz'ın iki yakasının (Tophane/Beşiktaş ve Üsküdar hariç) listede yer almadığı görülmektedir. Özellikle liman bölgesi ve Bedesten çevresi kadar etkin olmasa da belli bir etkinlik alanı olan Galata'daki hanların zikredilmemesi ilginç bir durum arz etmektedir. Galata'da bu dönemde on civarında han ve çok sayıda bekâr odası bulunmaktadır. 1791-1793 tarihli kefalet defterlerinde Galata suriçinde mevcut hanlardan sadece altı tanesi kayıt altına alınmıştır.<sup>60</sup> Arşiv taramalarımnda Tanzi-mat öncesi döneme ait ulaşabildiğim Galata suriçindeki hanlara dair tek kayıt 1763 tarihli bir kefalet defteridir.<sup>61</sup> Bu defter mezkûr tarihte Galata ve Kasımpaşa bölgesinde toplam 27 adet han ve bu hanlarda kalan esnafların kefaletlerine dair bilgiler ihtiva etmektedir. Deftere göre Galata'da bulunan küçük ölçekli çok sayıdaki hanın yanı sıra Zincirli Han (35 odalı), Arap Feşci Hacı Hanı (33 odalı), Yelkenci Hanı (26 odalı) gibi orta ölçekli ve Kurşunlu Han (60 odalı) ve Hasan Paşa Hanı (Havyar Hanı) (87 odalı) gibi büyük ölçekli hanlar olmak üzere toplamda 18 han faaliyetlerini sürdürmektedir.<sup>62</sup>

59 1829, 1830, 1845 ve 1877 tarihli İstanbul mahallelerine dair dört kaynakta başkent'in idari bölümlenişi kollara göre gerçekleştirilmiş olup suriçinde Balat, Cibali, Kumkapı, Topkapı, Yedikule ve Evvelki Çarşı olmak üzere altı kolun ismi geçmektedir. Bkz. Büşranur Bekman, "XIX. Yüzyılın Dönüşen İstanbul'unda Mahalleler, Kollar ve Belediyeler: Bir Envanter ve Haritalama Çalışması" (Yüksek Lisans Tezi), Marmara Üniversitesi, 2020, s. 73-82. Hâlbuki bu defterde nefis-i İstanbul'da 22 kol bulunmaktadır. Dolayısıyla bu defterlerdeki kol ifadesini daha çok bölüm, bölge anlamında almak daha anlamlıdır.

60 1791-93 tarihli kefalet defterleri.

61 Atatürk Kitaplığı, M. Cevdet, Yz.B0010, 19 N 1176 - 23 M 1177 / 3 Nisan 1763 - 3 Ağustos 1763.

62 İlerleyen kısımlarda CBS yardımıyla oluşturulan haritalardaki Galata hanları ile ilgili veriler bu 1763 tarihli kefalet defterinden derlenmiştir.



Şekil 1. Tahririn 26 Kolluk Güzergâhı

**Açıklamalar:** (1). Çakmakçılar civarında Yanyalı Hanı kolu; (2). Hasırcılar kurbunda Yeni Han kolu; (3). Asmaaltı'nda Kiraz Hanı kolu; (4). Müftü Hanı kolu; (5). Uzun Çarşı civarında Ali Bey Hanı kolu; (6). Alaca Hamam kurbunda Lüleci Hanı; (7). Mahmutpaşa kurbunda Kaşıkçı Hanı kolu; (8). Bab-ı Zaptiye kurbunda Hoca Hanı kolu; (9). Mercan civarında Bekçi Başı Hanı kolu; (10). Çarşı-yı Kebir'de Zincirli Han kolu; (11). Yorgancılar'da Yüncü Han kolu; (12). Tavuk Pazarı kurbunda Vezir Han kolu; (13). Kalpakçılar başında Sepetçi Hanı kolu; (14). Dikilitaş kurbunda Fazlı Paşa kolu; (15). Üsküdar kolu; (16). Kasımpaşa kolu; (17). Tophane ve Tophane'ye merbut Beşiktaş kolu; (18). Tahmis kolu; (19). Ayvansaray kolu; (20). Sultan Beyazıt kolu; (21). Fatih kolu; (22). Yedikule kolu; (23). Aksaray kolu; (24). Kapan-ı Dakik kolu; (25). Kadırga Limanı kolu; (26). Hasköy kolu

Defterlerde hanların bulunduğu kollar (*Çakmakçılar civarında Yanyalı Hanı kolu* gibi) yazıldıktan sonra, mezkûr koldaki hanların isimleri belirtilmekte (*Valide Han*), hemen hanın isminin altına oda sayısı (*oda, 248*) ilave edilmekte ve ikinci defterde yazıldığı üzere varsa ait olduğu vakfın ismi kırmızı kalemle (*Çinili Valide Vakfı'ndan*) hanın üstüne eklenmektedir. Bu tarz yazım şekli özellikle İstanbul limanı ile Bedesten arasındaki, çoğunlukla az çok bilinen olan, hanların

kaydedilmesinde standart bir usul olarak görünmektedir. Ancak başkentin ticari merkezinden uzaktaki hanlar ve hemen hemen bütün küçük ölçekli bekâr odalarının şehir düzlemindeki mevki daha net bir şekilde verilmektedir. “Balaban İskelesi’nde kayıkhaneye ittisalinde bekâr odaları; Mahalle-i mezburede Debbagħane Meydanı’nda Hacı Mustafa Ağa’nın hanı; Beşiktaş’ta iskelede Balmumcuzade Eşref Bey’in değirmeni üzerinde bekâr odaları; Tavukçular’da çamaşırcı karşısında kahve üzerinde Kapı Çukadarı Hacı Ali Ağa’nın bekâr odaları” örneklerinde olduğu gibi hanın ve bekâr odasının mevki ve sahibi daha açık bir şekilde yazılmaktadır.

Defterde listelenen 593 yapıdan 418’i ‘han’ ismiyle, 175’i ise ‘bekâr odası ya da oda’ ismiyle kaydedilmiştir. Defterlerde kervansaray kavramı ile karşılaşılma- mış olması, muhtemelen, bu ifadenin 18. yüzyıldan itibaren ‘han’ kavramı lehine kullanımdan kalktığı yönündeki iddiayı destekler mahiyettedir.

### ***b. Arşiv Belgelerindeki Verileri CBS Kullanımıyla Analiz Etmek***

Bu iki defterdeki kayıtlar, özellikle hanların İstanbul şehir mekânsal düzlemindeki yerleri ve bu mekânların şehirde yoğunlaştıkları bölgeleri, han ve bekâr odası ayrımı, han ve bekâr odalarının hücre sayısı, han sahibi olan vakıflar hakkında çok önemli veriler sunmaktadır. Bu arşiv belgelerinin sunduğu veriler, Coğrafi Bilgi Sistemleri (CBS) kullanarak analiz edilebilir. Son yıllarda Osmanlı tarihçileri arasında da çok katmanlı ve karmaşık verileri dijitalleştirmek için yeni bir analiz aracı olarak CBS’nin öne çıktığı görülmektedir.<sup>63</sup> CBS tarihçilere (genellikle sayısal) ham verileri haritalara dönüştürme fırsatı vermekte, bu da mekânsal dağılım ve sosyo-mekânsal ilişkilerin modellerini görselleştirmeye yardımcı olmaktadır.<sup>64</sup>

63 Genel bir değerlendirme için bkz. Stuart Dunn, “Spatial Humanities in the Digital Age: The Key Debates”, *A History of Place in the Digital Age* (London: Routledge: 2019). Osmanlı çalışmalarında son temayülleri görmek için Bkz. Amy Singer, “Creating a Digital Ottoman Platform (DOP), 8–12 June 2015, Princeton, NJ, School of Historical Studies, Institute for Advanced Study (Princeton University)”, *Journal of the Ottoman and Turkish Studies Association*, 2/2 (2015), s. 451-456. Ayrıca akademik çevrelerde son zamanlarda hızla büyüyen yeni bir alan “Dijital Beşeri Bilimler” üzerine hazırlanmış bir web sitesi için bkz. [www.digitalottomanstudies.com](http://www.digitalottomanstudies.com)

64 CBS’in Osmanlı çalışmalarına katkısı ve çok sayıda örnek çalışma için bkz. Fatma Aladağ, “Dijital Beşeri Bilimler ve Türkiye Araştırmaları: Bir Literatür Değerlendirmesi”, *Türkiye Araştırmaları Literatür Dergisi*, XVIII/36 (2020), s. 773-796. Son zamanlarda Osmanlı araştırmalarında CBS tabanlı çalışmaların çeşitli örnekleri için bkz. Yunus Uğur, “The

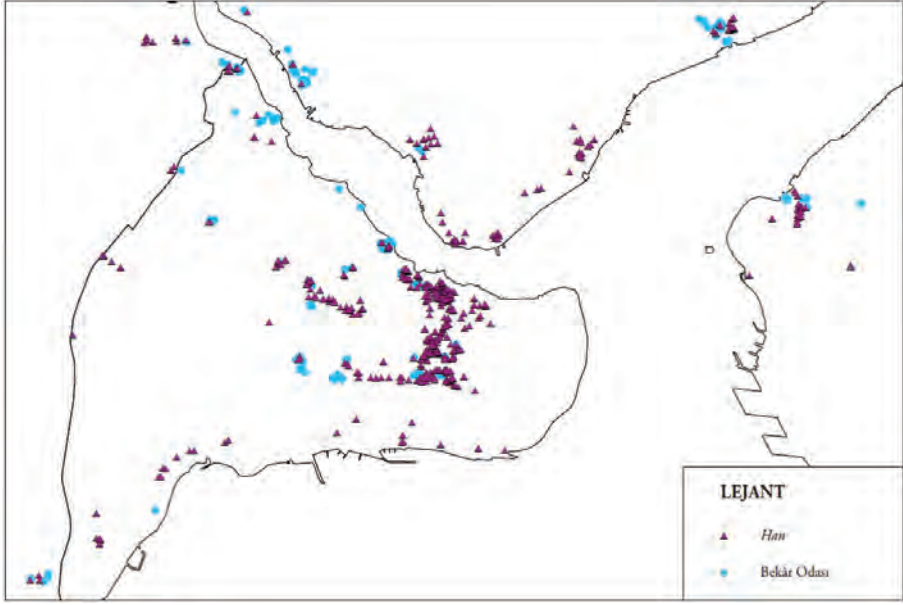


ArcGIS programı aracılığıyla kentsel haritalama süreci: Büyük İstanbul haritasında defterde listelenen 593 şehiriçi hanın ve bekâr odasının konumlarının belirlenmesi; Büyük İstanbul haritasında şehiriçi hanların ve bekâr odalarının yoğunluğunun gösterilmesi; Her han ve bekâr odası için oda sayısı dâhil olmak üzere verilerin ilgili konumlara bağlı şekil dosyalarına girilmesi; 19. yüzyılın ortalarında listelenmiş hanların konumlarının çağdaş İstanbul haritası üzerinde gösterilmesi şeklinde birkaç aşamaya ayrılabilir.

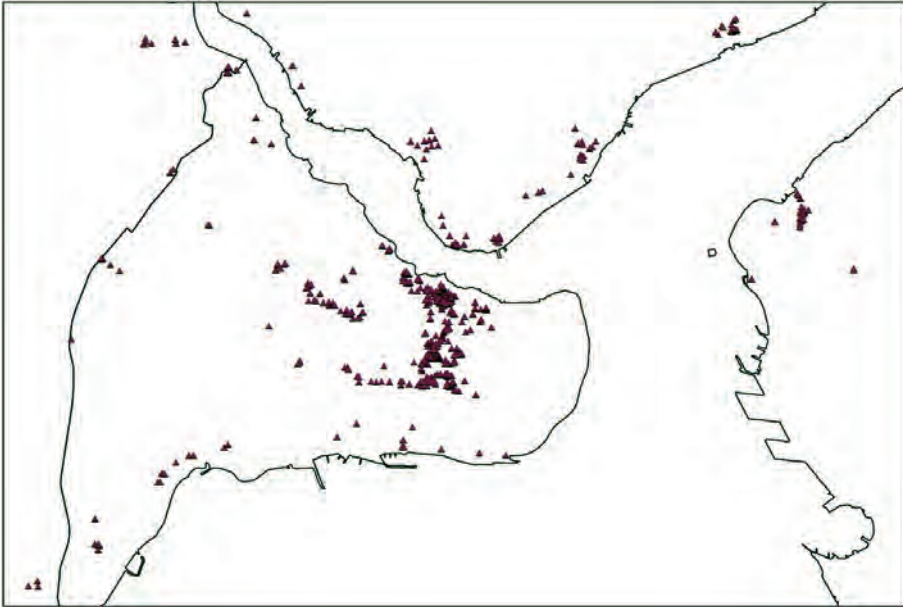
593 hanın ve bekâr odasının yerinin belirlenmesinin ilk adımı özellikle zorlu ve çok katmanlı bir çabayı gerektirmektedir. Bu hanlardan bazıları (Büyük Yeni Han, Valide Han gibi) arşiv belgelerinde geçtiği isimlerini halen daha korumaktalar ve işlevlerini aynı yerde sürdürmeye devam etmektedirler. Bu türden mekânların haritada konumlarını belirlemek nispeten kolaydır. Saha çalışmalarının yanı sıra özellikle, *Goad Haritaları*, *Pervititch Sigorta Haritaları*, *Alman Mavileri*, *Ayverdi'nin 19. Yüzyıl İstanbul Haritası* gibi haritalar kullanılarak ve çeşitli arşiv belgelerindeki hanların yerlerini gösteren metinlerden istifade edilerek bu türden hanların konumları belirlenmiştir. Ancak defterde listelenen özellikle küçük ölçekli hanlar ve bekâr odalarının tamamına yakını yüzyıllar içerisinde isimlerini ve dahi şehir düzlemindeki yerlerini kaybetmişlerdir. Defterin oluşturulduğu dönemde muhtemelen bu küçük ölçekli yapıların yerleri metni inşa eden ve okuyanlar için de tanıdık ve aşına olunur bir durum olmadığından konumları tafsilatlı olarak anlatılmıştır. Mahalle ve sokak ismi, önemli bir kapının içerisinde ya da dışarısında, hamamın bitişiğindeki gibi detaylandırıcı bilgiler bu mekânların yerlerini tahmin etmeyi kolaylaştırmaktadır. Hiçbir şekilde tam yeri belirlenemeyen yapıların konumu, kaydedildiği kolu ve birlikte yer aldığı listedeki diğer hanlarla ilişkileri bağlamında yaklaşık olarak tespit edilmiştir.

---

Historical Interaction of the City with Its Mahalles: Ottoman Edirne in the Late Seventeenth and Early Eighteenth Centuries” (Doktora Tezi), Boğaziçi Üniversitesi, 2014; Nina Ergin, “Mapping Istanbul’s Hamams of 1752 and their Employees”, *Bread from the Lion’s Louth: Artisans Ltruggling for a Livelihood in Ottoman Lities*, haz. Suraiya Faroqhi (New York, Oxford: Berghahn, 2015), s. 108-135; Yaşar, “The Han in Eighteenth- and Early Nineteenth- Century Istanbul;” Yunus Uğur, “Mapping Ottoman Cities: Socio-Spatial Definitions and Groupings (1450–1700)”, *Journal for Early Modern Cultural Studies*, 18/3 (2018), s. 16-65; Serpil Özcan, “XIX. Yüzyıl Tekkeleri ve Mekânsal Konumlanışları” (Yüksek Lisans Tezi), İstanbul Şehir Üniversitesi, 2020; Ahmet Yusuf Yüksek, “Sufis and the Sufi Lodges in Istanbul in the Late Nineteenth Century: A Socio-Spatial Analysis”, *Journal of Urban History*, Online First, 19 Haziran 2021.



Şekil 2. Han ve Bekâr Odalarının İstanbul'daki Konumları



Şekil 3. Hanların İstanbul'daki Konumları

Şekil 2 ve 3'te de görüldüğü üzere han ve bekâr odaları genel itibariyle Haliç'teki liman ve Eski Saray'a yakın Bedesten arasında çok yoğun olmakla birlikte Beyazıt-Aksaray yolu, Saraçhane, Üsküdar ve Tophane'de az yoğunluklu olarak konumlanmaktadırlar.

### c. *Tahririn Kayıt Güzergâhı*

Hanların yoğunluklu olduğu ana bölgelerden birisi, 3 Aralık 1701 yangını sonrasında üstü örtülen Kapalıçarşı çevresidir.<sup>65</sup> Nitekim bu defterler de, Kapalıçarşı'nın batı tarafında yer alan Çakmakçılar Yokuşu'ndaki hanların kaydıyla başlamaktadır. Bu bölge özellikle 1650 tarihinde Kösem Sultan tarafından inşa ettirilen üç avlulu Valide Han ile gelişmeye başlamış ve 1763 tarihinde nihayete erdirilen III. Mustafa'nın Büyük Yeni Han<sup>66</sup> ve Küçük Yeni Han projeleri ile daha popüler bir muhit olmuştur. Sonrasında ise Sultan III. Selim tarafından inşa edilen Sümbüllü Han ile bu yokuşun genel olarak sınırları belli olmuştur. 100'ü aşkın oda sayısı ile öne çıkan bu üç hanın yanı sıra 18. yüzyılda yapılmış Mustafa Paşa Hanı, Kumrulu Han, Çinili Han gibi küçük ölçekli hanlar da buradaki han dokusunu şekillendirmiştir. Çakmakçılar Yokuşu'nun başını ve doğu tarafını oluşturan Mercan, Fatih döneminden günümüze ticari alanın öne çıkan bölgelelerinden. Mercan Ağa Camii etrafında şekillenen bu bölgede mezkûr dönemde 16 han bulunmakta ve bunların çoğunluğu Yıldız Hanı, Mercan Ağa Hanı, İmameli Han ve Ali Paşa Hanı gibi 50-60 odası olan orta ölçekli hanlardır.

Kâtip hanların listelenmesine ilk olarak Çakmakçılar bölgesinin merkezinde yer alan Valide Han ile başlamakta ve yokuş boyunca sıralanan Büyük Yeni

65 İstanbul'da *Çârşû-yı Kebîr* olarak adlandırılan çarşı bölgesi, iki bedesten etrafında hanların ve dükkânların yoğunlaşması ve zaman içerisinde üstlerinin kapatılmasıyla oluşmuştur. Yekpare kârgir bir kapalı forma dönüşmesi ve üzerinin tonozlarla örtülmesi ilk bedestenin yapılmasından yaklaşık iki buçuk asır sonrasında, 1701-1703 yılları arasında gerçekleşmiştir. Çarşı bölgesinin üzerinin örtülme süreci için bkz. Silâhdâr Fındıklılı Mehmed Ağa, *Nusretname: İnceleme-Metin, 1106-1133/1695-1721*, nşr. Mehmet Topal (Ankara: Türkiye Bilimler Akademisi (TÜBA), 2018), s. 640-641. Bu sürecin dönemin kârgir inşa tarzlarına etkisi için bkz. Ahmet Yaşar, "18. Yüzyıl Başında İstanbul Çarşı Bölgesinin Üzerinin Kapatılması ve Kârgir Tartışmaları", *Sosyal ve Beşeri Bilimlerde Teori ve Araştırmalar*, c. 3, haz. Erdem Sarıkaya (Ankara: Gece Kitaplığı, 2020), s. 557-572.

66 Büyük Yeni Han'ın inşa süreçleri ve Çakmakçılar Yokuşu'nun gelişimi için bkz. Ahmet Yaşar, "The Construction of Commercial Space in Eighteenth-Century Istanbul: The Case of Büyük Yeni Han", *METU JFA - Journal of the Faculty of Architecture*, 35/1 (2018), s. 183-200.

Han, Sünbüllü Han gibi önde gelen ticari binalarla devam etmektedir. Kâtibin tahriri için ilk olarak Çakmakçılar Yokuşu'nda bulunan hanlardan kayda başlaması oldukça anlamlı gözükmektedir. Benzer şekilde 1821 Rum İsyanı dolayısıyla oluşturulan defterde de ilk kayıt Çakmakçılar'ın Mahmutpaşa tarafındaki başlangıcını tayin eden Kürkçü Han'dan başlamakta Çorapçı Hanı, Sünbüllü Han ve Büyük Yeni Han ile devam etmektedir.<sup>67</sup> Birbirlerine yakın bir tarihte hazırlanan iki han yoklamasının da Çakmakçılar'ı başlangıç noktası olarak belirlemesi, bu bölgenin mezkûr dönemde öne çıktığının bir göstergesi olarak okunabilir. Nitekim erken 19. yüzyılda bu bölge özellikle sarraf loncasına mensup esnafların da gelmesiyle 'paranın kalbi' konumuna geçmiş gözükmektedir.<sup>68</sup>

Tahrir, Çakmakçılar'dan sonra Haliç çevresindeki liman bölgesinde yer alan hanlarla devam etmektedir.<sup>69</sup> Bu bölgede Hasırcılar, Asmaaltı, Müftü Hanı, Tahmis, Bab-ı Zaptiye ve Kapan-ı Dakik kollarındaki han ve bekâr odaları listelenmektedir. Limanda özellikle Odun Kapısı ile Balıkpazarı Kapısı arasında kalan bölgede çok sayıda küçük ve orta ölçekli han yer almaktadır. Hasırcılar kurbunda başta 16. yüzyıl yapıları 79 odalı Balkapanı Hanı, 51 odalı Papazoğlu Hanı ve 35 odalı Büyük Çukur Han olmak üzere 18 han bulunmakta, hemen yanı başında Asmaaltı'nda ise 17 adet ve Tahmis tarafında ise 11 adet 10-15 odalı küçük hanlar yer almaktadır. Deftere göre Yeni Camii Külliyesi'nin doğu tarafı batısına göre daha az han tipi yapılara sahiptir. Bab-ı Zaptiye yakınındaki Hoca Hanı kolunda 14 han listelenmektedir. Bu hanların Aşir Efendi Hanı, Hoca Paşa Hanı, Muhsinzade Hanı, Nakkaş Hanı ve Taş Han gibi bazıları neredeyse orta ölçekli olup

67 BOA, NFS.d. 0008, 21 C 1236 / 26 Mart 1821.

68 Sarraf esnafı gediklerinin belirlenmesi için yapılan esnaf yoklamalarıyla ilgili çalışmasında Bölükbaşı'nın gösterdiği üzere Kapalıçarşı çevresinde faaliyetlerini sürdüren sarraflar Büyük Yeni Han'ın inşasından sonra ağırlıklı olarak buraya taşınmışlardır. 1782 tarihli sarraf gedigi listesinde toplam 73 sarrafın 11'i, 1820 tarihli listede toplam 179 sarrafın 43'ü, 1824'de toplam 75'in 29'u ve 1835 tarihli listede ise toplam 100 sarrafın 47'si Büyük Yeni Han'da faaliyetlerini yürütmektedir. 1835 tarihinde neredeyse, İstanbul'da gedikli ya da izinli bütün sarrafların hemen hemen yarısı Büyük Yeni Han'da toplanmıştır. Bölükbaşı'nın yayımladığı listeler detaylı incelendiğinde, sarraf esnafının zaman içerisinde, özellikle 19. yüzyılın başlarından itibaren Çakmakçılar Yokuşu çevresindeki Büyük Yeni Han merkezli olmak üzere, Valide Hanı, Sünbüllü Han ve Küçük Yeni Han çevrelerinde kümelenedikleri görülmektedir. Detayları için bkz. Ömerül Faruk Bölükbaşı, "İstanbul Sarrafları (1691-1835)", *Türk Kültürü İncelemeleri Dergisi*, 30 (2014), s. 19-96.

69 İstanbul limanı ile ilgili olarak bkz. Wolfgang Müller-Wiener, *Bizans'tan Osmanlı'ya İstanbul Limanı*, çev. Erol Özbek (İstanbul: Tarih Vakfı Yurt Yayınları, 1998).

30-40 odalı yapılardır. Diğer taraftan Ayazma Kapısı ile Zindan Kapı arasındaki Müftü Hanı kolunda 20 civarında han faaliyetlerini sürdürmektedir. Bu bölgenin daha batısında ise Unkapanı ile Ayvansaray arasındaki yapıların kayıt altına alındığı Kapan-ı Dakik kolu gelmektedir. 19'u han 50'si bekâr odası toplam 69 yapının listelendiği bu kolda özellikle Unkapanı, Balat ve Ayvansaray semtlerinde Haliç'e yakın bölgelerde yoğunluk görülmektedir.<sup>70</sup>

Liman bölgesi ile Bedesten merkezli çarşı bölgesini birbirine bağlayan ara bölgede iki kol halinde han yapıları listelenmiştir. Bu çerçevede Uzunçarşı kolunda dokuz ve Alaca Hamam kolunda 14 olmak üzere toplam 23 han yer almaktadır. Uzunçarşı, İstanbul'un Bizans geçmişinden kalan tarihi bir aks olup iki yoğun ticari bölgeyi bağlayan bir yol konumundadır. Uzunçarşı'nın limana açılan kısmında bir tarafta Tahtakale Hamamı, diğer tarafta ise Rüstem Paşa Külliyesi yer almaktadır. Uzunçarşı başlangıcında yer alan Kilit Hanı, Sulu Han ve 84 odalı Pertev Paşa Hanı dikkat çekmektedir. Ayrıca Kapalıçarşı'ya doğru tırmanma yokuşunda yer alan Rüstem Paşa ve Mihriman Sultan Vakfı'na (16. yüzyılın ortası) kayıtlı 108 odalı Fincancı Hanı nispeten büyük ölçekli hanlardandır. Uzunçarşı'nın ilerleyen kısımlarında Mercan ve Kapalıçarşı Örucüler Kapısı civarında yukarıda da bahsetmiş olduğumuz çok sayıda önemli han yer almaktadır. Bir diğer bağlantı bölgesi ise Mahmutpaşa Kürkçü Hanı'ndan Mısır Çarşısı'na dek uzanan hat boyundaki Alaca Hamamı çevresidir. Burada da irili ufaklı 14 han yer almaktadır.

Tahrir, sonrasında Çarşı-yı Kebir'in içerisine girmekte, ilk önce Zincirli Han kolunu sonrasında Yorgancılar ve en son olarak ta Kalpakçılar'da toplam 24 hanı kayıt altına almaktadır. Zincirli Hanı, Perdahçı Hanı, Çukur Han, Astarıcı Hanı, Bodrum Hanı gibi çoğunluğu orta ölçekli olan bu hanlar arasında Rüstem Paşa ve Mihrimah Sultan Vakfı'na ait olan Kebeci Hanı büyüklüğü itibarıyla dikkat çekmektedir. Nitekim han 184 odalı olarak kaydedilmiştir. Kapalıçarşı'nın doğu tarafında 15. yüzyılda Veziriazam Mahmut Paşa'nın inşa ettirdiği külliyesi çevresinde oluşmuş olan semtte 11 han yer almaktadır. 54 odalı Büyük Yıldız Han, 60 odalı Cafer Ağa Hanı, 74 odalı Kalçılar Hanı gibi orta ölçekli hanların bulunduğu bu muhit, tarihi ticari bölgenin doğu sınırını belirlemektedir.

<sup>70</sup> Unkapanı'nın kentsel gelişimi için bkz. Namık Erkal, "Grain Scale of Ottoman Istanbul: Architecture of the Unkapanı Landing Square", *Journal of Urban History*, 44/3 (2018), s. 351-381.

Kapalıçarşı'nın güneydoğu tarafında yer alan Tavukpazarı çevresi de önemli bir han bölgesidir. Nitekim burada 1659 tarihinde Köprülü Mehmet Paşa tarafından inşa ettirilmiş olan 158 odalı Vezir Han bulunmaktadır. Yine aynı çevrede 18. yüzyılın başlarında Nevşehirli Damat İbrahim Paşa tarafından restore ettirilen 116 odalı Çuhacı Hanı, Bayram Paşa Vakfı'na ait 172 odalı Esir Pazarı Hanı ve Atik Ali Paşa Vakfı'na ait 96 odalı Elçi Hanı bulunmaktadır. Bu büyük hanların ve Rabia Hanı, Hazinedar Ağa Hanı, Yağcı Hanı gibi orta ölçekli hanların varlığı Tavukpazarı çevresinin ticari imkânlarının yanı sıra konaklama imkânları açısından ne denli önemli olduğunu göstermektedir. Elçi Hanı ve Esir Pazarı Hanı'nın haricinde özellikle Tavukpazarı ile Beyazıt Meydanı arasında yer alan bölgede çok sayıda bekâr odası bulunmaktadır. Özellikle Parmakkapı, Kürkçüler Kapısı ve Türbe Meydanı'nda esnaf dükkânları üzerinde ya da müstakil 4-5 odaları olan bekâr odaları yer almaktadır.

Bir diğer önemli han bölgesi, defterde Beyazıt, Aksaray ve Fatih kolu olarak kaydedilmiş olan tarihi Divanyolu üzerindeki Çemberlitaş'tan Fatih Külliyesi'ne dek uzanan çevredir. Yukarıda da gösterildiği üzere Çemberlitaş çevresindeki han ve bekâr odalarının yoğunluğu ileriye doğru Beyazıt ve Laleli Çeşmesi'ne dek devam etmektedir. Beyazıt Hamamı karşısında yer alan bir 15. yüzyıl hanının 18. yüzyıl başında restore edilmiş hali olan 150 odalı Simkeş Hanı ve yanındaki 18. yüzyılın ortalarında Veziriazam Hasan Paşa tarafından inşa ettirilen 40 odalı Hasan Paşa Hanı (Süpürgeciler Hanı) yer almaktadır. İlerleyen bölgede, Laleli Külliyesi'nin bir parçası olan 18. yüzyılın son çeyreğinde inşa edilmiş 86 odalı Taş Han yer almaktadır. Çemberlitaş'tan Laleli'ye de ana yol üzerinde çok sayıda küçük ve orta ölçekli han ve çok sayıda bekâr odası faaliyetini sürdürmektedir. Defterin Fatih kolu diye kaydettiği bölgede 49 han ve 12 bekâr odası listelenmiştir. Vefa Meydanı ile Edirnekapı arasında Divanyolu aksı üzerindeki yapıların yer aldığı listede çoğunlukla Fatih Camii çevresi, Malta Çarşısı, Karaman, Saraçhane, At Pazarı ve çevresindeki hanlar göze çarpmaktadır.

Bu han tahrirlerinin bize sunduğu en önemli bilgilerden birisi de hanların sadece Bedesten ile liman bölgesi arasında yer almadığı, yoğunluğun bu bölge olmakla birlikte İstanbul'un çeşitli bölgelerinde han yapıları anlamında çevresel merkezlerin var olduğudur. Özellikle Kasımpaşa, Kadırga, Tophane ve Üsküdar gibi deniz ve kara ulaşımı yolları üzerinde bulunan, ticari ve iletişim unsurları açısından gelişmiş olan bölgelerde de hanların mevcudiyeti görülmektedir. Üsküdar'da 21, Kasımpaşa'da 10, Tophane'de 21, Beşiktaş'ta 11, Kadırga'da 12, Ayvansaray ve Eyüp çevresinde 22 ve Yedikule çevresinde 17 adet han faaliyetlerini

sürdürmektedir. Bu hanlardan bazıları özellikle Ayvansaray ve Yedikule taraflarında olanlar, oda sayıları genel itibariyle 10'un altında olan küçük ölçekli yapılarıdır. Ancak gerek Kasımpaşa ve Kadırga gerekse Üsküdar çevresindeki hanların önemli bir kısmı ortalama 30 civarında odası olan yapı bloklarıdır.

#### *d. Oda Sayısı Üzerinden Analiz*

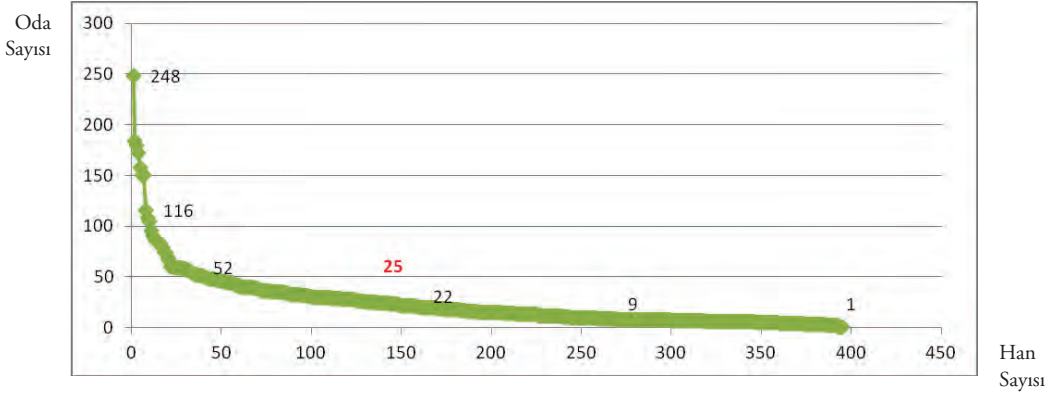
Defterde listelenen 418 handan 395'inin oda sayısı belirtilmiş ancak 23'ünün oda sayısı boş bırakılmıştır. Oda sayısı belirtilmeyen hanların büyük çoğunluğu İstanbul'un daha çok çevre bölgelerinde yer alan ve genellikle de 'han' ismiyle kaydedilen yapılarıdır. Üç han inşaat halinde bir han da muhterik olduğundan oda sayıları belirtilmemiştir. Oda sayıları belirtilen 395 han toplamda 9.618 odaya sahiptir; bu da ortalama olarak hanların yaklaşık 25 odaya sahip olduğunu göstermektedir. Ancak bu defterlerde ulaşılan rakamsal verilerin doğruluk durumunun sınırlı olduğunu göz önünde bulundurmak gerekir. Zira kimi hanların oda sayıları vakfiyelerinde belirtildiğinden farklılıklar arz etmektedir. Valide Han vakfiyede 227 odalı olarak belirtilirken bu defterlerde 248 olarak kaydedilmiştir;<sup>71</sup> yine benzer şekilde Büyük Yeni Han vakfiyesinde 192 odaya sahip olduğu<sup>72</sup> ve 1780 tarihli bir arşiv belgesinde<sup>73</sup> ise 164 odasının olduğu belirtilirken bu defterlerde 150 odalı olarak gösterilmiştir. Ancak defterdeki bu oda sayıları, mezkûr dönemde kullanılan oda sayıları olarak da düşünülebilir. Her şeye rağmen bu rakamsal veriler bize 19. yüzyılın ortalarında İstanbul'daki hanların genel bir resmini sunması açısından kayda değerdir.

Aşağıdaki grafik 395 hanın sahip olduğu oda sayılarını göstermektedir. Grafikte de görüldüğü üzere, 395 handan 137'si bir hana düşen ortalama oda sayısı olan 25'in üzerindedir. Aynı şekilde 10 odanın altında odaya sahip olan han sayısı ise 137'dir.

71 Vakıflar Genel Müdürlüğü (VGMA). 1642. Murad Hân-ı Râbi'nin ve Sultân İbrahim'in Vâlidisi Mahpeyker Sultân Vakfiyesi, s. 28.

72 VGMA. 642, 3 ZA 1178 / 13 Mart 1764.

73 BOA, Bab-ı Defteri Başmuhasebe Kalemî Defterleri (D.BŞM.d) 4928, 1 M - 29 Z 1194 / 8 Ocak 1780 - 26 Aralık 1780.



Şekil 4. Defterlere Yansıyan Hanların Oda Sayılarının Sıklığı

Grafikte yer alan bu hanların diğer mekânlarla ilişkisi, yol bağlantıları, ticaret ve konaklama akslarındaki rolleri ve popülerlikleri hakkında yeterli verilere sahip olmadığımızdan dolayı sağlıklı bir ölçeklendirme yapmak mümkün gözükmemektedir. Öte yandan oda sayısı 1 ile 248 arasında değişen bu hanların oda sayılarını değişken olarak alırsak istatistikî olarak *çok küçük*, *küçük*, *orta*, *büyük* ve *çok büyük* kategorileri oluşturabiliriz.<sup>74</sup> Bu durumda, oda sayıları verili olan 395 hanı aşağıdaki gibi ölçeklendirebiliriz.

Tablo 1. Hanların Ölçeklendirme Düzeyleri ve Sayıları

Ölçek	Aralık	Sayı
<i>Çok Büyük</i> Hanlar	> 116	7
<i>Büyük</i> Hanlar	52-116	32
<i>Orta</i> Hanlar	22-51	119
<i>Küçük</i> Hanlar	9-21	111
<i>Çok Küçük</i> Hanlar	1-8	126

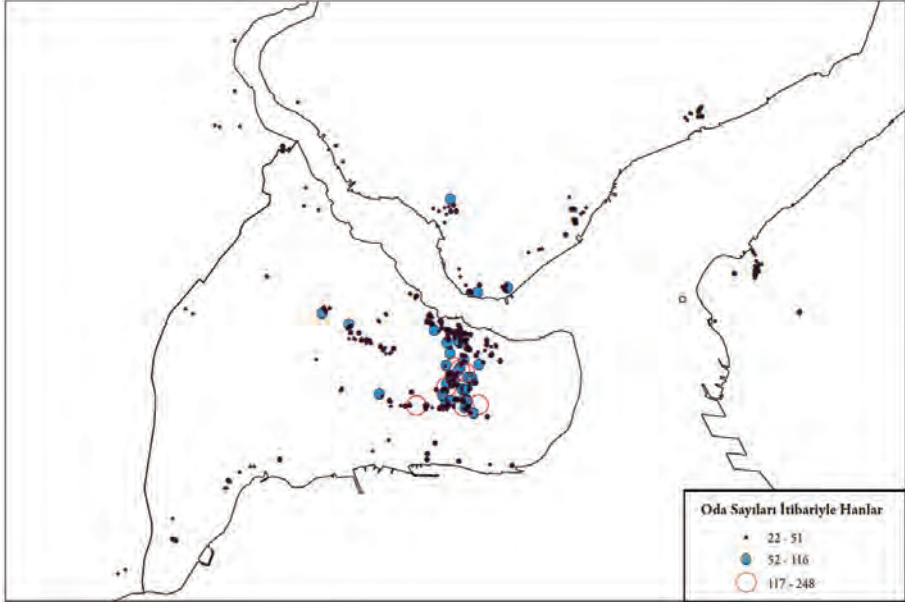
Tablo 2'de gösterildiği gibi 150 ila 248 odası olan yedi *çok büyük* ölçekli han fiziksel olarak ve ticari kapasitelerinin hacmi itibarıyla büyük olan yapı bloklarıdır. Bu hanların tamamı, şehir düzleminde Kapalıçarşı ve çevresinde yer almaktadır. Liman bölgesinden ziyade bu bölgede olmaları, muhtemelen arazi temininin nispeten daha kolay olması ve vakıflar tarafından yatırım amacıyla inşa edilen bu yapıların bu bölgelerde daha iyi gelir getirme potansiyelleri dolayısı iledir.

<sup>74</sup> Bu çalışmaya özgü “kapalı” referanslı bir kategorizasyondur.

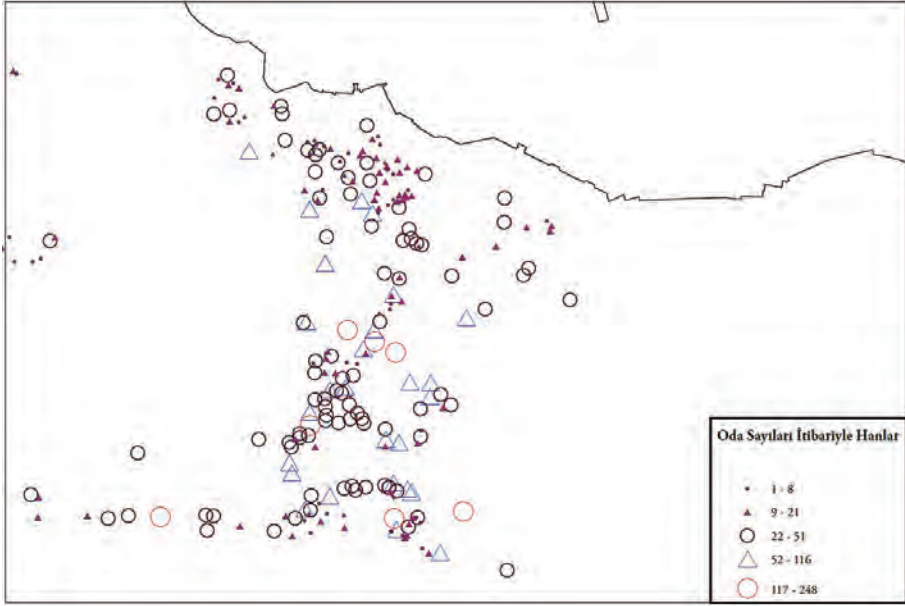


Tablo 2. 150'den Fazla Odaya Sahip Olan *Çok Büyük Hanların* Listesi

	Han İsmi	Oda Sayısı	Sahibi / Vakıf	İnşa Tarihi (Yüzyıl)
1	Valide Han	248	Çinili Valide Vakfı	17. yüzyıl
2	Kebeci Hanı	184	Rüstem Paşa ve Mihrimah Sultan Vakfı	16. yüzyıl
3	Kürkçü Hanı	180	Ayasofya-yı Kebir Vakfı	15. yüzyıl
4	Esir Pazarı Hanı	172	Bayram Paşa Vakfı	16. yüzyıl
5	Vezir Han	158	Köprülü Mehmet Paşa Vakfı	17. yüzyıl
6	Büyük Yeni Han	150	Laleli Vakfı	18. yüzyıl
7	Simkeş Hanı	150		15. / 18. yüzyıl



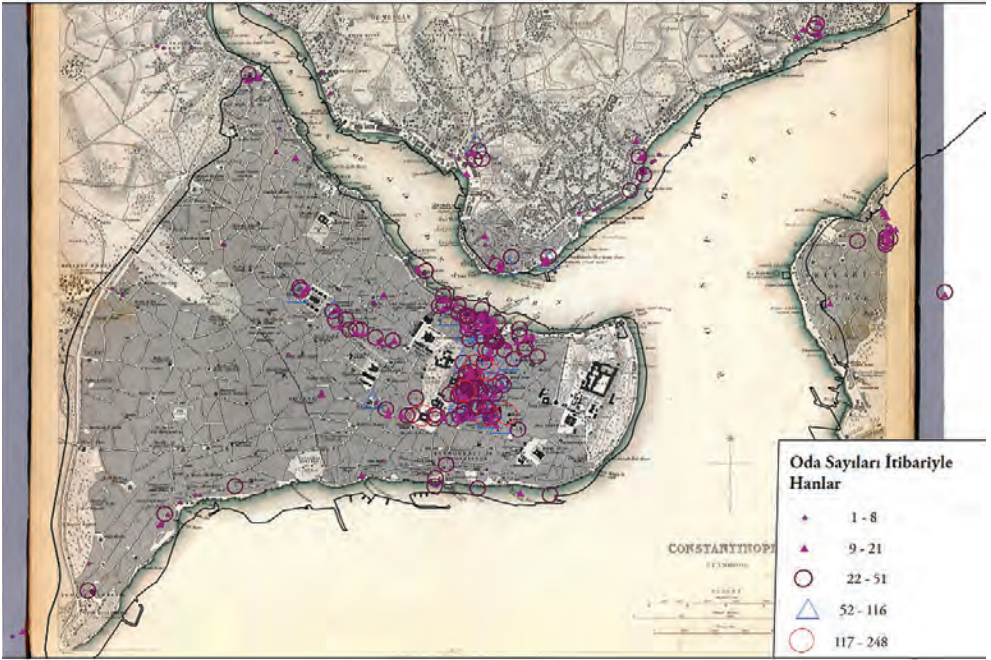
Şekil 5. Orta, Büyük ve Çok Büyük Hanların İstanbul'un Genelindeki Dağılımı



Şekil 6. İstanbul'un Tarihi Ticari Bölgesindeki Hanların 5'li Ölçeğe Göre Dağılımı

Oda sayısı 52 ile 116 arasında değişen *büyük* kategorisindeki 32 hanın 28 tanesi de tarihi ticari bölgede yer almaktadır. Bu aksın dışında sadece Çukurçeşme'deki Taş Han, Fatih'teki Şekerciler Hanı, Büyük Yeni Han ve Kasımpaşa'daki Çatak Hanı bulunmaktadır. Orta, küçük ve çok küçük ölçekli hanlar ise İstanbul'un muhtelif bölgelerinde görmek mümkündür.

Şekil 4'te de görüldüğü üzere oda sayıları itibariyle hanların yaklaşık üçte biri oda sayısı ortalaması olan 25'in üzerinde, üçte ikisi ise altında yer almaktadır. Nitekim 5'li ölçeklendirme yapıldığında hanların büyük çoğunluğunun küçük ve çok küçük kategorilerinde yer aldığı görülmektedir. Aslında arşiv belgesinin mezkûr dönemde oda sayısı 1 ile 248 arasında değişen mekânları han olarak kaydetmesi, bugünün araştırmacısı için ilginç bir durum ortaya çıkarmaktadır. Bugün için han denilince iki katlı, avlulu, revakları olan, 40-50 odalı bir kârgir bina akla gelmektedir. Ancak anlaşılan o ki defterin oluşturulduğu 19. yüzyıl ortaları İstanbul'unda bir odalı bir yapı da han olarak kabul edilmektedir. Acaba neye göre bu çok küçük ölçekli yapıları han olarak kabul ediyorlardı? Birkaç odalı bir yapıyı 100'den fazla odası olan bir yapı için kullanılan aynı kavramla ifade etmek belirsiz bir durum ortaya çıkarmaktadır.



Şekil 7. 1840 Yılına Ait B. R. Davies'in  
İstanbul Haritası Üzerinde Hanların Yerleştirilmesi

Oda sayısı değişiklik gösteren bu yapılar, şehir düzlemindeki konumuna göre farklı işlevlere sahip olabilmektedir. Liman, surdışı, ya da şehre yeni gelenlerin ve bekârların çok yoğun olduğu Kasımpaşa, Tavukpazarı, Irgatpazarı gibi muhitlerde yer alıyor ise hanların çoğunlukla *ikametgâh* işlevi başkentin ticari merkezi içerisinde ise genellikle *ticaretgâh* özelliği ön plana çıkmaktadır.

### 5. 19. Yüzyılın Ortalarında İstanbul'da Bekâr Odaları

Yukarıda da belirtildiği üzere defterde yer alan 593 yapıdan 418'i 'han' ismiyle, 175'i ise 'bekâr odası ya da oda' ismiyle listelenmiştir. İlginç olan defterin serlevhasında "*İstanbul'daki hanların isim ve mahalleri*"nin ifadesi yer almasına rağmen yapılar zikredilirken han ve bekâr odası ayrımı yapılmış olmasıdır. Gerek bu defterlerde gerekse başka kaynaklarda bekâr odaları ve hanların sınırlarını belirlemek kategorik olarak problematik bir meseledir. Bu defterler detaylı incelendiğinde hanların içlerinde ticaret ya da konaklama için odalar barındıran müstakil yapılar olduğu, bekâr odalarının ise çoğunlukla dükkân, kahvehane gibi

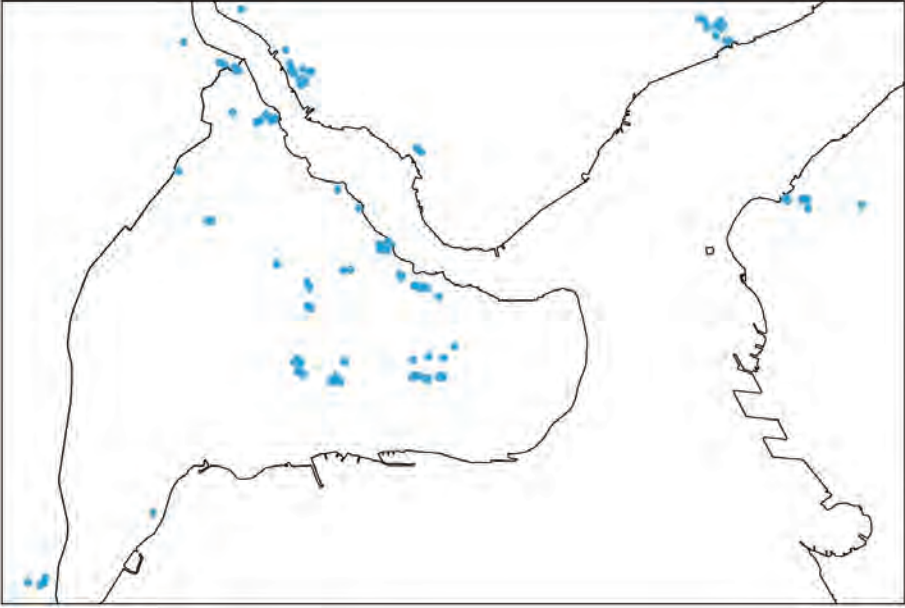
yapıların bir parçası olduğu ya da müstakil olmak zorunda olmadığı gibi bir durum ortaya çıkmaktadır.

Şehir ortamında ayrı mekânlara sahip, çoğu durumda yalıtılmış bir grup olarak bekâr ya da mücerred grupların konakladığı bu bekâr odaları İstanbul gibi sürekli mevsimsel göç alan bir şehir için vazgeçilmez mekânlardır.<sup>75</sup> Buradaki bekâr kavramı illa da evlenmemiş anlamına gelmemektedir. Daha çok mücerred, yani ailesinden ayrı yaşayan, bakir ya da dul veyahut ta gurbette olan anlamında kullanılmaktadır. Bekârların barındığı bu mekânlar, kişilerin şehirde bulunma sebeplerine ve işlerine göre çeşitlenmektedir. Bu bekâr tائفesi çeşitli atölye ve zanaatlarda çalışan işçi, usta ve çırak olabildiği gibi mevsimsel olarak İstanbul'da bulunan askerler, ilim taliplileri ve seyyahlar da olabilmektedir. Çoğu durumda hanlarda ve bekâr odalarında kalanlar ailelerini geride bırakmış kayıkçı, hamal ve benzer esnaf gruplarını teşkil eden kişilerdir. Bu insanlar, şehir düzleminde mahalle ölçeğinde aile bazlı hane kavramı etrafındaki örgütlenmenin dışında kaldıklarından eğer bürokratik yönetici sınıf mensubu değillerse Osmanlı sistemi içerisinde bir anlamda 'marjinal' bir grup olarak karşımıza çıkmaktadırlar.<sup>76</sup> Dolayısıyla yaşadıkları mekânlar, aile yerleşimlerinin yoğun olduğu bölgelerin dışında, daha çok iş bölgelerinde ve liman bölgelerinde konumlanmaktadır.<sup>77</sup> Nitekim Şekil 8 ve 9'da da görüldüğü üzere defterlerde listelenen bekâr odaları ana yoğunluk alanları olarak Unkapanı merkezli liman bölgesinde ve Çemberlitaş'taki Tavukpazarı ve Beyazıt Külliyesi arasında yer almaktadır. Ayrıca Aksaray, Fatih Atpazarı, Hasköy Aynalıkavak, Üsküdar Balaban İskelesi ve Beşiktaş Taş İskele çevresinde bekâr odalarının yoğunlaştığı görülmektedir.

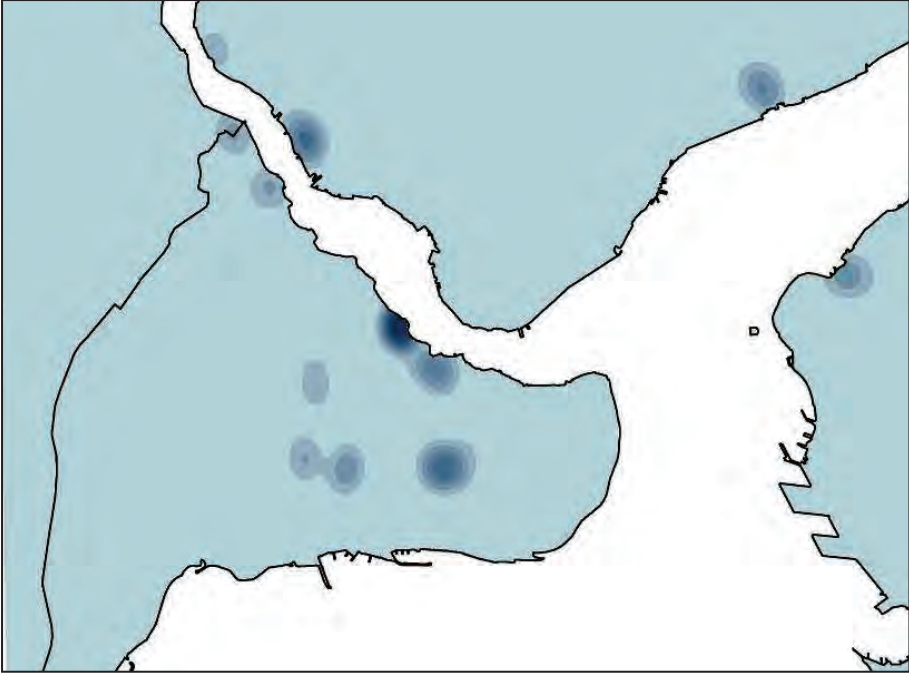
75 Göç meselesi ile ilgili olarak bkz. Fariba Zarinebaf, *Crime and Punishment in Istanbul: 1700-1800* (Berkeley, CA: University of California Press, 2011); Başaran, *Selim III, Social Control and Policing in Istanbul*, s. 15-25; Suraiya Faroqhi, "Migration into Eighteenth-century Greater Istanbul as Reflected in the Kadı Registers of Eyüp", *Turcica*, 30 (1998), s. 163-183.

76 Marjinal grup olarak bekârların han ve bekâr odalarındaki yaşam tarzları ve siyasi iktidarın bu mekânlar üzerindeki kontrol mekanizmaları meselesi için bkz. Ahmet Yaşar, "Controlling Space: State Supervision over Urban Khans in Eighteenth- and Early Nineteenth-Century Istanbul", *Archiv Orientalni: Journal of African and Asian Studies*, 87/2 (2019), 213-232.

77 Bekâr odaları için bkz. Çokuğraş, *Bekâr Odaları ve Meyhaneler*; Işıl Çokuğraş, "Osmanlı İstanbul'unda Bekâr Odaları", *Mimarist*, 47 (2013), s. 29-35; Zarinebaf, *Crime and Punishment in Istanbul*; Shirine Hamadeh, "Mean Streets: Urban Order and Moral Space in Early Modern Istanbul", *Turcica*, 44 (2012/2013), s. 249-277.



Şekil 8. Bekâr Odalarının İstanbul'daki Konumları



Şekil 9. Bekâr Odalarının Yoğunlukları

Bu 175 bekâr odası toplamda 688 odaya sahip olup ortalama her bir bekâr odasında dört odanın var olduğu görülmektedir. Nitekim listeye bakıldığında beş bekâr odası haricinde geriye kalan 170 bekâr odası 10'dan daha az odaya sahiptir. Liste içerisinde en çok odaya sahip olan 32 oda ile Eyyüb el-Ensari Kapısı haricinde Hacı Hüseyin Efendi'nin bekâr odalarıdır. Bunu sırasıyla 17 oda ile Kasımpaşa'da bekâr odaları, 14 oda ile Eyüp Defterdar'da Börekçi Said'in bekâr odaları ve 12 oda ile Samatya haricinde Kapamacıoğlu bekâr odaları takip etmektedir. Bu beşi ve 3-4 odadan fazla odası olan bekâr odaları genellikle müstakil yapılar olarak karşımıza çıkmaktadır. Öte yandan bir, iki ya da üç odalı olan yapıların büyük bir çoğunluğu kahvehane, mahzen, taşçı, çamaşırcı, bakkal gibi mekânların üstünde ya da içerisinde yer almaktadır.

## 6. Sonuç Yerine

İki han tahririnden yola çıkan bu çalışma, 19. yüzyıl ortaları Osmanlı İstanbul'unda hanların şehir düzlemindeki sahnesini ortaya koymaya çalışmıştır. II. Mehmet döneminde başlayan imparatorluk başkenti oluşturma projesinin ticari mekân anlamında modern dönem öncesi nihai formu 18. yüzyılda şekillenmiştir. Bu süreç, 18. yüzyılda özellikle Aralık 1701'deki yangın sonrasında çarşı bölgesinin üstünün örtülmesi ve 1703'teki Edirne Vakası sonrası hanedanın İstanbul'a dönüşü ile ciddi bir ivme kazanmış, 1749-1755 yılları arasında Nuriosmaniye Külliyesi'nin Bedesten yakında inşa edilmesiyle hızlanmış ve sonrasında özellikle III. Mustafa'nın Büyük Yeni Han (1763) inşasıyla ve sonraki diğer han inşalarıyla devam etmiştir. Geleneksel ticaret hanlarının inşası 19. yüzyılın başlarına kadar sürmüş, yüzyılın ikinci yarısından itibaren büro hanları başkentin ticari altyapısını oluşturmaya başlamıştır.

19. yüzyılın ortalarına tarihlediğim bu han tahrirleri dönemin "istatistik devleti"ne dönüşen siyasi iktidarı tarafından üretilmiştir. Bu sayımlar Evkaf Nezaretî'nin bünyesinde yer alan ve Osmanlı başkentinde konaklama, işyeri, imalat ve depolama gibi işlevler üstlenen han ve bekâr odalarına dair kapsamlı bir mekânsal ve niceliksel veri sunmaktadır. Bu makalenin amacı adı geçen sayımları tanıtmak ve sayımların sunduğu verileri mekânsal bir analize tabi tutma ile sınırlandırıldığından, özellikle hanların şehir düzleminde diğer sosyalleşme ve ticari mekânlarla ilişkileri, han müdavimlerinin toplumsal ve mekânsal aidiyetleri, şehir ağları ile irtibatı gibi hususlara değinilmemiştir. Makalenin temel iddialarından birisi de bu türden tartışmaların yapılabilmesinin zemininin ve sahnesinin belirlenmesinin önemini vurgulamaktır.

Gelişen ve belli bir forma ulaşan ticari bölgede ve İstanbul'un genelinde hanların mekânsal dağılımlarını tespit etmek, bu mekânlarla ilgili tartışmaları sürdürebilmek açısından önemlidir. Bu çerçevede 19. yüzyılın ortalarında Osmanlı İstanbul'unda faaliyetlerini sürdüren hanların mekânsal dinamikleri ortaya çıkarılmaya çalışıldı. 19. yüzyıl ortalarında oluşturulmuş iki han tahriri üzerinden, hanların yoğunlaştığı bölgeler, belli başlı hanlar, han oda sayısı, han ve bekâr odası farklılıkları gibi mevzular CBS kullanılarak ortaya konuldu.

Bu çalışmanın ortaya koyduğu önemli bir husus, hanların sayıca ve etkinlikçe liman bölgesi ile Bedesten merkezli Kapalıçarşı arasındaki ticari bölgede olmakla birlikte İstanbul'un Fatih, Kadırga, Kasımpaşa, Üsküdar gibi birçok bölgesinde de küçük ve orta ölçeklerde hanların faaliyetlerini sürdürmekte olduklarıdır.

Mezkûr han tahririnde yer alan oda sayıları hakkındaki bilgiler ışığında hanların büyüklükleri ve şehirdeki mekânsal dağılımları hakkında da önemli sonuçlara varabilmekteyiz. Kaydedilen 418 handan 395'inin oda sayısı belirtilmiş olup toplamda 9.618 oda bulunmaktadır. Bu da her bir hanın ortalama 25 odası olduğu anlamına gelmektedir. 1'den 248'e uzanan oda sayılarını bir değişken olarak alırsak ve listede yer alan hanların bazı temel özelliklerini göz önünde bulundurursak hanları büyüklük itibarıyla beş kategoriye ayırabiliriz: *çok küçük, küçük, orta, büyük ve çok büyük*. Listede yer alan yedi *çok büyük* han ve *büyük* ölçekli olarak kategorize ettiğimiz 32 hanın 28'i Osmanlı İstanbul'unun ticari bölgesinde yer almaktadır sadece Cukurçeşme'deki Taş Han, Fatih'teki Şekerci Han, Büyük Yeni Han ve Kasımpaşa'daki Çıtak Han ana ticari bölgenin dışında konumlanmaktadır. Diğer *orta* (119), *küçük* (111) ve *çok küçük* (126) hanlar İstanbul'un farklı bölgelerinde konumlanmaktadır.

Bu makalede detaylıca üzerinde durulduğu üzere 19. yüzyılın ortalarına ait iki han tahriri üzerinden Osmanlı başkentindeki hanların mekânsal bir topoğrafyasını çıkarabilmek mümkün olmuştur. Ancak mevcut bilgilerimiz ışığında, hanların şehir düzleminde zamansal değişiminin izlerini sürebilme imkânı içerisinde değiliz. İstanbul'daki hanların toplu listeleri için en erken 18. yüzyılın son on yılına ait (1763 tarihli Galata ve Kasımpaşa'daki 27 hana ait arşiv belgesi hariç) arşiv belgeleri mevcuttur. Fakat arşivdeki farklı belge türlerinde yapılacak araştırmalarda bulunabilecek belgelerle / defterlerle bu zamansal değişimi görme fırsatına sahip olabiliriz. Özellikle 19. yüzyıl öncesindeki mekân sayımları çoğu durumda mevcut bir problem karşısında siyasi ve toplumsal öncelikler çerçevesinde gerçekleştirilmektedir. Mesela bir başka önemli kamusal mekân olan İstanbul hamamları ile ilgili bu türden kayıtlara ulaşabilmekte ve 1731-1735, 1752

ve 1766 tarihli olmak üzere üç farklı dönemde çeşitli amaçlar için oluşturulmuş hamam sayımları üzerinden hamamların şehir düzlemindeki zamansal değişimlerinin izlerini sürebilmekteyiz.<sup>78</sup> Hanlar için mevcut durumda ancak 19. yüzyılın ortalarına ait detaylı bir görüntü elde edilebilmiştir.

*19. Yüzyıl Ortalarında İstanbul'da Hanlar: Mekânsal Bir Analiz*

Öz ■ Bu makale, 19. yüzyılın ortalarında Osmanlı İstanbul'unda mevcut han ve bekâr odaları üzerinedir. Çalışma, *Evkaf Defterleri* arasında yer alan, başkentte kâin toplam 593 han ve bekâr odasına dair kapsamlı bilgiler ihtiva eden iki deftere dayanmaktadır. Bu defterler İstanbul'u 26 kola ayırarak 418'i 'han' ismiyle, 175'i ise 'bekâr odası ya da oda' ismiyle anılan 593 yapıyı kaydetmişlerdir. Bu iki defterdeki kayıtlar, özellikle hanların İstanbul şehir mekânsal düzlemindeki yerleri ve şehirde yoğunlaştıkları bölgeleri, oda sayıları, vakıf sahipleri ve han ve bekâr odası ayırımı hususlarında çok önemli veriler sunmaktadır. Bir istatistik devletine dönüşen siyasi iktidar tarafından oluşturulmuş olan bu tahrirler 19. yüzyılın ikinci yarısında Osmanlı İstanbul'unun değişimi ve dönüşümü eşliğinde şehiriçi hanlarının en erken tarihli ve kapsamlı bir dökümünü ortaya koyma imkânı sunmaktadır. Makale çerçevesinde defterlerin tanıtımı yapıldıktan sonra, Coğrafi Bilgi Sistemleri (CBS) kullanılarak hanların yoğunlaştığı bölgeler, belli başlı hanlar, han oda sayısı, han ve bekâr odası farklılıkları gibi mevzular ortaya konulmaya ve hanların bir listesi çıkarılmaya çalışılacaktır.

Anahtar kelimeler: Osmanlı İstanbul'u, Vakıf Defterleri, Şehiriçi Hanı, Bekâr Odası, Topoğrafya.

## Bibliyografya

### Arşiv Kaynakları

Atatürk Kitaplığı, M. Cevdet, Yz.B0010, 19 N 1176 - 23 M 1177 / 3 Nisan 1763 - 3 Ağustos 1763.

Cumhurbaşkanlığı Osmanlı Arşivi (BOA), Bab-ı Asafî Divan-ı Hümayun (Beylikçi) Kalemî (A.DVN.d.) 830, 1206/1792.

BOA, A.DVN.d. 831, 25 S - 25 R 1207 / 12 Ekim – 10 Aralık 1792.

BOA, A.DVN.d. 832, 10 S 1208 / 17 Eylül 1793.

BOA, A.DVN.d. 833, 11 R 1207 / 26 Kasım 1792.

<sup>78</sup> Bu hamam sayımlarının detayları için bkz. Ahmet Yaşar, "1766 Tarihli Bir Hamam Defterine Göre İstanbul Vakıf Hamamları", *Vakıflar Dergisi*, 53 (2020), s. 67-99; Ahmet Yaşar, "18. Yüzyıl Osmanlı İstanbul'unda Hamam Tellakları Üzerinde İktidarın Gözetimi", *Osmanlı Mirası Araştırmaları Dergisi*, VII/18 (2020), s. 405-417.



- BOA, A.DVN.d. 834, 13 R 1207 / 28 Kasım 1792.  
BOA, A.DVN.d. 835, 23 R 1207 / 8 Aralık 1792.  
BOA, A.DVN.d. 836, 1 ZA 1207 / 10 Haziran 1793.  
BOA, A.DVN.d. 837, 15 Z 1207 – 3 M 1208 / 24 Temmuz 1793 – 11 Ağustos 1793.  
BOA, A.DVN.d. 881, tarihsiz. Muhtemelen 1207 / 1792.  
BOA, A.DVN.d. 899-L, 19 M - 7 R 1207 / 6 Eylül – 23 Kasım 1792.  
BOA, Bab-1 Asafi Divan-ı Hümayun Sicilleri Tevziat, Zehair, Esnaf ve İhtisab Defterleri (A.DVNS.TZEİ.d) 29, 21 C 1236 / 26 Mart 1821.  
BOA, Bab-1 Defteri Başmuhasebe Kalemi Defterleri (D.BŞM.d) 4928, 1 M - 29 Z 1194 / 8 Ocak 1780 – 26 Aralık 1780.  
BOA, Bab-1 Defteri Başmuhasebe Tersane Emimi Defterleri (D.BŞM.TRE.d) 15233, 15 CA 1206 / 10 Ocak 1792.  
BOA, D.BŞM.TRE.d. 15257.00018, 11 S 1208 / 18 Eylül 1793.  
BOA, Evkaf Defterleri (EV.d) 39524, tarihsiz.  
BOA, EV.d. 39554, tarihsiz.  
BOA, EV.d. 39894, tarihsiz.  
BOA, Hatt-ı Hümayun (HAT) 491/24051, 1242-1827.  
BOA, Nüfus Defterleri (NFS.d) 00003, tarihsiz. Muhtemelen 1792/3.  
BOA, NFS.d. 00004, tarihsiz. Muhtemelen 1792/3.  
BOA, NFS.d. 00006, tarihsiz. Muhtemelen 1792/3.  
BOA, NFS.d. 00007, tarihsiz. Muhtemelen 1792/3.  
BOA, NFS.d. 00008, 21 C 1236 / 26 Mart 1821.  
BOA, NFS.d. 151, 153, 155, 298, 299, 300, 301, 303, 304, 305, 306, 307, 1260 / 1844.  
BOA, NFS.d. 409, 410, 411, 412, 413, 414, 415, 518, 519, 520, 521, 522, 523, 524, 525, 526, 1273 / 1856.  
Köprülü Kütüphanesi, *Vakfiyeler*, 3/2446, 21a.  
Vakıflar Genel Müdürlüğü (VGMA) 642, 3 ZA 1178 / 13 Mart 1764.

### **Araştırmalar**

Ağır, Aygül: “İstanbul’un Eski Venedik Mahallesi’nde Ticaretin Sürekliliğine Tanıklığı Tartışılan Bir Yapı: Balkapanı Hanı”, *Osmanlı Mimarlığının 7. Yüzyılı: Uluslararası Bir Miras*, haz. Nur Akın, Afife Batur ve Selçuk Batur, İstanbul: YEM Yayın 1999, s. 91-97.

Aksu, H. Demet: *Çorlulu Ali Paşa Hanı’nın Restorasyon Projesi*, Yüksek Lisans Tezi, İstanbul Teknik Üniversitesi, 1999.

- Aladağ, Fatma: “Dijital Beşerî Bilimler ve Türkiye Araştırmaları: Bir Literatür Değerlendirmesi”, *Türkiye Araştırmaları Literatür Dergisi*, XVIII/36 (2020), s. 773-796.
- Altan, Barış: *Arşiv Belgeleri Işığında Hezaren Han'ın Yapısal Çözümlemesi*, Yüksek Lisans Tezi, İstanbul Teknik Üniversitesi, 2007.
- Baçaru, Veli: “Galata Serpuş Han ve Tavan Resimleri”, *Sanat Tarihi Dergisi*, 29/1 (2020), s. 51-79.
- Balsoy, Gülhan ve Cihangir Gündoğdu: “Ottoman Death Registers (*Vefeyât Defterleri*) and Recording Deaths in Istanbul, 1838–1839”, *Middle Eastern Studies*, 57/2 (2021), s. 197-208.
- Baruh, Lorans İzabel: *The Transformation of the 'Modern' Axis of Nineteenth-Century Istanbul: Property, Investments and Elites from Taksim Square to Sirkeci Station*, Doktora Tezi, Boğaziçi Üniversitesi, 2009.
- Başaran, Betül: *Selim III, Social Control and Policing in Istanbul at the End of the Eighteenth Century Between Crisis and Order*, Leiden: Brill 2014.
- Başer, Aysel: *16. Yüzyıl Hanları ve Küçük Çukur Han'ın Değerlendirilmesi*, Yüksek Lisans Tezi, Mimar Sinan Güzel Sanatlar Üniversitesi, 2002.
- Baykan, Ayşegül v.dğr., *Tarihi Belleğimiz İçinde Büyük Valide Han*, İstanbul: Tarih Vakfı Yurt Yayınları 2015.
- Bayrakal, Sedat: “Eminönü Âşir Efendi Hânı”, *Uşak Üniversitesi Sosyal Bilimler Dergisi*, 7/4 (2014), s. 117-144.
- Benli, Gülhan: *İstanbul Tarihi Yarımada'da Bulunan Han Yapıları ve Avlulu Hanların Koruma Sorunları*, Doktora Tezi, Yıldız Teknik Üniversitesi, 2007.
- Bekman, Büşranur: *XIX. Yüzyılın Dönüşen İstanbul'unda Mahalleler, Kollar ve Belediyeler: Bir Envanter ve Haritalama Çalışması*, Yüksek Lisans Tezi, Marmara Üniversitesi, 2020.
- Boyacıoğlu, Didem: “Arap Hanı ve Yapının 18. - 19. Yüzyıl İstanbul Hanları İçindeki Yeri”, *Uludağ Üniversitesi Mühendislik-Mimarlık Fakültesi Dergisi*, 15/2 (2010), s. 9-21.
- Bölükbaşı, Ömerül Faruk: “İstanbul Sarrafları (1691-1835)”, *Türk Kültürü İncelemeleri Dergisi*, 30 (2014), s. 19-96.
- Cezar, Mustafa: *Typical Commercial Buildings of the Ottoman Classical Period and the Ottoman Construction System*, İstanbul: Türkiye İş Bankası Cultural Publication 1983.
- Concina, Ennio: *Fondaci. Architettura, arte e mercatura tra Levante, Venezia e Alemagna*, Venice: Marsiglio 1997.
- Constable, Olivia Remie: *Housing the Stranger in the Mediterranean World*, Cambridge: CUP 2009.

- Çakmak, İsmail: *Mahmutpaşa'da Koruma Amaçlı Plan Çalışması ve Büyük Yeni Han*, Yüksek Lisans Tezi, Yıldız Teknik Üniversitesi, 1997.
- Çokuğraş, Işıl: *Bekâr Odaları ve Meyhaneler: Osmanlı İstanbulu'nda Marjinalite ve Mekân 1789-1839*, İstanbul: İstanbul Araştırmaları Enstitüsü 2013.
- Çokuğraş, Işıl: "Osmanlı İstanbul'unda Bekâr Odaları", *Mimarist*, 47 (2013), s. 29-35.
- Demir, Bünyamin: *XIX. Yüzyılda Tarihi Yarımada Hanlarının Ekonomik Yönü*, Doktora Tezi, Marmara Üniversitesi, 2010.
- Dersaadet ve Bilâd-i Selâse Nüfus-ı Umûmiyesine Mahsûs İstatistik Cedveldir*, İstanbul: Matbaa-i Osmaniye 1301/1885, s. 59-75.
- Dıgıroğlu, Filiz: "İstanbul-Tebriz Ticaret Hattında Valide Han (XIX-XX. Yüzyıl)", *Türk Kültürü İncelemeleri Dergisi*, 31 (2014), s. 69-112.
- Dunn, Stuart: "Spatial Humanities in the Digital Age: The Key Debates", *A History of Place in the Digital Age*, London: Routledge 2019.
- Elisséeff, N.: "Khan", *Encyclopaedia of Islam*, Second Edition, Brill Online.
- Ergin, Nina: "Mapping Istanbul's Hamams of 1752 and their Employees", *Bread from the Lion's Louth: Artisans Ltruggling for a Livelihood in Ottoman Lities*, haz. Suraiya Faroqhi, New York, Oxford: Berghahn 2015, s. 108-135.
- Ergüder, Başar: *Galata Hanları: Paranın Serüveni (1838-1945)*, İstanbul: Sosyal Araştırmalar Vakfı Yayınları 2011.
- Eriş, Cem: *İstanbul'da Merkezi Ticaret Bölgesi Ticaret Yapılarının Gelişimi ve Tahtakale Halil Ağa Hanı (Cinci Han)*, Yüksek Lisans Tezi, Yıldız Teknik Üniversitesi, 1992.
- Erkal, Namık Günay: "Osmanlı İstanbulu'nda İpeğin Mizanı Hoca Hanı", *İstanbul Araştırmaları Yıllığı*, 3 (2014), s. 175-193.
- Erkal, Namık: "Grain Scale of Ottoman Istanbul: Architecture of the Unkapanı Landing Square", *Journal of Urban History*, 44/3 (2018), s. 351-381.
- Erol, Fatma Binnur: *İstanbul Vakıf Hanları ve Koruma Sorunları*, Yüksek Lisans Tezi, Kadir Has Üniversitesi, 2013.
- Ersoy, Bozkurt: "Façade Compositions of Ottoman City-Hans", *Art Turc -Turkish Art: 10th International Congress of Turkish Art*, Geneva: Fondation Max van Berchem 1999, s. 297-303.
- Ersoy, Bozkurt: "İstanbul Muhsinzade Hanı Üzerine Bir Restitüsyon Denemesi", *TÜBA-KED*, 15 (2017), s. 95-106.
- Evlia Çelebi, *Evlîyâ Çelebi Seyahatnâmesi /1. Kitap*, haz. Yücel Dağlı, Seyit Ali Kahraman, Robert Dankoff, İstanbul: Yapı Kredi Yayınları 2006.
- Faroqhi, Suraiya: "Migration into Eighteenth-century Greater Istanbul as Reflected in the Kadı Registers of Eyüp", *Turcica*, 30 (1998), s. 163-183.

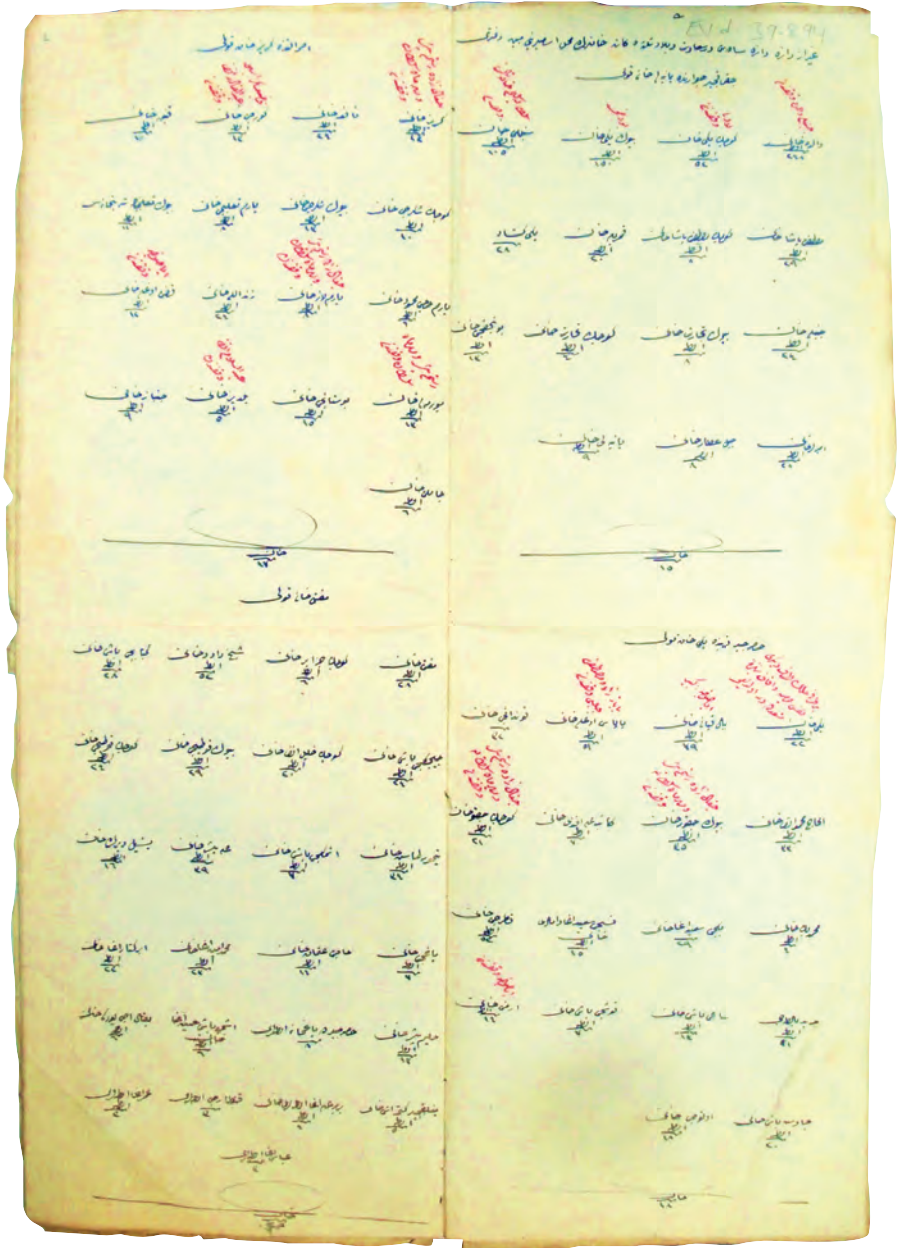
- Faroqhi, Suraiya: “No Business without Water! Operating *Hans*, Baths, and Factories in Nineteenth-Century Istanbul”, Yayınlanmamış makale.
- Fidan, Mehmet Sadettin: *Geçmişten Günümüze İstanbul Hanları*, İstanbul: İstanbul Ticaret Odası 2009.
- Giray Küçük, Sezgi: “Eminönü Çuhacı Han’ın Tarihsel ve Mimari İrdelemesi, Koruma Sorunları ve Çözüm Önerileri”, *Sanat Tarihi Dergisi*, 29/2 (2020), s. 861-893.
- Gülenaz, Nursel: *Batılılaşma Dönemi İstanbul’unda Hanlar ve Pasajlar*, İstanbul: İstanbul Ticaret Odası 2011.
- Güran, Ceyhan: *Türk Hanlarının Gelişimi ve İstanbul Hanları Mimarisi*, İstanbul: Vakıflar Genel Müdürlüğü Yayınları 1976.
- Gürpınar, Lale: *Tarihi Yarımada Hanlar Bölgesi Avlulu Hanların İncelenmesi*, Yüksek Lisans Tezi, Yıldız Teknik Üniversitesi, 2009.
- Hamadeh, Shirine: “Mean Streets: Urban Order and Moral Space in Early Modern Istanbul”, *Turcica*, 44 (2012/2013), s. 249-277.
- Hamadeh, Shirine: *Şehr-i Sefa: 18. Yüzyılda İstanbul*, İstanbul: İletişim Yayınları 2017.
- Hamadeh, Shirine ve Çiğdem Kafescioğlu: *A Companion to Early Modern Istanbul*, Leiden: Brill 2021.
- Hanna, Nelly: *An Urban History of Bulaq in the Mamluk and Ottoman Periods*, Cairo: Institut français d’archéologie orientale, 1983.
- İlıcak, Şükrü: *A Radical Rethinking of Empire: Ottoman State and Society during the Greek War of Independence 1821-1826*, Doktora Tezi, Harvard University, 2012.
- İşıkközü, Fazıl: “İstanbul’un Eski Vakıf Hanları”, *Vakıflar Dergisi*, 10 (1973), s. 42-24.
- Kafescioğlu, Çiğdem: *Constantinopolis/Istanbul: Cultural Encounter, Imperial Vision, and the Construction of the Ottoman Capital*, University Park, PA: Pennsylvania State University Press 2009.
- Kal’a, Ahmet: “Tarihi Süreç İçinde Kapalı Çarşı Hanlar Bölgesi Esnaf Üretim Faaliyetleri”, 3. *Uluslararası Tarihi Yarımada Sempozyumu Tebliğler Kitabı*, İstanbul: Eminönü Belediyesi, Haliç Belediyeler Birliği 2008, s. 303-320.
- Kapubağlı, Sonay: *İstanbul Tarihi Yarımadasında Uzun Çarşı ve Kilit Han*, Yüksek Lisans Tezi, Mimar Sinan Güzel Sanatlar Üniversitesi, 2002.
- Kara, Bülent: *İstanbul Büyük Çukur Han ve Çevresi Koruma Projesi*, Yüksek Lisans Tezi, Yıldız Teknik Üniversitesi, 1997.
- Kara, Ömer Faruk: *Metro Han ve Cer Binası Koruma Sorunları ve Restorasyon Projesi*, Yüksek Lisans Tezi, İstanbul Teknik Üniversitesi, 2014.
- Kenan, Seyfi ve İshak Gülen: “III. Selim Döneminde Medreselere Çekidüzen Verme: 1792’de İstanbul Medreseleri’nin Denetimi”, *Deutsch-türkische Begegnungen. Alman*

- Türk Tesadüfleri. Festschrift für Kemal Beydilli. Kemal Beydilli'ye Armağan*, haz. Hedda Reindl-Kiel ve Seyfi Kenan, Berlin: EB Verlag 2013, s. 438-463.
- Kırlı, Cengiz ve Betül Başaran: "Some Observations on Istanbul's Artisans during the Reign of Selim III (1789-1808)", *Bread from the Lion's Mouth: Artisans Struggling for a Livelihood in Ottoman Cities*, haz. Suraiya Faroqhi, New York, Oxford: Berghahn 2014, s. 259-277.
- Kırlı, Cengiz: "18. Yüzyıl Sonlarında Osmanlı Esnafı", *Osmanlı'dan Cumhuriyet'e Esnaf ve Ticaret*, haz. Fatmagül Demirel, İstanbul: Tarih Vakfı Yurt Yayınları 2012, s. 7-20.
- Kırlı, Cengiz: "Devlet ve İstatistik: Esnaf Kefalet Defterleri Işığında III. Selim İktidarı", *'Nizâm-ı Kadîm'den 'Nizâm-ı Cedîd'e III. Selim ve Dönemi*, haz. Seyfi Kenan, İstanbul: İSAM Yayınları 2010, s. 183-212.
- Kleiss, Wolfram: "Caravanserai, Iranian", *Encyclopaedia of Islam, THREE*, Brill Online, 2021.
- Köroğlu, Nil: *XIX. Yüzyıl ve XX. Yüzyıl başı Eminönü'nde Osmanlı Büro Hanları*, Yüksek Lisans Tezi, Yıldız Teknik Üniversitesi, 2004.
- Kösemen, Deniz: *İstanbul Ticaret Bölgesinin Oluşumunu Etkileyen Çevresel Faktörler ve Hanların Mimari Kurgusu*, Yüksek Lisans Tezi, Mimar Sinan Güzel Sanatlar Üniversitesi, 2005.
- Kuran, Aptullah: "A Spatial Study of Three Ottoman Capitals: Bursa, Edirne, and Istanbul", *Muqarnas*, 13 (1996), s. 114-131.
- Kurt, Hacer Görkem: *Eminönü Vlor Han Restorasyon Projesi*, Yüksek Lisans Tezi, İstanbul Teknik Üniversitesi, 2008.
- Murphey, Rhoads: "The Growth in Istanbul's Commercial Capacity, 1700-1765: The Role of New Commercial Construction and Renovation in Urban Renewal", *Acta Orientalia Academiae Scientiarum Hungaricae*, 61/1-2 (2008), s. 148-155.
- Mutlu, Ahmet: *Eminönü-Kantarlılar'da Kuveloğlu-(Yeni) Han Restorasyon Projesi*, Yüksek Lisans Tezi, Yıldız Teknik Üniversitesi, 2009.
- Müller-Wiener, Wolfgang: *Bizans'tan Osmanlı'ya İstanbul Limanı*, çev. Erol Özbek, İstanbul: Tarih Vakfı Yurt Yayınları 1998.
- Önsel, Zeren: *Galata Ticaret Han Restorasyon Projesi*, Yüksek Lisans Tezi, İstanbul Teknik Üniversitesi, 2010.
- Özcan, Serpil: *XIX. Yüzyıl Tekkeleri ve Mekânsal Konumlanışları*, Yüksek Lisans Tezi, İstanbul Şehir Üniversitesi, 2020.
- Öztekin, Seda: "İstanbul Hanlar Bölgesi'nde Yer Alan Yarım Han'ın Restorasyon Projesinin Tarihi Belgelere Dayanarak Hazırlanması", *Haliç Üniversitesi Fen Bilimleri Dergisi*, 3 (2020), s. 241-288

- Pamukciyan, Kevork: “18. Yüzyılın Sonlarında İstanbul Hanları”, *İstanbul Yazıları*, İstanbul: Aras Yayıncılık 1994, s. 119-123.
- Pamukciyan, Kevork: “1868’de Mevcud İstanbul Hanları”, *Tarih ve Toplum*, 22 (128) (1994), s. 5-9.
- Pinon-Demircivi, Mathilde: *Le Grand Bazar d’İstanbul et ses environs: formes, fonctions et transformations des han construits entre le début du XVIIIe s. et le milieu du XIXe s.*, Doktora Tezi, L’université Paris-Sorbonne, 2009.
- Silâhdâr Fındıklılı Mehmed Ağa: *Nusretnâme: İnceleme-Metin, 1106-1133/1695-1721*, nşr. Mehmet Topal, Ankara: Türkiye Bilimler Akademisi (TÜBA) 2018.
- Singer, Amy: “Creating a Digital Ottoman Platform (DOP), 8–12 June 2015, Princeton, NJ, School of Historical Studies, Institute for Advanced Study (Princeton University)”, *Journal of the Ottoman and Turkish Studies Association*, 2/2 (2015), s. 451-456.
- Somel, Selçuk Akşin: “Vak’a-i Hayriyye Sonrasında İstanbul’un Sosyal Yapısının Ana Hatlarına Dair Yeni Bazı Veriler: 1830-31 Devresine Ait İstanbul Nüfus Sayımı Hulasası Pusulası”, *Osmanlı Araştırmaları*, 56 (2020), s. 143-224.
- Tamdoğan-Abel, Işık: “Hanlar ya da Osmanlı Kentinde Yabancı”, *Osmanlı İmparatorluğu’nda Yaşamak*, haz. François Geogon ve Paul Dumont, İstanbul: İletişim Yayınları 2003, s. 387-405.
- Topçu, Sultan Murat: *XVII. Yüzyıl İkinci Yarısında Etkin Bir Bani Ailesi: Köprülüler*, Doktora Tezi, Erciyes Üniversitesi, 2010.
- Turna, Nalan: “Geç Dönem Osmanlı İstanbul’unda Han Yöneticileri-Odabaşılar”, *OTAM-Ankara Üniversitesi Osmanlı Tarihi Araştırma ve Uygulama Merkezi Dergisi*, 27 (2011), s. 195-216.
- Uğur, Yunus: “Mapping Ottoman Cities: Socio-Spatial Definitions and Groupings (1450–1700)”, *Journal for Early Modern Cultural Studies*, 18/3 (2018), s. 16-65.
- Uğur, Yunus: *The Historical Interaction of the City with Its Mahalles: Ottoman Edirne in the Late Seventeenth and Early Eighteenth Centuries*, Doktora Tezi, Boğaziçi Üniversitesi, 2014.
- Watenpugh, Heghnar: *The Image of an Ottoman City: Imperial Architecture and Urban Experience in Aleppo in the Sixteenth and Seventeenth Centuries*, Leiden: Brill 2004.
- Wolf, S.: *The Construction of Ottoman Aleppo: Modes and Meanings of Urban (re-) Organization*, Doktora Tezi, Harvard University, 2005.
- Yaşar, Ahmet: “1766 Tarihli Bir Hamam Defterine Göre İstanbul Vakıf Hamamları”, *Vakıflar Dergisi*, 53 (2020), s. 67-99.
- Yaşar, Ahmet: “18. Yüzyıl Başında İstanbul Çarşısı Bölgesinin Üzerinin Kapatılması ve Kârgir Tartışmaları”, *Sosyal ve Beşerî Bilimlerde Teori ve Araştırmalar*, c. 3, haz. Erdem Sarıkaya, Ankara: Gece Kitaplığı 2020, s. 557-572

- Yaşar, Ahmet: “18. Yüzyıl Osmanlı İstanbul’unda Hamam Tellakları Üzerinde İktidarın Gözetimi”, *Osmanlı Mirası Araştırmaları Dergisi*, VII/18 (2020), s. 405-417.
- Yaşar, Ahmet: “Controlling Space: State Supervision over Urban Khans in Eighteenth- and Early Nineteenth- Century Istanbul”, *Archiv Orientalni: Journal of African and Asian Studies*, 87/2 (2019), 213-232
- Yaşar, Ahmet: “İstanbul Hanları: 18. Yüzyıl Sonu ve 19. Yüzyıl Başı”, *Osmanlı İstanbulu: I. Uluslararası Osmanlı İstanbulu Sempozyumu Bildirileri, 29 Mayıs-1 Haziran 2013, İstanbul 29 Mayıs Üniversitesi*, haz. Feridun M. Emecen ve Emrah Safa Gürkan, İstanbul: İstanbul 29 Mayıs Üniversitesi; İstanbul Büyükşehir Belediyesi 2014, s. 511-524.
- Yaşar, Ahmet: “The Construction of Commercial Space in Eighteenth-Century Istanbul: The Case of Büyük Yeni Han”, *METU JFA - Journal of the Faculty of Architecture*, 35/1 (2018), s. 183-200.
- Yaşar, Ahmet: *The Han in Eighteenth- and Early Nineteenth- Century Istanbul: A Spatial, Topographical and Social Analysis*, Doktora Tezi, Boğaziçi Üniversitesi, 2016.
- Yüksek, Ahmet Yusuf: “Sufis and the Sufi Lodges in Istanbul in the Late Nineteenth Century: A Socio-Spatial Analysis”, *Journal of Urban History*, Online First, 19 Haziran 2021.
- Zarinebaf, Fariba: *Crime and Punishment in Istanbul: 1700-1800*, Berkeley, CA: University of California Press 201).

EK I. HAN DEFTERİNİN İLK SAYFASI  
(BOA, Evkaf Defterleri (EV.d) 39894, tarihsiz.)





**EK II. HAN DEFTERLERİNİN TRANSKRİPSİYONU***Dersâdet ve Bilâd-ı Selâse'de bulunan hânların mahal ü isimlerini mübeyyin defteri*

(H- Han, BO- Bekâr Odası)

	TİP	İSİM	ODA SAYISI	VAKIF / YER
Çakmakçılar civarında Yanyalı Hanı kolu				
1	H	Valide Hanı	248	Çinili Valide Vakfı
2	H	Küçük Yeni Han	52	Laleli Vakfı
3	H	Büyük Yeni Han	150	Laleli Vakfı
4	H	Sünbüllü Han	105	Sultan Selim Han-1 Salis Vakfı
5	H	Mustafa Paşa Hanı	29	
6	H	Küçük Mustafa Paşa Hanı	8	
7	H	Kumrulu Han	20	
8	H	Yeni Küşad	28	
9	H	Çinili Han	24	
10	H	Büyük Ticaret Hanı	8	
11	H	Küçük Ticaret Hanı	4	
12	H	Boncukçu Hanı	13	
13	H	Emirler Hanı	28	
14	H	Cebel-i Attar Hanı	8	
15	H	Yanyalı Hanı	9	
Hasırcılar kurbunda Yeni Han kolu				
16	H	Yeni Han	22	
17	H	Balkapanı Hanı	79	Ayasofya-yı Kebir Vakfı
18	H	Papazoğlu Hanı	51	Papazzade Mustafa Çelebi Vakfı
19	H	Kundakçı Hanı	32	
20	H	el-Hac Mehmed Efendi Hanı	22	
21	H	Büyük Çukur Han	35	Rüstem Paşa ve Mihrimah Sultan Vakfı
22	H	Kâtip Ali Efendi Hanı	7	
23	H	Küçük Çukur Han	21	Rüstem Paşa ve Mihrimah Sultan Vakfı
24	H	Mehmed Bey Hanı	4	

## 19. YÜZYIL ORTALARINDA İSTANBUL'DA HANLAR: MEKÂNSAL BİR ANALİZ

25	H	Bekçi Said Ağa Hanı	29	
26	H	Feşci Said Ağa Damadı Hanı	15	
27	H	Katırcı Hanı	52	
28	H	Cedid Baltacı Hanı	31	
29	H	Saibaşı Hanı	13	
30	H	Kuşçubaşı Hanı	7	
31	H	Ermeni Hanı	14	Ayasofya-yı Kebir Vakfı
32	H	Çavuşbaşı Hanı	20	
33	H	Ütücü Hanı	18	
Asmaaltı'nda Kiraz Hanı kolu				
34	H	Giriz Hanı (Kiraz Hanı)	13	Cağalzade Rüstem Paşa ve Mihrimah Sultan Vakfı
35	H	Nafia Hanı	24	
36	H	Gürcü Hanı	13	Kazasker Esbak Abdülkadir Efendi Vakfı
37	H	Kanbur Hanı	13	
38	H	Küçük Şekerci Hanı	10	
39	H	Büyük Şekerci Hanı	13	
40	H	Yarım Salebci Hanı	8	
41	H	Büyük Salebcinin Şerbethanesi	11	
42	H	Yarım Hacı Mahmud Hanı	6	
43	H	Yarım Laz Hanı	8	Rüstem Paşa ve Mihrimah Sultan Vakfı
44	H	Zindallı Hanı	24	
45	H	Kadioğlu Hanı	12	Ayasofya-yı Kebir Vakfı
46	H	Burmalı Han	13	Rüstem Paşa ve Mihrimah Sultan Vakfı
47	H	Bostancı Hanı	15	
48	H	Yıldız Hanı	5	Abdüsselam Efendi Vakfı
49	H	Canbaz Hanı	9	
50	H	Camlı Han	6	
Müftü Hanı kolu				
51	H	Müftü Hanı	28	
52	H	Küçük Cezayir Hanı	6	

AHMET YAŞAR

53	H	Şeyh Davud Hanı	52	
54	H	Kebapçıbaşı Hanı	28	
55	H	Çiçekçıbaşı Hanı	24	
56	H	Küçük Halil Efendi Hanı	20	
57	H	Büyük Kutucu Hanı	29	
58	H	Küçük Kutucu Hanı	24	
59	H	Timurtaş Hanı	34	
60	H	Ekmekçıbaşı Hanı	7	
61	H	Ali Paşa Hanı	39	
62	H	Yeşildirek Hanı	16	
63	H	Yağcı Hanı	7	
64	H	Hacı Osman Hanı	14	
65	H	Mehmed Emin Ağa Hanı	23	
66	H	İbrikdar Ağa Hanı	22	
67	H	Halim Paşa Hanı	13	
68	BO	Hasırcılarda Yağhane odaları	8	
69	H	Aşçıbaşı Hüseyin Ağa Hanı	6	
70	H	Bakkal Acı Yorgi Hanı	6	
71	H	Yağlıkçılar Kethüdası Hanı	5	
72	BO	Berber Ali Ağa odaları	4	
73	BO	Kantarcı odaları	3	
74	BO	Ömer Ağa odaları	3	
75	BO	Abbas Ağa odaları	3	
<b>Uzun Çarşı civarında Ali Bey Hanı kolu</b>				
76	H	Ali Bey Hanı	42	
77	H	Filcancı Hanı (Fincancı Hanı)	108	Rüstem Paşa ve Mihrimah Sultan Vakfi
78	H	Pertev Paşa Hanı	84	Pertev Paşa Vakfi
79	H	Kilid Hanı	58	
80	H	Kilid Hanı derununda Tahta Hanı	46	
81	H	Sulu Han	44	
82	H	İyneli Han	18	
83	H	Arpacı Han	4	

## 19. YÜZYIL ORTALARINDA İSTANBUL'DA HANLAR: MEKÂNSAL BİR ANALİZ

84	H	İyneci Hanı	18	
Alaca Hamam kurbunda Lüleci Hanı				
85	H	Lüleci Hanı	22	Ayasofya Vakfı
86	H	Küçük Hacı Nasuh Hanı	8	Çinili Valide Vakfı
87	H	Büyük Hacı Nasuh Hanı	48	Çinili Valide Vakfı
88	H	Leblebici Hanı	45	
89	H	Sabuncu Hanı	44	
90	H	Küçük Yıldız Hanı	26	
91	H	Çorapçı Hanı	60	
92	H	Şişeci Hanı	20	
93	H	Yarım Şişeci Hanı	23	
94	H	Kürkçü Hanı	180	Ayasofya-yı Kebir Vakfı
95	H	Küçük Çorapçı Hanı	13	
96	H	Şekerci İsmail Ağa Hanı	9	
97	H	Reşit Paşa Hanı	6	
98	H	Peştemalcıoğlu Hanı	6	
Mahmutpaşa kurbunda Kaşıkçı Hanı kolu				
99	H	Kaşıkçı Hanı	22	Amcazade Hüseyin Paşa Vakfı
100	H	Büyük Yıldız Hanı	54	Abdüselam Vakfı
101	H	Cafer Ağa Hanı	60	
102	H	Baltacı Hanı	25	
103	H	Sıra odaları	36	
104	H	Kalcılar Hanı	74	
105	H	Besteci Hanı?	20	
106	H	Küçük Yıldız Han	8	
107	H	Tahta Han	33	
108	H	Yarım Han	45	
109	H	Sultan odaları	59	
Bab-1 Zaptiye kurbunda Hoca Hanı kolu				
110	H	Hoca Hanı	60	
111	H	Yusuf Ağa Hanı	30	
112	H	Aşir Efendi Hanı	44	

AHMET YAŞAR

113	H	Hoca Paşa Hanı	40	Merzifonlu Kara Mustafa Paşa Vakfı
114	H	Şapçı Hanı	30	
115	H	Muhsinzade Hanı	33	Muhsinzade Abdullah Paşa Vakfı
116	H	Nakkaş Hanı	30	
117	H	İmaret Hanı	15	Hamidiyye Vakfı
118	H	Taş Hanı	30	Laleli Vakfı
119	H	Boğçaçı Hanı	15	
120	H	Külahçı İbrahim Ağa Hanı	15	
121	H	Tarakçı Mağazası Hanı	15	
122	H	Papazoğlu Hanı	15	
123	H	Hacı İsmail Ağa Hanı	4	
Mercan civarında Bekçi Başı Hanı kolu				
124	H	İmameli Han	42	
125	H	Kızlarağası Hanı	31	
126	H	Pastırmacı Hanı	8	
127	H	Evli Çıkmaz Hanı	28	
128	H	Evliya Hanı	19	Koca Mustafa Paşa Vakfı
129	H	Kadı Kameri Hanı	46	
130	H	Yıldız Hanı	47	
131	H	Mercan Ağa Hanı	66	
132	H	Çukur Han	29	
133	H	Baltacı Hanı	14	
134	H	Kuşakçı Hanı	28	
135	H	Sultan odaları	48	
136	H	Ali Paşa Hanı	69	
137	H	Bekçi Başı Hanı	32	
Çarşı-yı Kebir'de Zincirli Han kolu				
138	H	Zincirli Han	48	Ayasofya Vakfı
139	H	Perdahçı Hanı	39	Abdüsselam Vakfı
140	H	Çukur Han	58	
141	H	Yolgeçen Hanı	34	
142	H	Büyük Zaferan Hanı	26	

19. YÜZYIL ORTALARINDA İSTANBUL'DA HANLAR: MEKÂNSAL BİR ANALİZ

143	H	Küçük Zaferan Hanı	27	
144	H	Astarıcı Hanı	56	Ahmed Şemsettin Vakfı
145	H	Kebeci Hanı	184	Rüstem Paşa ve Mihrimah Sultan Vakfı
Yorgancılar'da Yüncü Han kolu				
146	H	Yüncü Hanı	43	
147	H	Sarrafi Hanı	26	
148	H	Evliya Hanı	29	
149	H	İstanbul Ağası Hanı	40	
150	H	Yarım Taş Hanı	10	
151	H	Ali Paşa Hanı	90	Ali Paşa Vakfı
152	H	Kellekesen Hanı	35	
153	H	Camili Hanı	25	
Tavuk Pazarı kurbunda Vezir Han kolu				
154	H	Vezir Hanı	158	Köprülü Mehmed Paşa Vakfı
155	H	Sofçu Hanı	53	Amcazade Hüseyin Paşa Vakfı
156	H	Çukacı Hanı	116	Makbul İbrahim Paşa Vakfı
157	H	Varakçı Hanı	16	
158	H	Taş Hanı	20	
159	H	Yağcı Hanı	59	
160	H	Hazinedar Ağa Hanı	52	
161	H	Elçi Hanı	96	Atik Ali Paşa Vakfı
162	H	Yağlıkçı Hanı	32	Atik Ali Paşa Vakfı
163	H	Esir Pazarı Hanı	172	Bayram Paşa Vakfı
164	H	Cameci Hanı	36	
165	H	Kebabçı Hanı	32	Ayasofya-yı Kebir Vakfı
166	H	İmaret Hanı	8	Sultan Bayezid Vakfı
167	H	Direkleri Hanı	6	
168	H	İshak Paşa Hanı	7	
169	H	Rubiye Hanı	34	
Kalpakçılar başında Sepetçi Hanı kolu				
170	H	Sepetçi Hanı	49	
171	H	Bodrum Hanı	83	Ayasofya-yı Kebir Vakfı

AHMET YAŞAR

172	H	Sorguççu Hanı	46	Merzifonlu Kara Mustafa Paşa Vakfı
173	H	Baltacı Hanı	23	
174	H	Yolgeçen Hanı	75	
175	H	Takyeci Hanı	22	
176	H	Küçük Taş Hanı	4	
177	H	Kerpiç Hanı	26	
Dikilitaş kurbunda Fazlı Paşa kolu				
178	H	Zarif Paşa Hanı	35	
179	H	Topal Hacı Ali Efendi Hanı	18	
180	H	Terzibaşı Hanı	6	
181	H	Odlayıcı / Avlayıcı? Hanı	8	
182	H	Pabuçcu Hanı	12	
183	H	Bükücü Hanı	8	
184	H	Papazoğlu Hanı	15	
185	H	Süleyman Paşa Hanı	85	
186	H	Büyük Midillici Hanı	8	
187	H	Küçük Midillici Hanı	4	
188	H	Hüseyin Bey Hanı	30	
189	H	Çamaşırıcı Üzeri Hanı	3	
190	H	Hacı Hanım Hanı	18	
191	H	Hisardibi Hanı	15	
192	H	Kahve üzeri Hanı	6	
Üsküdar kolu				
193	H	Koltuk Hanı	20	
194	H	Sarraf Hanı	19	
195	H	Feyzullah Molla Hanı	20	
196	H	Zincirli Kapı Hanı	12	
197	H	Balıkçıoğlu Hanı	11	
198	H	Budak Hanı	19	
199	H	Abdullah Ağa Hanı	20	
200	H	Tonbul Ali Ağa Hanı	35	
201	H	Yıldız Hanı	30	

## 19. YÜZYIL ORTALARINDA İSTANBUL'DA HANLAR: MEKÂNSAL BİR ANALİZ

202	H	Çavuşbaşı Hanı	15	
203	H	Coşkun Han	6	
204	H	Berberler Kethüdası Hanı	23	
205	H	Tahir Ağa Hanı	10	
206	H	Âşık Osman Hanı	7	
207	H	Helvacı Hanı	10	
208	H	Çavuş Deresi Hanı	4	
209	H	Hacı Ali Hanı	30	
210	H	Havlı (Avlu) Han	30	
211	H	Ali Efendi Hanı	30	Tuğlacılar'da
212	BO	Bekâr odaları	5	Balaban İskelesi'nde kayıkhane ittisalinde
213	BO	Miralay Hacı Eyyüp Bey'in bekâr odaları	4	Mahall-i mezkurde keresteci ittisalinde
214	BO	Ahmed Efendi'nin odaları	2	Mahall-i mezkurde keresteci ittisalinde Tuğlacı Hanı karşısında
215	BO	Kiremitçi İsmail Ağa'nın odaları	2	Mahall-i mezkurde İskele başında kahve ittisalinde
216	BO	Ahmed Bey'in odaları	2	Mahall-i mezkurde Kayıkhane üzerinde
217	BO	Mumcu Hacı Mehmed'in bekâr odaları	7	Mumhane'de
218	H	Muhsin Ağa Hanı	10	Tembel Hacı Mehmed Mahallesi'nde
219	BO	Sabit Ağa'nın bekâr odaları	4	Mahall-i mezkurde kahve üzerinde
220	BO	Taşçıbaşı'nın bekâr odaları	3	Davudpaşa Mahallesi'nde Eski Mahkeme'de kahve üzerinde
221	BO	Abdi Efendi'nin bekâr odaları	7	Davudpaşa Mahallesi'nde Hamam Sokağı'nda
222	BO	Azmi Paşa'nın bekâr odaları	10	Mahall-i mezkurde
223	H	Miralay Ahmed Bey'in Hanı	10	Salacak'ta
224	BO	Salih Hamlacı'nın bekâr odaları	3	Balaban'da Doğramacılar içinde taşçı ittisalinde
225	BO	Hüsnü Efendi'nin bekâr odaları	2	Mahkeme altında
226	BO	Bekâr odaları	2	Mezkur odalar ittisalinde



AHMET YAŞAR

Kasımpaşa kolu				
227	H	Rıza Paşa Hanı	7	Yenişehir'de
228	BO	Ali Bey'in bekâr odaları	5	Yenişehir'de
229	H	Usta Petro Hanı	4	Tatavla civarında Dolapderesi'nde
230	H	Kurşunlu Furşeng' Hanı	3	Mahall-i mezkurde
231	H	Çıtak Hanı	59	Tatavla civarında Hacı Ahmed Mahallesi'nde
232	H	Şeyh Osman Efendi'nin Hanı	25	İplikçi Hamamı'nda bahçe derununda
233	H	Balaban Han	33	Mahall-i mezkurde
234	H	Yunus Ağa'nın Hanı	33	Kasımpaşa'da dere boyunda
235	H	Hasan Efendi'nin Hanı	13	Mahall-i mezkurde
236	H	İsmail Bey'in Hanı	10	Kasımpaşa'da Kışla Meydanı'nda
237	BO	Fethiye oğlu bekâr odaları	17	Kasımpaşa'da
238	H	Hacı Mustafa Ağa'nın Hanı	6	Mahall-i mezkurde Debbağhane Meydanı'nda
Tophane ve Tophane'ye merbut Beşiktaş kolu				
239	H	Yeni Han	12	Salı Pazarı'nda
240	H	Kara Cehennem Hanı	20	Kazgancı Mahallesi'nde
241	H	Hasan Bey'in Hanı	11	Mahall-i mezkurde
242	H	Rıza Paşa Hanı	10	Mahall-i mezkurde
243	H	Kadri Efendi Hanı	10	Mahall-i mezkurde
244	H	Kadı Efendi Hanı	3	Çavuşbaşı'nda
245	H	Çamaşırıcı Zeynep Hanım Hanı	8	Çamaşırıcı
246	H	Hasan Ağa'nın Hanı	10	Hendek başında
247	H	Hafız Hanım'ın Hanı	6	Hendek başında Lüleçiler içinde
248	H	Arpacı Hanı	5	Hendek başında
249	H	Abdulmü'min Hanı	7	
250	H	Bakkal Üzeri Hanı	3	
251	H	Fıçıcı Hanı	24	
252	H	İsmail Efendi Hanı	3	Hendek başında
253	H	Çerkesoğlu Hanı	7	
254	H	İnezade Hanı	8	Fındıklı'da
255	H	Börekçi Üzeri Hanı	5	Tophane'de börekçi üzeri

## 19. YÜZYIL ORTALARINDA İSTANBUL'DA HANLAR: MEKÂNSAL BİR ANALİZ

256	H	Anastaş'ın Hanı	8	Kılıç Ali Paşa Camii karşısında taşçı dükkânı derununda
257	H	? Ağa Hanı	8	Tophane'de
258	H	Semerci İbrahim Ağa Hanı	6	Hendek başında
259	H	Bakkalbaşı'nın Hanı	12	Beşiktaş'ta Sinan Paşa Mahallesi'nde
260	BO	Mabeyn-i Hümayun kavaslarından Osman Ağa'nın bekâr odaları	6	Mahall-i mezburde
261	BO	Bekâr odaları	5	Beşiktaş'ta iskele sırasında Balmumcuzade Eşref Bey'in degirmeni üzerinde
262	BO	Hacı Hasan Ağa'nın bekâr odaları	5	Mahall-i mezburde gazino ittisalinde
263	BO	Hacı Salih Ağa'nın bekâr odaları	2	Mahall-i mezburde kahve üzerinde
264	H	Remzi Efendi Hanı	15	Sinan Paşa Mahallesi'nde arpacı üzerinde
265	H	Rıza Paşa Hanı	25	Mahall-i mezburde
266	BO	Hacı Salih Ağa'nın bekâr odaları	4	Mahall-i mezburde kalafatçı mağazası üzerinde
267	BO	Sadık Ağa'nın bekâr odaları	7	Mahall-i mezburde işkenbeci? ittisalinde
268	BO	Selim Bey'in validesinin bekâr odaları	3	Mahall-i mezburde
269	BO	Ayşe Hanım'ın bekâr odaları	3	Mahall-i mezburde çamaşırcı üzerinde işkenbeci ittisalinde
270	BO	Mehmed Ağa'nın bekâr odaları	2	Mahall-i mezburde ??? huhancı karşısında kahve üzerinde
271	BO	Naib Efendi'nin bekâr odaları	2	Beşiktaş Caddesi'nde kahve üzerinde
272	H	Bakkalbaşı'nın Hanı	7	Beşiktaş'ta bakkal yanında
273	BO	Bekâr odaları	3	Beşiktaş'ta Ketancılar Hamamı külhanı ittisalinde hamam-ı mezkura merbut
274	BO	Bekâr odaları	6	Hasan Paşa Deresi'nde Merkepler Kethüdası Mustafa Ağa'nın bahçe derununda

AHMET YAŞAR

275	H	Bakkalbaşı'nın Hanı	10	Beşiktaş'ta Hacı Fırını'nda sebze ile Yakub Ağa karşusu beyninde sokak içinde
276	H	Sabit Efendi'nin Hanı	10	Hacı Hüseyin Bağı Caddesi'nde üç yol ağzında Mısırlı Bağçe derununda
277	H	Ömer Efendi Hanı	6	Yine bağçe-i mezkur derununda
278	H	Şemdancı İbrahim Efendi'nin Hanı	13	Yine bağçe-i mezkur ittisalinde
279	H	İbrahim Efendi'nin Hanı	10	Mahall-i mezkur kurbunda yine muma ileyh
280	H	Darüssade Şerife Ağası Hanı	25	Orta bahçede
281	H	Baltacı Mustafa'nın Hanı	10	Bağçe-i mezkurde
282	H	Köprübaşı Hanı	36	Beşiktaş'ta
283	BO	Remzi Efendi'nin bekâr odaları	6	Beşiktaş'ta Sinan Paşa Mahallesi'nde
284	BO	Hamam-ı mezkure Mutasarrıfı Hacı Emin Efendi'nin bekâr odaları	8	Köprübaşı Hamamı külhanı ittisalinde
Tahmis kolu				
285	H	Arslan Hanı	14	
286	H	Mezberelik Hanı	18	
287	H	Süngerci Hanı	4	
288	H	Limoncu Hanı	15	
289	H	Tahmis Hanı	22	
290	H	Cebel-i Attar Hanı	12	
291	H	Şebçi Hanı	9	
292	H	Tunuslu Hanı	12	
293	H	Ağa Hanı	12	
294	H	Kemer Hanı	5	
295	H	Tulumba Hanı		
Ayvansaray kolu				
296	BO	Şeyh Efendi'nin bekâr odaları	3	Balat haricinde Keresteciler içinde
297	BO	Bekâr iskan eden kahve dükkanı	1	Mahall-i mezkurde odalara muttasıl Bab-ı Serasker ketebesinin der[un-ı] handa

## 19. YÜZYIL ORTALARINDA İSTANBUL'DA HANLAR: MEKÂNSAL BİR ANALİZ

298	BO	Gümrük hademesi bekâr odaları	3	Balat'ta Keresteciler yanında Halıcıoğlu İskelesi başında
299	BO	Tophane Muhasebecisi Hasan Efendi'nin bekâr odaları	6	Balat'ta Taşçılar içinde taşçı üzerinde
300	H	Habip Hanı	9	Balat'ta köprübaşında
301	H	Arabacı Ali Ağa Hanı	5	Balat'ta Kürkçü Çeşmesi'nde
302	BO	Hamallar Kethüdası'nın bekâr odaları	2	Balat Kapusu dâhilinde kapı karşısında
303	BO	Duhancı Hacı Tahir Ağa'nın bekâr odaları	3	Mezkur odalar ittisalinde duhancı üzerinde
304	BO	Hacı Musa Ağa'nın bekâr odaları	2	Balat haricinde börekçi karşısında kahve üzerinde
305	BO	Süleyman Usta'nın bekâr odaları	2	Balat İskelesi'nde taşçı üzerinde
306	BO	Yazıcı Hasan'ın bekâr odaları	1	Balat İskelesi'nde mahzen üzerinde
307	H	Bakkal Hanı		Kürkçü Çeşmesi'nde kahve karşısında
308	H	Ahmed'in Hanı	5	Mahall-i mezkurde Acı Çeşme ittisalinde
309	H	Sucu Hanı	22	Ayvansaray haricinde
310	BO	Hacı Hüseyin Efendi'nin bekâr odaları	32	Ayvansaray Kapısı haricinde
311	H	Muma ileyhin diğer hanı	16	Mahall-i mezkurde
312	H	Hayrullah Ağa'nın Hanı	3	Mahall-i mezkurde
313	H	Osman Efendi'nin Hanı	5	Ayvansaray haricinde
314	H	Semerci Hanı	10	Mahall-i mezkurde
315	H	Nalbant Hanı	8	Mahall-i mezkurde
316	H	Bakkal Hanı		Defterdar'da
317	BO	Börekçi Said'in bekâr odaları	14	Mahall-i mezkurde
318	H	Han-ı Bakkal		Defterdar'da Akarçeşme'de
319	H	Bakkal Hanı		Eyyüp'te Debbağhane'de
320	H	Deveci Bakkal Hanı		Eyyüp'te
321	H	Yalı Hamamı Hanı		Mahall-i mezkurde
322	H	Aşçı Hanı		Bahariye'de
323	H	Bakkal Hanı	6	Fil Köprüsü'nde

AHMET YAŞAR

324	H	Nikola'nın Bakkal Hanı	6	Topçular'da
325	H	Merkumun diğer hanı		Mahall-i mezkurde
326	H	Vasil'in Zincirli Hanı	3	Mahall-i mezkurde
327	H	Bakkal Hanı	2	????????
328	H	Bakkal Hanı	8	Edirnekapısı haricinde
329	BO	Galip Bey'in bekâr odaları	5	Ayvansaray haricinde bakkal üzerinde
Sultan Bayezid kolu				
330	H	Yolgeçen Hanı	44	
331	H	İmaret Hanı	48	
332	H	Sabuncu Hanı	29	
333	H	Simkeş Hanı	150	
334	H	Kara Kulak Hanı	23	
335	H	Kadri Paşa Hanı	24	
336	H	Ali Paşa Hanı	17	
337	H	Büyük Çinili Han	55	
338	H	Küçük Çinili Han	50	
339	H	Ferhad Paşa Hanı	25	
340	H	Nalbant Hanı	28	
341	H	Uncu Hanı	16	
342	H	Doğramacı Hanı	12	
343	H	Hacı Ali Ağa Hanı	12	
344	H	Yağhane	1	
345	H	Tuzcu Hanı	16	
346	H	Ciğerci Hanı	6	
347	BO	Kapı Çukadarı Hacı Ali Ağa'nın bekâr odaları	7	Tavukçular'da çamaşırcı karşısında kahve üzerinde
348	BO	Bab-ı Seraskeri mümeyyizlerinden Abdi Efendi'nin bekâr odaları	5	Parmakkapı civarında kahve üzerinde
349	BO	Hacı Tahir Efendi'nin bekâr odaları	9	Parmakkapı'da Balmumcular karşısında Haffaflar üzerinde
350	H	Büyük Hanım'ın Hanı		Oduncu Hanı ittisalinde
351	H	Midillici Hanı	1	

## 19. YÜZYIL ORTALARINDA İSTANBUL'DA HANLAR: MEKÂNSAL BİR ANALİZ

352	H	Lekeci Hanı		
353	H	Osman Paşa Hanı	5	
354	BO	Tatar Hacı Kadri'nin bekâr odaları	4	Karşısında
355	H	Eşekçi Hacı Halil Hanı	8	
356	BO	Alay Emini İbrahim Efendi'nin odaları	2	Tavukçular'da Çamaşırcı karşısında
357	BO	Yine Muma-ileyhin bekâr odaları	4	İttisalinde
358	BO	Haffaf Hacı Süleyman'ın bekâr odaları	2	Parmakkapıda leğenci ittisalinde
359	BO	Hacı Ömer Efendi'nin bekâr odaları	4	Reşit Paşa Türbesi karşısında kunduracı üzerinde
360	BO	Şam Mollası Halit Efendi'nin bekâr odası	6	Parmakkapı Caddesi'nde kunduracı üzerinde
361	BO	Bedestani Hacı Abdullah Ağa'nın bekâr odaları	3	Kökçüler Kapusu karşısında tenekeci üzerinde
362	BO	Hristo'nun bekâr odaları	2	İttisalinde kaymakçı üzerinde
363	BO	Muğber'in bekâr odaları	3	Mahall-i mezkurde sebil karşısında köşebaşında kahve üzerinde
364	BO	Hacı Mustafa Ağa'nın bekâr odaları	3	Kökçüler Kapısı köşebaşında
365	BO	Tuzcu Feyzullah Efendi'nin bekâr odaları	1	İttisalinde duhancı üzerinde
366	BO	Kürkçü Edhem Efendi'nin isticar eylediği bekâr odaları	2	Kökçüler Kapısı'nda
367	BO	Tahir Efendi'nin bekâr odaları	6	Sultan Bayezid'de Türbe Meydanı'nda
368	BO	Hacı Mehmed Ağa'nın bekâr odaları	1	İttisalinde nalbant üzerinde
369	BO	Haydar Ağa'nın bekâr odaları	4	İttisalinde
370	BO	Hacı Reşit Ağa'nın bekâr odaları	2	Türbe Meydanı'nda
371	BO	Dikici Ali Efendi'nin bekâr odaları	3	Buğdaycılar Kapısı'nda
372	BO	Hacı Eramya'nın bekâr odaları	3	İmaret Hanı ittisalinde
Fatih kolu				
373	H	Kilis Hanı	36	
374	H	Arabacıbaşı Hanı	7	

AHMET YAŞAR

375	H	Şerbetçioğlu Hanı	6	
376	H	Şekerci Hanı	59	
377	H	Tahta Han	15	
378	H	Çörekçi Hanı	9	
379	H	Pir Hanı	35	
380	H	Emirler Hanı	36	
381	H	Nakip Hanı	39	
382	H	Sucu Ömer Ağa Hanı	7	
383	H	Taş Han	9	
384	H	Nalbant Hanı	17	
385	H	Uzun Han	15	Tımarhane derununda
386	H	Hayrullah Paşa Hanı	33	Derun-ı mezkurde
387	H	Nakkaş Arabacı Hanı	8	Derun-ı mezkurde
388	H	Duhancı Hanı	4	Mihçılar başında
389	H	Keresteci Hanı	25	
390	H	Tüfenkçiler Kethüdası Ali Bey Hanı	13	
391	H	Sarrafcade Hanı	7	
392	H	Nakkaş Kahraman Hanı	8	
393	H	Yıldız Hanı	40	
394	H	Munyab Hanı	14	
395	H	Yeni Han	42	Kömür karşısında
396	H	Arabacı Hanı	40	
397	H	Sulu Han	38	
398	H	Zarif Paşa Hanı	12	
399	H	Arabacı İbrahim Hanı	35	
400	H	Nalbant Hanı	2	
401	H	Küçük Yıldız Hanı	8	
402	H	İzzet Kovacı Hanı	6	
403	H	Hacı Ahmed Hanı	8	
404	H	Halil Efendi Hanı	4	
405	H	Bahçeli Han	35	
406	H	Tavuk Hanı	11	

## 19. YÜZYIL ORTALARINDA İSTANBUL'DA HANLAR: MEKÂNSAL BİR ANALİZ

407	H	Vefa Hanı		
408	H	Bostan Hanı	7	Ahmediye Meydanı'nda
409	H	Moskovlu Hanı	12	
410	H	Peştemalci Hanı		Üç han itibariyle
411	H	Peştemalci Hanı		Kırkçeşme'de
412	BO	Kapu Kethüdası Mehmed Efendi'nin bekâr odaları	3	Nakib Hanı karşısında
413	H	Kadı Hanı	4	Malta Çarşısı'nda ? ittisalinde
414	BO	Emin Bey'in bekâr odaları	3	Çarşı-yı mezburde bakkal karşısında Tahta Han ittisalinde
415	H	Köle Mustafa Hanı	7	Karagümrük karşısında
416	BO	İstrati'nin bekâr odaları	3	Karagümrük Meydanı'nda karşı gazino üzerinde
417	H	Eskici Hanı	3	Karagümrük'te Yağhane ittisalinde
418	BO	Ali Efendi'nin bekâr odaları	3	Karaman'da hekim üzerinde kazgancı karşısında
419	BO	Cemal Hasan'ın bekâr odaları	3	Karaman'da börekçi karşısında üç yol ağzında
420	BO	Keresteci Süleyman Efendi'nin bekâr odaları	3	Karşısında
421	BO	Şakir Efendi'nin bekâr odaları	5	Karaman'da Boyacı Kapısı Caddesi'nde kahve üzerinde
422	BO	Doğramacı Eskici Yorgi'nin bekâr odaları	4	Timarhane derununda doğramacı üzerinde
423	BO	Doğramacı Sinan Efendi'nin bekâr odaları	2	Karşısında doğramacı üzerinde
424	H	Arabacı Ramazan'ın Hanı	3	Timarhane derununda Tarakçılar içinde
425	BO	Bir hatunun bekâr odaları	3	At Pazarı'nda yemenici üzerinde köşebaşında
426	H	Semerci Agob'un Hanı		Topkapı haricinde Takyeci Caddesi'nde
427	H	Mehmed Usta'nın Nalbant Hanı		Bab-ı mezkur haricinde semerci ittisalinde
428	H	Semerci Tatyos'un Hanı		İttisalinde



AHMET YAŞAR

429	H	Hoca Nikoli Kızı Ebe ? Han odası	1	Topkapı dâhilinde sokak içinde yoğurtçu karşısında
430	H	Deve Hanı	2	Topkapı Caddesi'nde Ahmed Paşa Camisi nalbant karşısında
431	BO	Hacı Tahsin Kalfa'nın bekâr odaları	2	Orta Kapusu dâhilinde Sarımsak Mahallesi'nde Ayi Dimitri Kilisesi ittisalinde bağcevan derununda
432	BO	Kuzattan Eşref Efendi'nin bekâr odaları	8	Karagümrük'te Kömürcü Sokağı'nda
433	H	Büyük Yeni Han	56	Timarhane derununda
Yedikule kolu				
434	BO	İbrahim Ağa'nın bekâr odaları	3	Kazlıçesme ittisalinde
435	H	Taş Han	17	
436	H	Uzun Bakkal Hanı		
437	BO	Mağaza	1	Açık Bıçak Meygedeli derununda
438	BO	Hristo'nun bekâr odaları	3	Kazlıçesme karşısında köşebaşında kahve üzerinde
439	BO	Bakkal Lazarti'nin bekâr odaları	3	Karşısında
440	H	Bakkal Todori'nin Bakkal Hanı	3	Mevlevihane Kapısı haricinde
441	H	Yoğurtçu Vasili'nin Hanı	5	Kazlıçesme Camii karşısında
442	H	Tombaz Hanı	3	Yedikule dâhilinde Irgat Pazarı'nda
443	H	Usta zimmi ? Hanı	2	Mahall-i mezkurde
444	H	Yeni Han	7	Mahall-i mezkurde
445	H	Divitdar Hanı	18	Kule Meydanı'nda
446	BO	Kapamacıoğlu Serdiye? Ağa'nın bekâr odaları	12	Samatya haricinde kalpakçı başında kahve ittisalinde
447	H	Hacı Hüseyin Efendi'nin Hanı	22	Yeni Mahalle'de
448	H	Yeni Han	8	Yeni Mahalle civarında
449	H	Hacı Ömer Hanı	7	Mahall-i mezkurde
450	H	Hacı Ömer Hanı	14	Bekir Camii kurbunda
451	H	Bozacı Hanı	7	Davudpaşa Mahkeme Caddesi'nde
452	H	Kalaycı Üzeri Hanı	6	Cadde-i mezkurde

## 19. YÜZYIL ORTALARINDA İSTANBUL'DA HANLAR: MEKÂNSAL BİR ANALİZ

453	H	Kafesçi? Osman'ın Hanı	6	Cadde-i mezkurde
454	H	Resimci Agob'un Hanı		Yedikule derununda
455	H	Saraylı Hanı	5	Hacı Evhad kurbunda Mum Söndüren Mahallesi'nde
Aksaray kolu				
456	H	Hacı Fevzi Efendi'nin Hanı	8	Aksaray'da Kamil Paşa Hamamı karşısında
457	BO	Hariciye ağalarından Ali Ağa'nın bekâr odaları	3	Hamam-ı mezkur sırasında kahve üzerinde
458	H	Kamil Paşa Hanı	9	Aksaray'da Midilliciler arkasında iki han itibariyle
459	BO	Hacı Eyyüb'ün bekâr odaları	7	Aksaray'da sebil arasında nalbant üzerinde Arabacılar içinde
460	BO	Topsakal Arif'in bekâr odaları	4	Aksaray Caddesi'nde duhancı üzerinde
461	H	Midillici Hanı	12	Aksaray'da
462	BO	Emine Hanım'ın bekâr odaları	2	Aksaray'da Camcılar Camii ittisalinde kahve üzerinde
463	BO	Nikola'nın bekâr odaları	8	Dükân-ı mezkur karşısında yorgancı üzerinde
464	BO	Duhancı Hacı Bekir'in bekâr odaları	4	İttisalinde duhancı üzerinde
465	BO	Nurullah Bey'in bekâr odaları	7	Aksaray Caddesi'nde aşçı ittisalinde kahve üzerinde
466	BO	Osman Bey'in bakkal odaları	6	Karşısında bakkal üzerinde
467	BO	Aşçıbaşı Hacı Osman Ağa'nın bekâr odaları	4	Karşısında simitçi fırını üzerinde
468	BO	Rabia Hanım'ın bekâr odaları	2	Aksaray Caddesi'nde kahve üzerinde haffaf ittisalinde
469	BO	Mehmed Hafız Efendi'nin bekâr odaları	2	Cadde-i mezkurde manav ittisalinde bakkal üzerinde
470	BO	Bakkal Nikola'nın bekâr odaları	8	Aksaray'da Yalıçesme karşısında bakkal üzerinde
471	BO	Hacı İzzet Efendi'nin bekâr odaları	2	Aksaray Caddesi'nde Reşit Paşazade Konağı karşısında

AHMET YAŞAR

472	BO	Veznedar Hacı Bekir'in odaları	4	Aksaray Caddesi'nde Laleli Türbe-i Şerifi karşısında meclis üzerinde
473	BO	Kazım Efendi'nin bekâr odaları	3	Laleli Türbe-i Şerifi karşısında
474	BO	Sıvacı esnafının bekâr odaları	3	Çukurçeşme'de sokak içinde
475	BO	Bakla oğlu Agob'un bekâr odaları	2	İttisalinde
476	H	Peştemalci Hanı	12	İttisalinde
477	H	Taş Han	86	
478	H	Yağcı Hanı	4	
479	H	Ali Bey Hanı	22	
480	H	Hacı Hafız Hanı	9	
481	H	Midillici Hanı	9	
482	H	Hasan Bey Hanı	14	
483	H	Büzmeçi ? Hanı	30	
484	H	Hasan Paşa Hanı	40	
Kapan-ı Dakik kolu				
485	BO	Eyyüp Paşa'nın bekâr odaları	6	Kapan-ı Dakik kurbunda Sağrıcılar içinde Gürcüler karşısında doğramacı üzerinde
486	BO	Hasan Efendi'nin bekâr odaları	4	Kapan-ı Dakik dâhilinde kale duvarı karşısında tahtadan dört bab barkir ahır
487	H	Alay Emîni Hacı Hüseyin Efendi'nin Hanı	8	Mahall-i mezkurde odalar sırasında
488	H	Yine muma-ileyhin diğer Hanı	6	Mahall-i mezkurde han-ı mezburun karşısında
489	BO	Mehmed ve Ali ağaların bekâr odaları	5	Zeyrek'te sebzeçi karşısında nalbant karşısında nalbant üzerinde
490	H	Ciyari (?) Ahmedoğlu Hanı ve ahır	18	İttisalinde
491	H	Han		Sokak-ı mezkur derununda hayriye tüccarından Hacı İbrahim Efendi'nin müceddeden inşa eylediği çim ve kâgir han henüz tamam olmadığından mahya tahsis olmağla işbu mahalle işaret kılındı.

19. YÜZYIL ORTALARINDA İSTANBUL'DA HANLAR: MEKÂNSAL BİR ANALİZ

492	BO	Kadı Bora'nın bekâr odaları	2	Kapan-ı Dakik dâhilinde Helvacı Sokağı içinde kaleye karşı
493	BO	Bekâr odaları	1	Haraççı Mahallesi'nde doğramacı karşısında tahta ahır olan
494	BO	Arpacı Mehmed Efendi'nin bekâr odaları	1	İttisalinde tahtında ahır olan
495	BO	Bağdadlıoğlu Arpacı Halil Ağa'nın bekâr odaları	3	İttisalinde tahtında ahır olan
496	BO	Arpacı Mehmed Efendi'nin bekâr odaları	1	Mahall-i mezburde Beden Sokağı'nda tahtında ahır olan
497	BO	Bektaş Ağa'nın bekâr odaları	1	İttisalinde tahtında ahır olan
498	BO	Arpacılar Kethüdası Mustafa Ağa'nın bekâr odaları	1	İttisalinde tahtında ahır olan
499	BO	Meygedecinin bekâr odaları	4	İttisalinde tahtında ahır olan
500	BO	Becokilik (?) Yusuf Efendi'nin ahır ve bekâr odaları	1	İttisalinde
501	BO	Haydar Ağa'nın oğlu Mehmed'in ahır ve bekâr odaları	1	İttisalinde
502	BO	Avşaroğlu Ali Çavuş'un bekâr odaları	1	Sokak-ı mezkurde odalar sırasında
503	BO	Hasan Efendi'nin bekâr odaları	1	Mezkur odalar karşı caddesinde han ittisalinde tahtında ahır olan
504	BO	Hasan Efendi'nin bekâr odaları	1	İttisalinde tahtında ahır olan
505	BO	Hacı'nın bekâr odaları	1	İttisalinde ahır olan
506	BO	Hatice Hanım'ın bekâr odaları	4	Kapan-ı Dakik haricinde iki bab kahve üzerinde
507	BO	Sabık Kileciler Kethüdası İsmail Ağa'nın bekâr odaları	6	İttisalinde kahve üzerinde
508	BO	Taşçı Mustafa Ağa'nın bekâr odaları	5	İttisalinde taşçı üzerinde
509	H	Emir Hanı	33	Kapan-ı Dakik dâhilinde
510	BO	Halil Efendi'nin bekâr odaları	3	Kapan-ı Dakik Caddesi'nde gazino karşısında duhancı üzerinde
511	BO	Kebeci'nin bekâr odaları	3	Karşısında koltuk üzerinde

512	BO	Salim Bey'in bekâr odaları	4	Karşısında aşçı üzerinde
513	H	Kapan-ı Dakik dâhilinde vapur değirmeni karşısında Kebeci oğlu İsmail ittisalinde on yedi bab odayı şamil iki bab ve ittisalinde Yağcı Hacı Yorgi bir bab kârgir olarak inşa etmekte olub henüz tamam olduğundan mahiye tahsis olunmamıştır.		
514	BO	Lüleciler Kethüdası Murad Ağa'nın bekâr odaları	3	Kapan-ı Dakik Caddesi'nde nalbant karşısında kahve üzerinde
515	BO	Sarı Kâhya oğlu Değirmenci Agna Bey bekâr odaları	3	Atlama Taşı Caddesi'nde kahve üzerinde
516	BO	Hacı Artin'in bekâr odaları	3	Karşısında dükkân üzerinde
517	H	Asım Bey Efendi'nin ahır ve Hanı	8	Kapan-ı Dakik Caddesi'nde aşçı dükkânı verasında
518	H	Hacı Hasan Efendi'nin Hanı	2	Zeyrek Camii kurbunda
519	H	Han		İnşaat halinde
520	BO	Hacı İsmail Ağa'nın bekâr odaları	5	Zeyrek Camii Büyük Kuyu karşısında kahve üzerinde
521	H	Zincirli Han	9	Kapan-ı Dakik dâhilinde
522	H	İkinci Han	8	Kapan-ı Dakik Caddesi'nde kale ittisalinde Cebe Ali Caddesi üzerinde
523	BO	Kaşarcı İsak'ın bekâr odaları	1	Cadde-i mezkurde Tulumba ittisalinde kahve üzerinde
524	BO	Hasan Efendi'nin bekâr odaları	3	Cebe Ali İskelesi'nde Nazım Eczacı ittisalinde
525	BO	Yorgi Kalfa'nın bekâr odaları	3	Ayakapı dâhilinde kapı ittisalinde
526	H	Ulaşoğlu Hanı	6	Odun Kapısı'nda Keresteciler karşısında
527	H	Mübayaacının Lazari'nin Han	2	Mahall-i mezkurde Keresteciler karşısında
528	BO	Hacı Said Ağa'nın bekâr odaları	3	Mahall-i mezkurde Keresteciler karşısında sarraf mağazası üzerinde

19. YÜZYIL ORTALARINDA İSTANBUL'DA HANLAR: MEKÂNSAL BİR ANALİZ

529	BO	? Markar Ağa'nın bekâr odaları	2	Yine Keresteciler karşısında zahme mağazası üzerinde
530	H	Damad Agob'un Hanı	6	Yine Keresteciler karşısında bakkal üzerinde
531	H	Arapoğlu Hanı	6	Yine Keresteciler karşısında yemenici üzerinde
532	BO	Bekâr odaları	6	Yine Keresteciler karşısında Edirnekapılı Halil'in mağazası üzerinde
533	BO	Pertevpaşazade Said Bey'in bekâr odaları	6	Yine Keresteciler karşısında yemenici dükkânları üzerinde
534	H	Pekçili (?) Yanko'nun Hanı	2	Zindankapısı derununda kahve karşısında duhan mağazası üzerinde
535	BO	Hacı Yani'nin bekâr odaları	5	Odunkapısı dâhilinde kapı arasında kahve karşısında koltuk üzerinde
536	BO	Baltacılıktan muhreç Mehmed Ağa'nın bekâr odaları	3	Kule Çeşmesi'nde tönbekici karşısında kahve üzerinde
537	BO	Sarrafi'nin bekâr odaları	4	Sağrıcular başında Bakırcılar karşısında duhancı üzerinde kale duvarı ittisalinde
538	BO	Bektaş Ağa'nın bekâr odaları	1	Kapan-ı Dakik haricinde cami odaları arasında abacı üzerinde
539	BO	Tüccardan Emin Efendi'nin bekâr odaları	3	Kapan-ı Dakik haricinde Arabacılar Caddesi'nde kahve üzerinde
540	BO	Ahmed Efendi'nin bekâr odaları	2	Karşısında dakik mağazası üzerinde
541	BO	Hacı Bekir Ağa'nın bekâr odaları	2	Tekfur Sarayı İskelesi Caddesi'nde buğday mağazası üzerinde
542	BO	Raşit Ağa'nın bekâr odaları	6	İskele-i mezbur karşısında kahve üzerinde
543	BO	Hacı İbrahim Efendi'nin bekâr odaları	1	İskele-i mezburde halatçı mağazası üzerinde
544	H	İbrahim Ağaların Hanı	16	İskele-i mezburaya çıkar Tulumba Sokağı içinde oduncu mağazası üzerinde

AHMET YAŞAR

545	BO	Kapan-ı Dakik tüccarlarından Kebecizade Selim Efendi'nin bekâr odaları	2	İttisalinde
546	BO	Muhzırbaşı Hacı Bekir'in bekâr odaları	5	Tekfur Dağı İskelesi'ne çıkar diğer sokak başında
547	H	Kâhyazade Kivork Bey'in Hanı	19	İskele-i mezburde Gümrük ittisalinde
548	BO	Hacı Rıfat Bey'in vereseleri tasarrufunda bekâr odaları	6	İskele-i mezburde Gümrük karşısında kahve üzerinde
549	BO	Bakkal Yorgi'nin bekâr odaları	2	Ayazma Kapısı Caddesi'nde bakkal ve yemişçi karşısında kahve üzerinde
550	BO	Zahireci Kalmundo'nun bekâr odaları	4	Cadde-i mezkurde müskirat mağazası üzerinde
551	BO	Saray aşçılarından Hasan Ağa'nın bekâr odaları	2	Cadde-i mezkurde eskici haffafı üzerinde
552	H	Muradoğlu Hanı	7	Ayazma Kapısı ittisalinde
553	BO	Tersane Reisi Mustafa Paşa hazretlerinin bekâr odaları	2	Odunkapısı Caddesi'nde köşebaşında ekserci üzerinde
Kadırga Limanı kolu				
554	H	Pazvend Hanı	40	Kadırga Limanı'nda
555	H	Esad Efendi Hanı	14	Çatladıkapi haricinde
556	H	Dülbentçi Hanı	40	Kumkapı civarında Saray içinde
557	H	Arayıcı Hanı	35	Bali Paşa'da
558	H	Arabacı Hanı	6	Kumkapı haricinde
559	H	Tuğlacı Hanı	5	Haric-i mezkurde
560	H	Yeni Han	18	Haric-i mezkurde leb-i deryada
561	H	Mestçi Hanı	32	Fener'de
562	H	Taş Han	8	Yenikapı dâhilinde
563	H	Hacı Rüştü Efendi Hanı	28	Davudpaşa'da
564	H	Papuşçu Hanı	8	Nişanca'da
565	H	Kale Üzeri Hanı (Muhterik olduğu)		Davudpaşa'da
Hasköy kolu				
566	H	Hacı Ahmed Ağa Hanı	5	Aynalıkavak'ta

19. YÜZYIL ORTALARINDA İSTANBUL'DA HANLAR: MEKÂNSAL BİR ANALİZ

567	BO	Şükrü Efendi'nin bekâr odaları	3	Mahall-i mezkurde kasap karşısında kahve üzeri derununda
568	BO	Caneto (?) Bezirgân'ın bekâr odaları	3	İttisalinde kahve üzerinde
569	BO	Bezirgân-ı merkumun diğer bekâr odaları	8	İttisalinde gazino ittisalinde
570	BO	Kömürcü Ahmed Ağa'nın bekâr odaları	8	İttisalinde kömürcü üzerinde
571	BO	Muhtar Hacı Feyzullah Ağa'nın bekâr odaları	2	İttisalinde kömürcü üzerinde
572	BO	Kömürcü Ahmed'in bekâr odaları	6	İttisalinde kömürcü mağazası üzerinde
573	BO	Hacı Hafız'ın bekâr odaları	6	Aynalıkavak'ta cami karşısında keresteci üzerinde
574	BO	Kalafatçı İbrahim Usta'nın bekâr odaları	2	Mahall-i mezkurde kahve ittisalinde
575	BO	Mesci Hasan Efendi'nin idaresinde bekâr odaları	8	İttisalinde kayıkthane üzerinde
576	BO	Hacı Emin Ağa'nın bekâr odaları	2	Camii Altı İskelesi başında kahve ittisalinde
577	BO	Habip Efendi'nin bekâr odaları	1	Hasköy'de Büyük İskele'de Kayıkçılar Kahvesi üzerinde
578	BO	Bekâr odaları	2	Mahall-i mezkurde Terzi Hacı Osman'ın oğlu Hacı Ahmed'in kahvesi üzerinde
579	BO	Postabaşı Hüseyin Ağa'nın bekâr odaları	2	Hamam İskelesi Sokağı'nda kahve üzerinde
580	BO	Bekâr odaları	5	Kızıl Minare Meydanı'na karşı ?
581	BO	Beylikçi Hacı Mustafa'nın bekâr odaları	3	Piri Paşa Camii karşısında İskele Caddesi'nde
582	BO	Bekâr odaları	2	Cadde-i mezkurde Piri Paşa Cami-i Şerifi tahtında bakkal-ı ulya duvarında
583	BO	Bekâr odaları	9	Piri Paşa Mahallesi'nde Eşkici Ahmed'in bostanı derununda



AHMET YAŞAR

584	H	Mühendis Ahmed Efendi'nin Hanı	3	Piri Paşa Mahallesi'nde Humbarahane karşısında bakırcı ittisalinde
585	H	? Hanım'ın Hanı	4	Piri Paşa İskelesi Meydanı'nda kahve ittisalinde sokak içinde
586	BO	Mühendis Mehmed Raif Efendi'nin bekâr odaları	2	Meydan-ı mezkurde kahve üzerinde
587	H	Solcu / Çuvalcı (?) Sava'nın Hanı	6	Halıcıoğlu'nda Abdüsselam Mahallesi'nde
588	BO	Beylikçi Hacı Mustafa Ağa'nın bekâr odaları	8	Mahall-i mezburde Humbarahane Meydanı'nda
589	BO	Binbaşı Hurşid Ağa'nın bekâr odaları	3	Sütlüce'de Mahmud Ağa Mahallesi'nde
590	BO	Beylikçi İsmail Ağa'nın bekâr odaları	7	Mahall-i mezburde liman üzerinde
591	BO	Ayşe Hanım'ın bekâr odaları	5	Mahall-i mezburde
592	BO	Kurşunlu Mahzen başkâtibi Feyzullah Efendi'nin bekâr odaları	3	Mahall-i mezburde
593	BO	Bahaddin Efendi'nin bekâr odaları	2	Mahall-i mezburde